

Original Research Article

Investigating the urban development of premature cities in the spatial organization of Semnan Province

Esmail Saeed Zanganeh Karamat Allah Ali Hosseini⁴
Najafi¹, Shahraki^{2*}, Ziyari³,

¹ Ph.D student of geography and urban planning, University of Tehran, Iran

² Associate professor of geography and urban planning, University of Tehran, Iran

³ Professor of geography and urban planning, University of Tehran, Iran

⁴ Associate professor of geography and urban planning, University of Tehran, Iran



10.22034/GRD.2023.19930.1573

Received:

April 4, 2023

Accepted:

May 30, 2023

Keywords:

Semnan province, Urban development, Spatial organization, Location, Premature cities

Abstract

Upgrading small rural areas to cities by changes in the country's division law, which has grown tremendously in the last three decades, has created a new class at the bottom of the urban system called premature cities. The purpose of this research is to investigate the extent of urban development of premature cities at the level of the spatial organization of Semnan Province in order to determine the status of this urban class in terms of growth indicators. The research method of this study is descriptive-analytical, and the data has been analyzed in the GIS software after being collected from various sources by various statistical tests. Based on the findings of the research, the majority of the premature cities in the province are located in the eastern part of it and do not follow a specific pattern in spatial distribution. In terms of the level of urban development, these cities have not developed much in some indicators such as physical index, but they have been somewhat successful in accepting immigrants and employment. Also, according to the findings of the research, the premature cities of the province are in an average status in terms of the level of urban development compared to the other cities there.

E-ISSN: 2588-7009 /© 2023. Published by Yazd University. This is an open access article under the CC BY 4.0 License (<https://creativecommons.org/licenses/by/4.0/>).



* **Corresponding Author:** Saeed Zanganeh Shahraki

Address: geography and urban planning Department, University of Tehran, Iran

Email: saeed.zanganeh@ut.ac.ir

Extended Abstract

1. Introduction

During the last century, the process of urbanization accelerated. Along with the massive migration of villagers to the cities, small rural areas were upgraded to new cities. The process first started in developed countries and then, from the 1950s onward, it was given a lot of attention in developing countries too. In Iran, during a period of 60 years, the number of cities in the country has increased from 199 cities in 1956 to 1243 cities in 2016. The intensity of this trend has been such that, after the Islamic revolution, the number of cities has increased more than 3.05 times. Considering this issue, in the past few years, the development of small towns by the upgrading of villages to cities has been considered as one of the main policies to improve the quality of life in rural areas of Iran. With this purpose, a large number of rural centers have been upgraded to cities. Semnan Province is not exempted from this rule, and the trend of creating cities in the province has always been upward during the last few decades; it reached 20 cities in 2016 from four cities in 1956. Considering the high number of villages that have been converted into cities in Semnan Province, this research seeks to answer the question ‘what is the process of urban development in the class of premature cities in the spatial organization of Semnan Province?’

2. Research Methodology

The current research is of an applied conducted with a descriptive-analytical method. The data collection is done through library work and with documents, the information of the general population and housing census of 2016, the statistical yearbook of 2020, and the information of the provincial governorate. The statistical population of the research includes seven urban points of Semnan Province, which, according to the last census, have a population of less than five thousand people and are ranked among the premature cities. In this research, an attempt is made to analyze the spatial distribution of the premature cities in the province by using Moran's models, the nearest neighbor test, standard deviations and means, and the IDW tool in the GIS software. Then, discussion is done on the position of premature cities in the urban space organization of the province.

3. Results and discussion

Based on the obtained data, the premature cities of the province do not follow a specific pattern of clustering or scattering; their distribution is random. In the average center test, the central point of the premature cities is located in the middle of the two premature cities of Royan and Amiriyeh. The standard deviation is drawn from southwest to northeast according to the location of the premature cities. Regarding the indicators of urban development, the physical conditions of premature cities in the province are very poor in the field of apartment building, and all the seven premature cities have the lowest amount of apartment building in the entire province. The premature cities of the province are poor in terms of reinforcement of buildings and use of metal and concrete frames; they have the least use of building frames in their buildings compared to other cities of the province. In terms of social indicators, the premature cities of the province are poor in terms of literacy; the percentage of illiteracy is still high in them, but they have been somewhat successful in accepting immigrants and have been able to attract the immigrant population in their area of influence to some extent. Premature cities have a better employment situation than the other cities in the province. The best situation in terms of employment is related to the two cities of Kohn-Abad and Kalateh-Roudbar, both of which have the lowest unemployment rate in the entire province.

4. Conclusion

Premature cities have a dual position in terms of physical, economic and social parameters among the other cities of the province. Based on physical indicators, such cities have not yet developed much, and the creation of skeletons and apartment buildings in them is not very popular due to the low price of land compared to the other cities. In this respect, the class of premature cities is not in a good place, but, in the matter of accepting immigrants and also the level of employment, they are in an average situation. The premature cities that are far from relatively developed cities in the province and have a wider sphere of influence have been somehow able to attract immigrants from their surrounding region and create employment in various fields. To some extent, this is due to their political-administrative role. In the end, it can be concluded that the premature cities have an

average position in the urban network of the province. Considering that the majority of the premature cities of the province have been promoted from the village to the city due to being the center of the district, despite their small population, they have been successful to some extent.

بررسی و تحلیل توسعه شهری خام شهرها در سازمان فضایی استان سمنان^۱

اسماعیل نجفی^۱، سعید زنگنه شهرکی^{۲*}، کرامت اله زیاری^۳، علی حسینی^۴

^۱ دانشجوی دکتری جغرافیا و برنامه‌ریزی شهری دانشکده جغرافیا دانشگاه تهران، تهران، ایران.
^۲ دانشیار جغرافیا و برنامه‌ریزی شهری دانشکده جغرافیا دانشگاه تهران، تهران، ایران.
^۳ استاد جغرافیا و برنامه‌ریزی شهری دانشکده جغرافیا دانشگاه تهران، تهران، ایران.
^۴ دانشیار جغرافیا و برنامه‌ریزی شهری دانشکده جغرافیا دانشگاه تهران، تهران، ایران.



10.22034/GRD.2023.19930.1573

چکیده

رشد میزان شهرنشینی و افزایش شمار نقاط شهری در کشورهای درحال توسعه من جمله ایران به‌عنوان یکی از پدیده‌های مهم اقتصادی-اجتماعی قرن اخیر شناخته می‌شود. لذا ارتقاء نقاط روستایی کوچک به شهر با استفاده از تغییرات در قانون تقسیمات کشوری که در سه دهه اخیر بشدت رشد یافته، باعث ایجاد طبقه‌ای جدید در کف نظام شهری کشور بنام خام شهر شده است. هدف از این پژوهش بررسی میزان توسعه شهری خام شهرها در سطح سازمان فضایی استان سمنان است تا مشخص شود که این طبقه شهری دارای چه وضعیتی از حیث رشد شاخص‌های شهری در سطح استان سمنان است. روش تحقیق این پژوهش به‌صورت توصیفی-تحلیلی بوده و جامعه آماری پژوهش شامل هفت نقطه شهری استان سمنان است که علی‌رغم نرسیدن به حدنصاب جمعیتی به شهر تبدیل شده‌اند. داده‌های موردنیاز پس از جمع‌آوری از منابع مختلف توسط آزمون‌های آماری موران، نزدیک‌ترین همسایگی، مرکز متوسط و بیضی انحراف معیار و درنهایت آزمون IDW در نرم‌افزار GIS مورد تجزیه و تحلیل قرار گرفته است. بر اساس یافته‌های آزمون مرکز متوسط و بیضی انحراف معیار، اکثریت خام شهرهای استان از حیث جایگاه فضایی در قسمت شرقی و در جهت جنوب‌غربی به شمال شرقی واقع شده‌اند و با توجه به آزمون نزدیک‌ترین همسایگی که برابر با ۱٫۳۴ است، توزیع خام شهرها در سطح استان سمنان از الگوی خاصی در پراکنش فضایی پیروی نمی‌کنند. از نظر سطح توسعه شهری نیز این شهرها در برخی شاخص‌ها از قبیل کالبدی چندان رشد نیافته‌اند ولی در امر مهاجریزیری و اشتغال نسبتاً موفق عمل نموده‌اند. بنابراین می‌توان این‌گونه نتیجه‌گیری کرد که خام شهرهای استان از نظر سطح توسعه شهری در بین دیگر شهرهای استان در جایگاه متوسط قرار دارند. لذا پیشنهاد می‌شود با بازنگری در شیوه تبدیل روستاها به شهر، این موضوع را از تصمیمات سیاسی جدا نموده و نقاط روستایی مستعد که به بلوغ لازم رسیده‌اند به شهر تبدیل شوند تا کارایی لازم مبنی بر جذب مهاجران حوزه نفوذ، ایجاد اشتغال لازم و توانایی خدمات‌رسانی به جمعیت تحت پوشش را داشته باشند.

تاریخ دریافت:

۱۴۰۲/۱/۱۵

تاریخ پذیرش:

۱۴۰۲/۰۳/۰۹

کلیدواژه‌ها:

خام‌شهر، توسعه شهری، سازمان فضایی، استان سمنان.



۱ مقدمه

۱,۱ بیان مسئله

در طی قرن گذشته، روند شهری شدن سرعت زیادی گرفت؛ به طوری که در کنار مهاجرت گسترده روستائینان به سوی شهرها، مناطق روستایی کوچک نیز به شهرهای جدید ارتقاء یافتند. فرایندی که ابتدا در کشورهای توسعه یافته شروع شد و سپس از دهه ۱۹۵۰ به بعد در کشورهای درحال توسعه نیز بسیار مورد توجه قرار گرفت (آنز و باکلی^۱، ۲۰۰۹). با توجه به این موضوع روزانه در اقصی نقاط جهان شهرهای جدیدی ظهور می‌یابند که در هر فضای جغرافیایی معیار و مبنای خاصی در تعیین شهر بودن آن‌ها مدنظر قرار می‌گیرد (گزلكوهی و ایزانلو^۲، ۱۳۹۷). یکی از مهم‌ترین ابعاد قابل تأمل، جایگاه این دسته از شهرها در نظام سکونتگاهی است؛ زیرا برخی شواهد حاکی از آن است که در این گونه شهرها، جمعیت رقم چشمگیری را تشکیل نمی‌دهد و نرخ رشد آن‌ها نشان می‌دهد که از فرایندهای پویای توسعه که در سطح منطقه‌ای عمل می‌کند، دور هستند و در نتیجه ممکن است قادر به نقش آفرینی در نظام شهری نباشند (بلوه^۳، ۲۰۰۸).

در ایران طی یک دوره ۶۰ ساله، تعداد شهرهای کشور از ۱۹۹ شهر در سال ۱۳۳۵ به ۱۲۴۳ شهر در سال ۱۳۹۵ افزایش یافته است. شدت این روند به حدی بوده که پس از انقلاب اسلامی، تعداد شهرها بیش از ۳/۰۵ برابر شده است. در این میان، به جز ۱۷ شهر جدید که در اطراف شهرهای بزرگ احداث شده‌اند، بقیه شامل روستاهایی بوده‌اند که به شهر تبدیل شده‌اند (عزیزی^۴ و همکاران، ۱۳۹۷). با توجه به این موضوع می‌توان گفت در چند سال گذشته، توسعه شهرهای کوچک، به وسیله ارتقاء روستاها به شهر، به عنوان یکی از سیاست‌های اصلی برای بهبود کیفیت زندگی در مناطق روستایی ایران در نظر گرفته شده است و با این هدف تعداد بسیار زیادی از مراکز روستایی به شهر ارتقاء یافته‌اند (رضوانی و منصوریان^۵، ۲۰۱۳). به همین دلیل امروزه با بررسی سلسله مراتب شهری و مطالعه شهرهای دارای سطوح مختلف جمعیتی در سرشماری‌های رسمی کشور، ما را با پدیده‌ای جدید مواجه می‌سازد. این پدیده، تبدیل و ارتقای روستاهای کوچک به شهر به رغم داشتن جمعیتی کمتر از آستانه تعریف شده برای شهر شدن است که در اصطلاح برنامه‌ریزی شهری تحت عنوان خام شهر طبقه‌بندی شده‌اند که در طبقه‌بندی شهرهای کشور قبل از رتبه روستا شهر قرار دارد و در واقع روستاهایی هستند که هرچند از نظر تقسیمات کشوری و طبق قانون به شهر تبدیل شده‌اند، اما از نظر ویژگی‌های جمعیتی، اقتصادی، خدماتی، کالبدی و اجتماعی هیچ گونه شباهتی به شهر ندارند. که اغلب آن‌ها با هدف خدمات‌رسانی روستایی ایجاد شده‌اند. با این وجود مطالعات و پژوهش‌های منطقه‌ای حاکی از عدم موفقیت این سیاست‌ها است (زنگنه شهرکی^۶، ۱۳۹۲).

استان سمنان نیز از این قاعده مستثنا نیست و روند افزایش تعداد شهرهای آن همواره به صورت صعودی بوده و از ۴ شهر در سرشماری ۱۳۳۵ به ۲۱ شهر در حال حاضر رسیده است. با توجه به تعداد بالای روستاهای تبدیل شده به شهر در استان سمنان در طی سه سرشماری اخیر که بیش از پنجاه درصد شهرهای استان را این دسته از شهرها تشکیل می‌دادند و همچنین عدم رشد قابل ملاحظه شهرهایی که در این دسته واقع شده‌اند به طوری که اکثراً در همان محدوده جمعیتی که قرار داشتند، باقی‌مانده‌اند و یا حتی میزان جمعیتشان پس از ارتقاء کمتر شده است (سالنامه آماری استان سمنان، ۱۳۹۹)، باعث شد تا این پژوهش در پی پاسخگویی به این سؤال باشد که، روند توسعه شهری در طبقه خام شهر به چه صورتی است و این دسته از شهرها دارای چه جایگاهی در سازمان فضایی استان سمنان هستند؟

۱,۲ پیشینه تحقیق

فن^۷ و همکاران (۲۰۱۲)، در پژوهشی با موضوع چالش‌های ایجاد شهرها در چین، درس‌هایی از عمر کوتاه سیاست ارتقا سطح واحدهای سیاسی، به این نتیجه رسیدند که، در ابتدا همه نقاط تمام تلاش خود را می‌کنند تا به شهر تبدیل شوند؛ ولی بعد از ارتقا اکثر آن‌ها دچار رکود اقتصادی و زوال می‌شوند. با توجه به آمار و نتایج بهداشت عمومی، پیشرفت تحصیلی و سرانجام میزان مهاجرت و اشتغال در شهرهای تازه تأسیس شده تفاوتی با سطوحی که ارتقاء نیافته‌اند، ندارد. لذا سیاست ارتقا فرصت مناسبی برای این موارد نبوده است. فلونسکی^۸ (۲۰۱۶)، در مقاله‌ای میزان گسترش شهرهای اروپا و چالش‌هایی که در انتظار آن شهرهاست مورد مطالعه قرار داد و به این نتیجه رسید که با ایجاد فرصت‌های بهتر زندگی در شهرهای کوچک و متوسط تاریخی اروپا، عقب‌ماندگی در این نوع شهرها از بین می‌رود و در نهایت تلاشی برای نوآوری در زمینه تدارکات و جدا شدن از عقب‌ماندگی از دیگر شهرهای اروپاست.

بردگوی و سولوگا^۹ (۲۰۱۸)، در مقاله‌ای با موضوع شهرهای کوچک و متوسط و توسعه مناطق روستایی مکزیک این گونه بیان می‌کنند که اگرچه مکزیک نیز مانند دیگر کشورهای آمریکا لاتین کاملاً شهری شده است؛ با این وجود جمعیت روستایی همچنان در توسعه ملی نقش مهمی دارند در حالی که نابرابری‌های بزرگ و مداوم روستائیان در رفاه و فرصت‌ها وجود دارد. لازارو^{۱۰} و همکاران (۲۰۱۹) در

⁶ Zanganeh Shahraki

⁷ Fan

⁸ Foltyński

⁹ Berdegue & Soloaga

¹⁰ Lazaro

¹ Annez & Buckley

² Gezelkoshi & Izanlo

³ Bloh

⁴ Azizi

⁵ Rezvani & Mansourian

مقاله‌ای با موضوع شهرنشینی در مناطق روستایی: ظهور مراکز شهری در تانزانیا به این نتیجه رسید که با تغییر سیاست این کشور از سوسیالیسم به لیبرالیسم به تدریج مراکز روستایی که از قبل برای امر خوداتکایی و تولید کشاورزی در این کشور ایجاد شده بودند، پس از تغییر سیاسی این کشور به مراکز شهری کوچک تبدیل شدند که نقش فرآوری و تجارت در سطح ملی و بین‌المللی محصولات کشاورزی آن منطقه را عهده‌دار شدند. چتان چویتانی^۱ و همکارانش (۲۰۲۱)، در مقاله‌ای با موضوع تغییر معیشت در اثر تبدیل روستاها به شهر در هند به این نتیجه رسیدند که، روند تبدیل نقاط روستایی به شهر، مهم‌ترین عاملی بوده است که باعث گذار کشور هند از اقتصاد کشاورزی به سمت شغل‌های بخش دوم و سوم اقتصادی شده است.

اما در زمینه داخلی نیز تحقیقات گسترده‌ای در زمینه تبدیل نقاط روستایی به شهر و یا نقش شهرهای کوچک و خام شهرها در توسعه انجام یافته است که می‌توان به موارد ذیل اشاره نمود: سعید زنگنه شهرکی^۲ (۱۳۹۲)، در مقاله‌ای با موضوع «فرایند تبدیل نقاط روستایی به شهر در مقیاس ملی و پیدایش پدیده خام شهرها» به این نتایج رسیده است که تبدیل روستاها به شهر، در همه دوره‌ها در نظام شهری ایران وجود داشته است، اما بیشترین تعداد آن را در آخرین سرشماری کشور می‌توان مشاهده کرد، که از ۱۱۳۹ شهر کشور در آن سال، ۳۷۰ نقطه شهری جمعیتی کمتر از ۵۰۰۰ نفر داشته‌اند همچنین هرچه از تهران و از مراکز استان‌ها بیشتر فاصله بگیریم، بر تعداد روستاهای کوچک تبدیل‌شده به شهر افزوده می‌گردد. مطیعی لنگرودی^۳ و همکاران، (۱۳۹۴)، در مقاله‌ای با موضوع «تحلیل اثرات اقتصادی تبدیل روستاها به شهر مورد: شهر محمودآباد در استان آذربایجان غربی» به این نتیجه رسیدند که با تبدیل شدن محمودآباد به شهر، وضعیت اقتصادی این سکونتگاه بعد از شهر شدن بهبود نسبی یافته است که عمدتاً ناشی از مشاغل خدماتی و اداری بوده است، در ارتباط با وضعیت درآمدی نیز بهبود بسیار کمی ایجاد شده است که این امر می‌تواند ناشی از وجود تورم بالا در شهرهای کوچک و کاهش قدرت خرید مردم، در سال‌های اخیر باشد. صابر امید^۴ و همکاران (۱۳۹۴)، در مقاله‌ای با موضوع بررسی پیامدهای اقتصادی و اجتماعی تبدیل روستا به شهر (مطالعه موردی: روستا شهر حسن‌آباد شهرستان اقلید) به این نتیجه رسیدند که هرچند تبدیل شدن روستای حسن‌آباد به شهر در خدمات‌رسانی به ساکنین این روستا موفق عمل کرده است، اما این موضوع در بهتر شدن وضعیت ساکنین در بحث درآمد، وضعیت اشتغال، کاهش وابستگی به مرکز شهرستان، جلوگیری از مهاجرت ساکنین و بحث تثبیت جمعیت، و همچنین توسعه مشارکت و جلب رضایت ساکنین چندان مؤثر واقع نشده است.

مهدی رحیمیان^۵ و همکاران (۱۳۹۸) در مقاله‌ای با موضوع «تبدیل روستا به شهر و تأثیر آن بر کیفیت زندگی ساکنان (مورد مطالعه: بیران شهر)» به این نتیجه رسیدند که این تبدیل بیشترین اثرات را به ترتیب در زیر بخش‌های ارتقاء خدمات شهری، بهبود وضعیت مسکن و شهرسازی و توسعه آموزشی گذاشته است. محمد مهدی عزیز^۱ و همکاران (۱۳۹۸)، در پژوهشی با موضوع «سنجش اثرات تبدیل روستا به شهر بر نظام شهری در مقیاس ناحیه‌های استان گیلان ۱۳۳۵-۱۳۹۵»، به این نتیجه رسیدند که تبدیل روستا به شهر، در نواحی با شهرهای قدیمی، خصوصاً در ناحیه‌ای که دارای تسلط نخست‌شهر است، ناکارآمدتر از نواحی فاقد شهرهای قدیمی بوده است. با این استدلال می‌توان گفت در ناحیه‌ای با تسلط نخست‌شهری ضروری است به‌جای سیاست تبدیل روستا به شهر به سیاست‌های دیگری روی آورد که سیاست توسعه شهرهای میانی را می‌توان به‌عنوان یکی از این سیاست‌ها پیشنهاد نمود.

۲ مبانی نظری

به‌طور کلی دیدگاه‌های متضاد در زمینه مراکز شهری کوچک و نقش آن‌ها در روند توسعه منجر به شکل‌گیری سه دیدگاه غالب در بین جغرافیدانان و برنامه‌ریزان توسعه منطقه‌ای شده است. دیدگاه فضایی عملکردی (خوش‌بینانه)، که تأثیر مثبت یا حمایتی شهرهای کوچک را در مناطق حوزه نفوذ خود فرض می‌کند.

این دیدگاه در بین دهه‌های ۱۹۵۰ الی ۱۹۶۰ مورد توجه قرار گرفت (کریمی و همکاران، ۱۳۹۱). این دیدگاه کلید توسعه روستاها را در وجود شبکه‌ای از شهرهای کوچک که حد واسط ارتباط با شهرهای بزرگ هستند می‌داند، زیرا دسترسی فضایی به فرصت‌ها و تولیدات با ایجاد و تقویت این گونه شهرها به وجود می‌آید. به این ترتیب پیوند و یکپارچگی عملکردی شهرهای کوچک با مراکز بزرگ‌تر و با حوزه‌های روستایی‌شان موجب اشاعه در سطح یک منطقه می‌شود (عزیزی و شمس، ۱۳۹۹). از سوی دیگر دیدگاه اقتصادی سیاسی (بدبینانه)، بر تأثیر منفی شهرهای کوچک بر حاشیه آن‌ها تأکید می‌کند.

بر اساس این دیدگاه از دهه ۱۹۷۰ به بعد، بر رابطه مبادله نابرابر بین مراکز شهری کوچک و مناطق روستایی تأکید می‌شود. سلسله‌مراتب شهری (شامل شهرهای کوچک) به‌عنوان زنجیره‌ای از مراکز استثماری تلقی می‌شوند که بهره‌برداری از مناطق روستایی را تداوم و تسهیل می‌کنند (اوسو، ۲۰۰۵). در این رابطه، هانس بوبک در روابط شهرها و حوزه‌های نفوذ روستایی در کشورهای شرق اسلامی، به‌ویژه ایران، این گونه روابط سلطه را در قالب سرمایه‌داری بهره‌وری و روابط انگلی مطرح ساخته است (صفرخانی و همکاران، ۱۴۰۰). بین دو دیدگاه فوق، گروه سوم نظر واقع‌بینانه‌ای نسبت به شهرهای کوچک دارند و بر این امر اذعان دارند که شهرهای

⁴ Saber Omid

⁵ Mehdi Rahimian

⁶ Mohammad Mahdi Azizi

¹ Choithani

² Saeed Zanganeh Shahraki

³ Motiei Langroudi

کوچک نه الزاماً انگلی و نه الزاماً پویا هستند، بلکه پویایی و انگلی بودن آن‌ها و همچنین کارکرد این شهرها بسته به روابطشان با حوزه‌های نفوذ، ویژگی‌های کشوری که در آن استقرار یافته‌اند و تدوین اجرای سیاست‌ها برای تقویت شهرهای کوچک، متفاوت خواهد بود (صغی جهانشاهی، ۱۳۹۶).

راندیلی با طرح نظریه کارکرد شهری در توسعه روستایی (UFRD) در سال ۱۹۷۸، ایجاد شهرهای کوچک در پیوند عملکردی با توسعه روستایی را محور دیدگاه خود قرارداد تا با تنوع‌بخشی به اقتصاد، عرضه خدمات و تجاری کردن کشاورزی و صنعتی کردن آن، سازماندهی و توسعه روستایی را برآورده سازد. پایه فکری این نظریه برگرفته از نظریه مکان مرکزی است که توسط کریستالر و لوش ارائه شده است. به عقیده راندیلی، دولت‌ها قادر هستند در رشد شهرهای کوچک اثر بگذارند و این امر می‌تواند موجب توسعه متعادل از پایین به بالا شود (زنگانه ۱ و همکاران، ۱۳۹۹). استراتژی یوفرد، تبدیل روستا به شهر را به‌عنوان یک راهکار توسعه و رشد مطرح می‌کند. این راهبرد سعی دارد با ارائه اطلاعات و داده‌های فراوان و باارزش به سیاست‌گذاران و برنامه‌ریزان، آن‌ها را در توزیع سرمایه‌گذاری‌ها در راستای یک الگوی متعادل جغرافیایی (اقتصادی و فیزیکی) کمک کند (برقی ۲ و همکاران، ۱۳۹۰).

به اعتقاد راندیلی هدف توسعه روستایی جدا از شهرها، عملی نیست، زیرا بازارهای اصلی برای دریافت مازاد محصولات کشاورزی در مراکز شهری قرار گرفته‌اند و از این رو توسعه روستا. شهرها نیز به‌عنوان یک حلقه میانی بین این دو، نقش تسهیلگری دارند. همچنین از طرف دیگر بیشتر عوامل تولید از امکانات سازمان‌های شهری بهره‌مند می‌شوند و خدمات موردنیاز جامعه روستایی از قبیل، بهداشت و درمان، امنیت، آموزش و مواردی از این قبیل که در مناطق روستایی توزیع می‌شود، از مراکز شهری به دست می‌آید (قرخلو ۳ و همکاران، ۱۳۸۷). این نظریه به آرایش فضایی. مکانی و توازن منطقه‌ای بر پایه توسعه شهرهای کوچک پیرامون روستاها تاکید دارد (بهرامی ۴، ۱۴۰۰). در کل، رویکرد یوفرد در تلاش است که در مناطق فقیر، روابط میان عدالت اجتماعی، رشد اقتصادی و توزیع خدمات، تسهیلات، زیرساخت‌ها و فعالیت‌های مولد را بین سکونتگاه‌های مناطق روستایی و شهری بهبود بخشد (سعدی و کهنه‌پوشی ۵، ۱۳۹۸).

۲,۱ محدوده مورد مطالعه

استان سمنان در دامنه رشته‌کوه البرز واقع است و از ارتفاع آن در جهت شمال به جنوب کاسته شده و به دشت کویر ختم می‌شود. (زیاری و احسانی‌فرد^۱، ۱۴۰۰). از نظر تاریخی این استان تا دوره بعد از اسلام جزو سرزمین تاریخی قومس به شمار می‌آید و این نام تا اواخر دوران قاجاریه بر سر زبان‌ها بود ولیکن در دوران حکومت رضاخان، استان سمنان بخشی از استان دوم، یعنی مازندران درآمد (بلوچی و لطفی^۷، ۱۳۹۶).

مساحت این استان معادل ۹۷۴۹۱ کیلومترمربع است که از این نظر رتبه ششم را در بین استان‌های کشور دارا است. با توجه به جدول شماره (۱) جمعیت استان در سال ۱۳۹۵ برابر با ۷۰۲۳۶۰ نفر بوده است، که از این تعداد ۸۰ درصد در نقاط شهری که برابر با ۵۶۰۵۰۲ نفر بوده و ۲۰ درصد در نقاط روستایی که برابر با ۱۴۱۸۵۸ نفر بوده است، ساکن بوده‌اند (سالنامه آماری استان سمنان، ۱۳۹۹).

جدول ۱- تغییرات جمعیتی و متوسط رشد سالیانه استان سمنان از ۱۳۳۵-۱۳۹۵

شاخص‌ها	۱۳۳۵	۱۳۴۵	۱۳۵۵	۱۳۶۵	۱۳۷۵	۱۳۸۵	۱۳۹۰	۱۳۹۵
جمعیت استان (نفر)	۲۱۲۳۵۷	۲۴۳۴۶۴	۲۸۹۴۶۳	۴۱۷۰۳۵	۵۰۱۴۴۷	۵۸۹۷۴۲	۶۳۱۲۱۸	۷۰۲۳۶۰
جمعیت شهری	۷۳۵۹۱	۸۸۹۰۵	۱۲۳۹۹۷	۲۴۴۸۳۲	۳۴۲۴۵۵	۴۴۰۵۵۹	۴۸۶۳۴۵	۵۶۰۵۰۲
درصد جمعیت شهری	۳۵	۳۷	۴۳	۵۹	۶۸	۷۵	۷۷	۸۰
جمعیت روستایی	۱۳۸۷۶۶	۱۵۴۵۵۹	۱۶۵۴۶۶	۱۷۲۱۳۰	۱۵۸۹۹۱	۱۴۹۱۸۳	۱۴۴۸۷۳	۱۴۱۸۵۸
درصد جمعیت روستایی	۶۵	۶۳	۵۷	۶۱	۳۲	۲۵	۲۳	۲۰
تعداد کل شهرها	۴	۵	۵	۱۰	۱۴	۱۶	۱۷	۲۱
نام خامشهر								
میامی				۲۷۲۰	۳۹۸۱	۴۰۵۷	۴۵۶۲	۴۵۶۶
بیارجمند				۲۴۴۰	۲۶۲۶	۲۲۴۶	۲۴۴۱	۲۵۲۸
امیریه					۱۷۱۰	۱۷۷۳	۲۴۰۲	۳۵۶۱
کلاته‌رودبار							۳۱۴۶	۴۶۱۱

^۵ Saadi & Kohnepoushi

^۶ Zeyari & Ehsanifard

^۷ Balouchi & Lotfi

^۱ Zanganeh

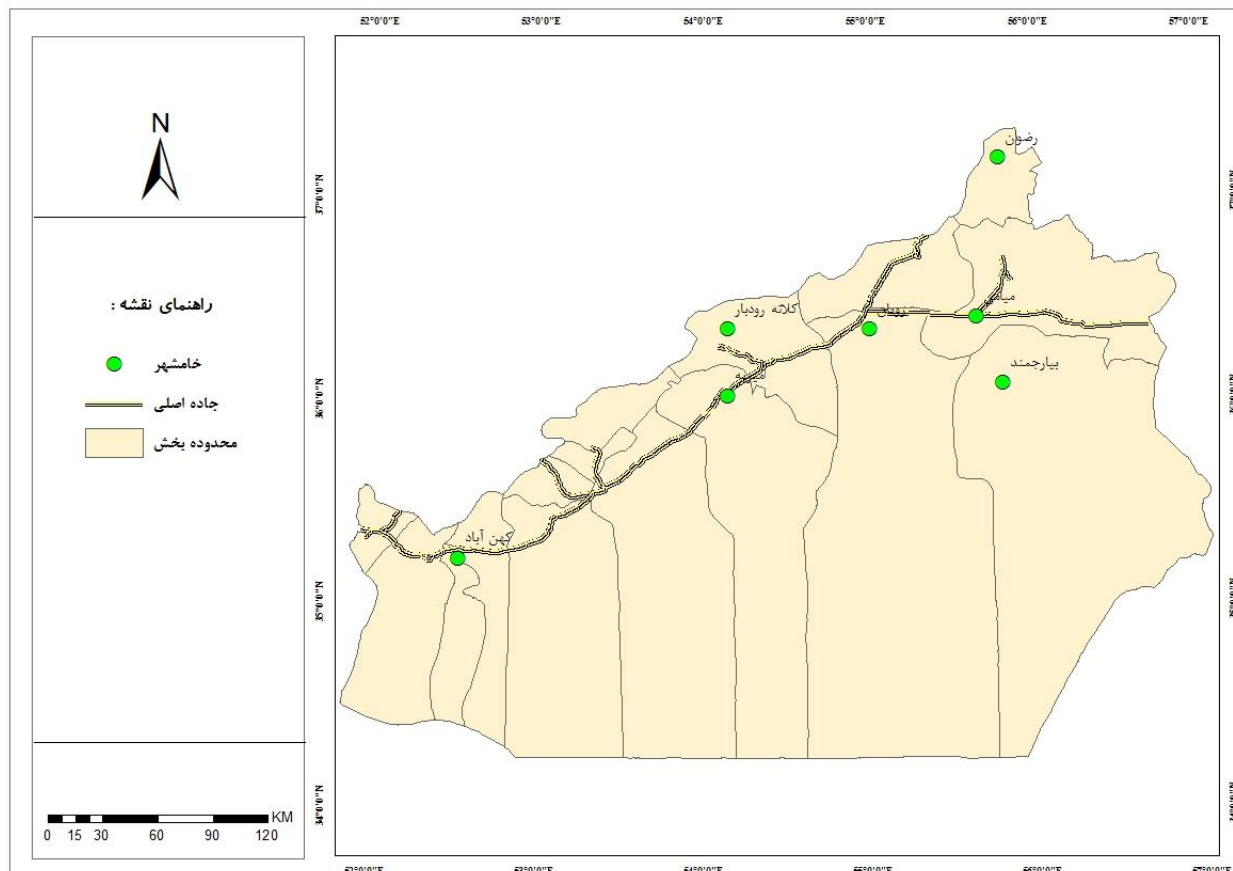
^۲ Barghi

^۳ Gharakhloo

^۴ Bahrami

۳۷۷۰	۳۲۶۶						رویان
۱۱۹۲	۱۵۰۹						کهن‌آباد
۱۵۹۱							رضوان

منبع: (سالنامه آماری استان سمنان، ۱۳۹۹: ۸۲).



شکل ۱- موقعیت شهرها و خام شهرهای مورد مطالعه تحقیق در سطح استان

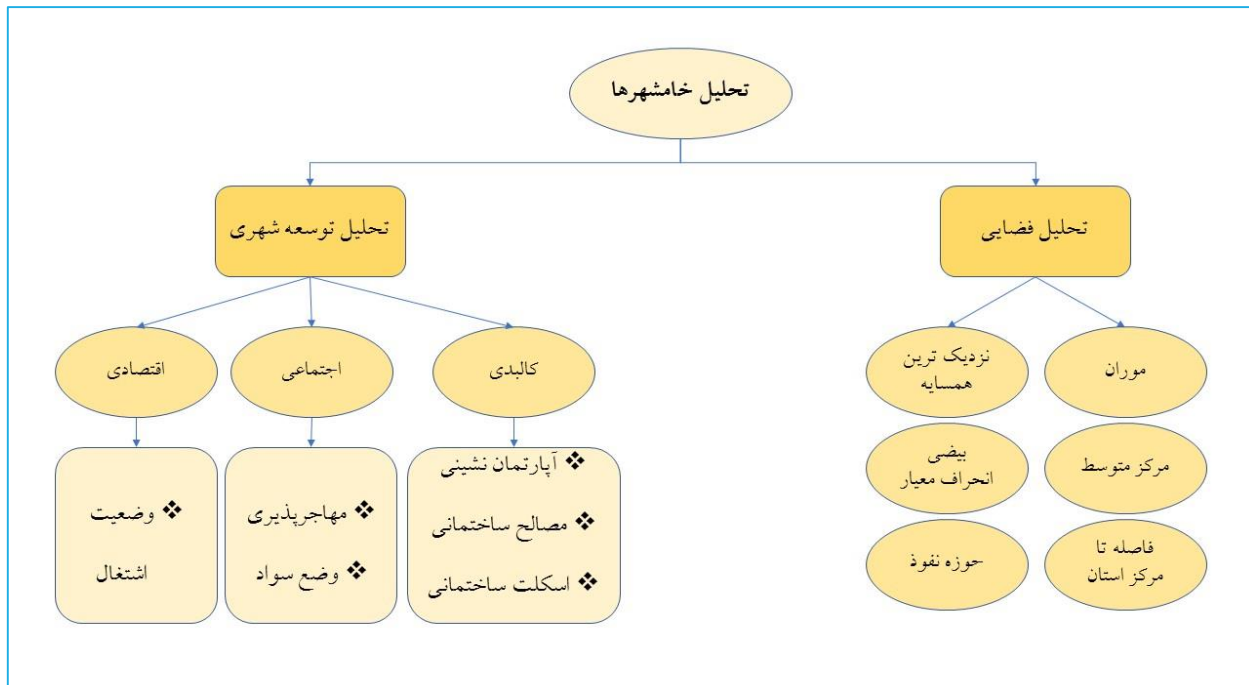
استان سمنان به لحاظ فیزیکی برخوردار از عوارض طبیعی متفاوت کوهستانی، دارای شوره‌زارها و بسترهای آکولوژیک متنوعی است. همچنین با توجه به وضعیت زمین‌شناسی منطقه، از نظر تنوع مواد معدنی نیز یکی از غنی‌ترین مناطق کشور به شمار می‌آید. این استان به لحاظ فعالیت‌های صنعتی، کشاورزی، دامداری و زیست‌محیطی نیز جایگاه مناسبی در اقتصاد کشور دارد. به همین دلیل استان سمنان به دلیل نزدیکی به استان تهران، دارا بودن شبکه ارتباطی پیشرفته و راه‌آهن با استان‌های تهران، خراسان رضوی، مازندران و جنوب کشور، از جایگاه ویژه‌ای برخوردار است. علاوه بر ویژگی چهارراهی اشاره‌شده، استان سمنان توانسته است با بهره‌گیری از استقرار در همسایگی پایتخت و نزدیکی با آن و پذیرش سرریز برخی از فعالیت‌های متراکم در این منطقه، از رهگذر قانون محدودیت استقرار صنایع در شعاع ۱۲۰ کیلومتری تهران از توسعه صنعتی قابل‌توجهی برخوردار شود (کسائی و رضوی، ۱، ۱۳۹۷).

۳ روش تحقیق

تحقیق حاضر از نوع کاربردی است و با توجه به مولفه‌های مورد بررسی، رویکرد حاکم بر آن توصیفی، تحلیلی است. جمع‌آوری داده‌ها به صورت کتابخانه‌ای و اسنادی و از طریق منابع و اطلاعات سرشماری عمومی نفوس و مسکن سال ۱۳۹۵، سالنامه آماری سال ۱۳۹۹ و همچنین اطلاعات سازمان مدیریت و برنامه‌ریزی استان و استانداری سمنان گردآوری و مورد تحلیل قرار گرفته است. جامعه آماری تحقیق شامل ۷ نقطه شهری استان سمنان به نام‌های میامی، بیارجمند، امیریه، رضوان، کلاته‌رودبار، رویان و کهن‌آباد است که بر اساس آخرین سرشماری عمومی نفوس و مسکن جمعیتی پایین‌تر از پنج هزار نفر داشته و در ردیف خام شهرهای استان قرار گرفته‌اند. در این پژوهش تلاش می‌شود با استفاده از مدل‌های موران، آزمون نزدیک‌ترین همسایگی، بیضی انحراف معیار و مرکز

¹ Kasai & Razavi

میانگین، پراکندگی فضایی خام شهرهای استان مورد تحلیل و بررسی قرار گیرد و سپس با استفاده از ابزار IDW در نرم‌افزار GIS به تحلیل جایگاه خام شهرها در سازمان فضای شهری استان پرداخته می‌شود. و در مرحله آخر میزان حوزه نفوذ خام شهرها و فاصله از مرکز سیاسی استان با استفاده از نرم‌افزار GIS مورد کنکاش قرار می‌گیرد.



شکل ۲- مدل مفهومی تحقیق

۴ یافته‌ها و بحث

۴,۱ میانگین نزدیک‌ترین فاصله همسایگی^۱

ابزار میانگین نزدیک‌ترین فاصله همسایگی ابتدا فاصله بین نقطه مرکزی هر عارضه را با نقطه مرکزی نزدیک‌ترین همسایه‌اش اندازه‌گیری کرده، سپس میانگین تمامی این نزدیک‌ترین همسایگی‌ها را محاسبه می‌کند. اگر میانگین فاصله محاسبه‌شده از میانگین توزیع تصادفی فرضی کمتر باشد، آنگاه می‌توان نتیجه گرفت که توزیع پدیده مورد بررسی در فضا به صورت خوشه‌ای است. اگر میانگین فاصله محاسبه‌شده بزرگ‌تر از میانگین توزیع تصادفی فرضی باشد، آنگاه می‌توان نتیجه گرفت که عوارض به صورت پراکنده در فضا توزیع شده‌اند (عسگری، ۱۳۹۰).

بر اساس نتایج عددی، میانگین فاصله مشاهده‌شده برای خام شهرهای استان برابر با ۶۶۸۴۹ متر است. این در حالی است که مقدار میانگین فاصله مورد انتظار ۵۸۹۰۱ متر محاسبه‌شده است. نسبت نزدیک‌ترین همسایه نیز ۱/۱۳ اندازه‌گیری شده است. از آنجاکه این نسبت بزرگ‌تر از یک است، بنابراین توزیع خام شهرها در سطح استان سمنان به صورت خوشه‌ای نیست. زیرا اگر عدد شاخص کمتر از یک باشد، داده‌های مورد مطالعه دارای الگوی خوشه‌ای می‌باشند و اگر شاخص محاسبه‌شده بزرگ‌تر از یک باشد باید دید داده‌ها در محدوده توزیع تصادفی هستند یا الگوی توزیع مکانی پراکنده را پذیرفته‌اند. همچنین نمره Z محاسبه‌شده که برابر با ۰/۶۸ است و عدد میانگین نزدیک‌ترین همسایه در محدوده زرد جدول قرار دارد، می‌توان گفت که توزیع خام شهرها در سطح استان بر اساس الگوی خاصی صورت نگرفته است، یعنی این توزیع نه پراکنده است و نه دارای الگوی خوشه‌ای، بلکه خام شهرها در سطح استان به صورت تصادفی توزیع یافته‌اند.

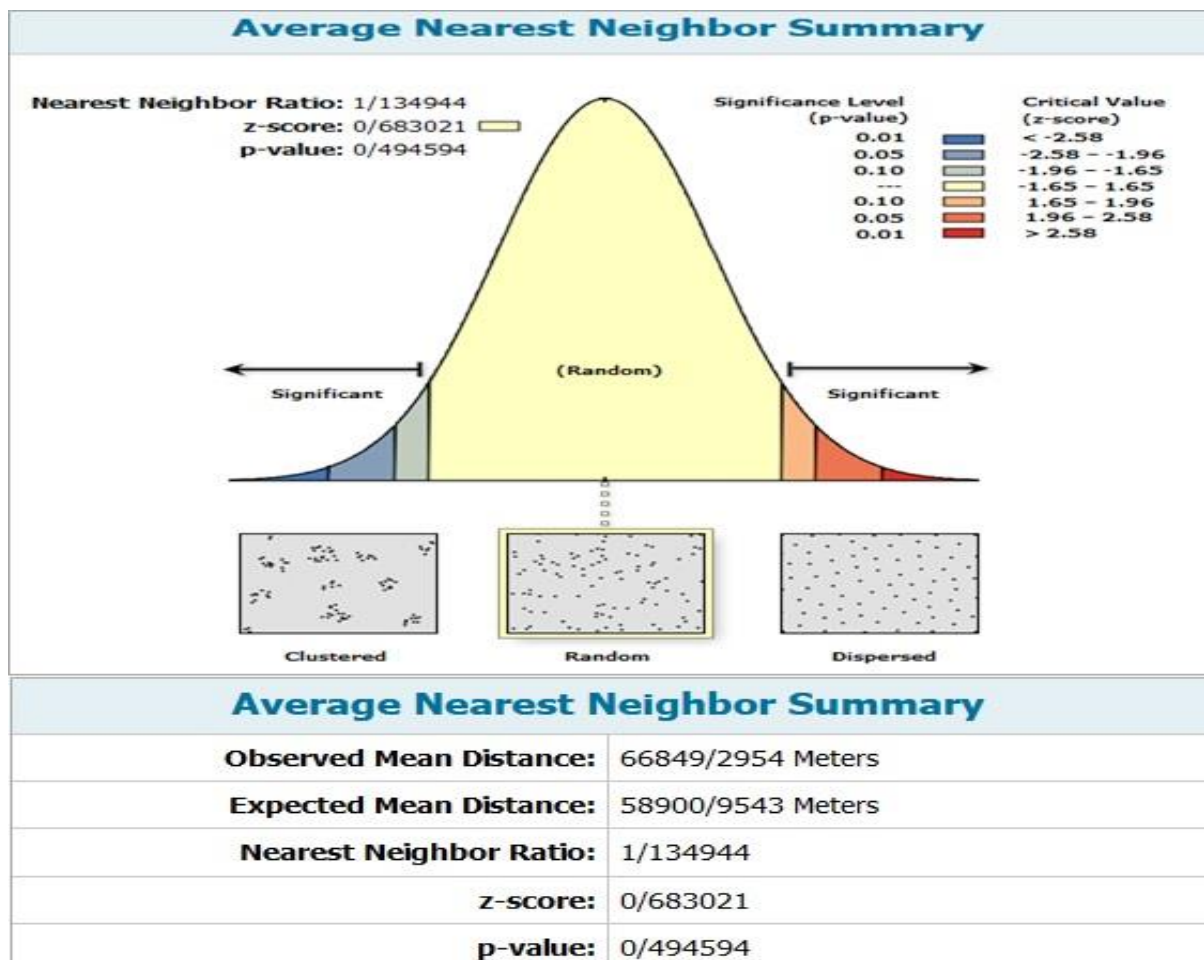
۴,۲ خودهمبستگی فضایی^۲

ابزار تحلیل خودهمبستگی فضایی موران به بررسی خودهمبستگی فضایی بر اساس مکان دو مقدار خصیصه موردنظر عوارض جغرافیایی می‌پردازد. این ابزار نشان می‌دهد که الگوی پراکنش عوارض با در نظر گرفتن مقادیر خصیصه موردنظر از الگوی خوشه‌ای یا

² Spatial Autocorrelation (Morans I)

¹ Average Nearest Neighbor

پراکنده برخوردار است. درحالی که در شاخص نزدیک‌ترین همسایه فقط مکان عوارض با یکدیگر سنجیده می‌شود. لذا با توجه به اینکه در تحلیل نزدیک‌ترین همسایه، خام شهرهای استان دارای الگوی تصادفی بود، در این بخش نحوه توزیع فضایی خام شهرهای استان را نسبت به میزان جمعیتشان با یکدیگر مورد بررسی قرار می‌گیرد، تا این موضوع روشن شود که خام شهرها با توجه به خصیصه جمعیتشان از چه الگوی فضایی پیروی می‌کنند.

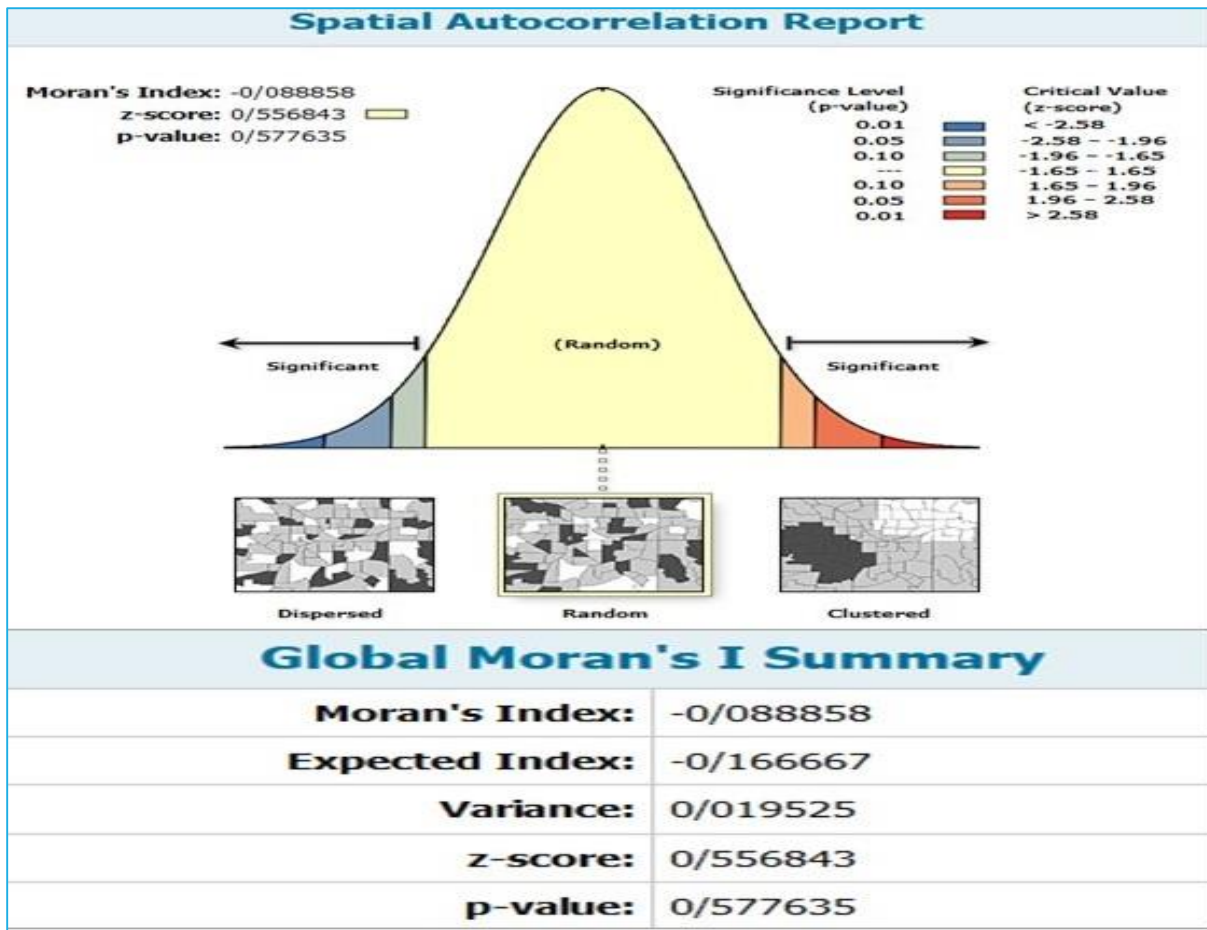


شکل ۳- نمودار و توضیحات جدول آزمون نزدیک‌ترین همسایه

به‌طورکلی اگر مقدار شاخص موران نزدیک به عدد (+۱) باشد داده‌ها دارای خودهمبستگی فضایی و دارای الگوی خوشه‌ای بوده و اگر مقدار شاخص موران نزدیک به عدد (-۱) باشد، آنگاه داده‌ها از هم‌گسسته و پراکنده است. لذا همان‌گونه که در جدول فوق نمایش داده‌شده است میزان شاخص موران برای خام شهرهای استان برابر با ۰/۰۸۹- است، بنابراین میزان شاخص موردنظر نه به عدد مثبت یک و نه به عدد منفی یک نزدیک است تا از الگوی خوشه‌ای یا پراکنده پیروی کند، بنابراین توزیع خام شهرها بر اساس خصیصه جمعیتی نیز در سطح استان از الگوی تصادفی پیروی کرده و بنابراین نتیجه این آزمون، تحلیل نزدیک‌ترین همسایه را نیز مبنی بر توزیع تصادفی خام شهرها تصدیق می‌کند.

۴,۳ آزمون مرکز متوسط و بیضی انحراف استاندارد

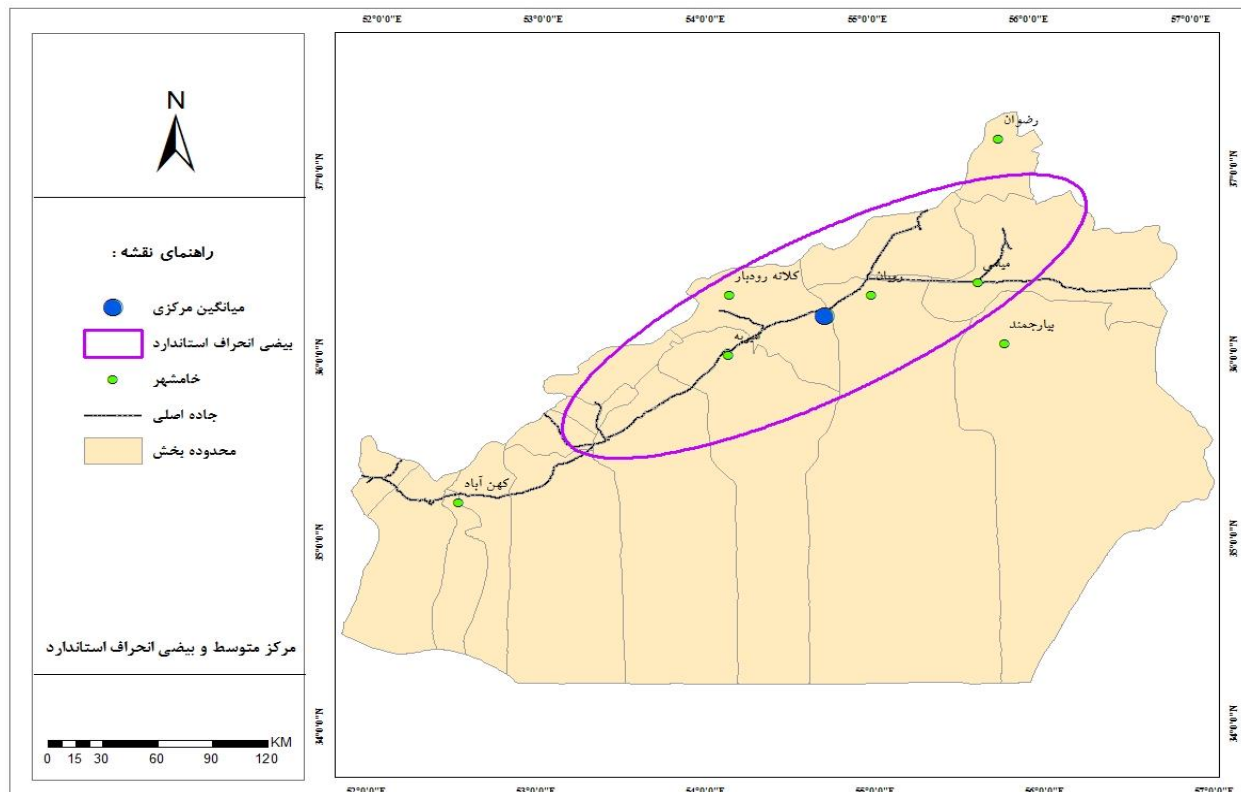
بیضی انحراف معیار و نقطه مرکز متوسط دو مورد از آزمون‌های آماری جامع می‌باشند. مرکز میانگین و بیضی انحراف معیار برای سنجش گرایش به مرکز، پراکندگی و جهت پراکندگی توزیع عوارض به کار می‌رود. نقطه مرکز متوسط را می‌توان به‌عنوان معیاری تقریبی برای مقایسه توزیع فضایی عوارض بر اساس میانگین مبنایی تمام مکان‌ها در نظر گرفت و بیضی انحراف معیار فاصله هر عارضه را تا مرکز میانگین، پراکندگی، جهت و موقعیت آن را مشخص می‌کند؛ به‌عبارت‌دیگر در این آزمون اندازه و شکل بیضی، میزان پراکندگی را معین می‌کند. شکل شماره (۴) وضعیت خام شهرهای استان را در رابطه با دو آزمون فوق‌الذکر بیان می‌کند.



شکل ۴ - خلاصه جدول و نمودار موران برای توزیع فضایی خام شهرها

با توجه به شکل شماره (۵)، مرکز میانگین خام شهرها در حد واسط دو خامشهر رویان در شهرستان شاهرود و امپریه در شهرستان دامغان واقع شده است. در همین زمینه بیضی انحراف معیار نیز مطابق جهت قرارگیری خام شهرها، در جهت جنوب غربی به شمال شرقی کشیده شده است. هم‌چنین جمع‌شدگی بیضی نیز نشان از تمرکز خام شهرها در قسمت شمالی و شرقی استان دارد و خام شهرهای کهن‌آباد، بیارجمند و رضوان به دلیل فاصله نسبتاً زیادی که نسبت به مابقی شهرها در جهت‌های مختلف جغرافیایی دارند، در درون بیضی قرار نگرفته‌اند.

- **شاخص‌های کالبدی:** پس از ورود به یک سکونتگاه، اولین موضوعی که به چشم می‌خورد و شخص پس از برخورد با آن سکونتگاه می‌تواند تشخیص دهد که آن یک نقطه روستایی است یا شهر؟ کالبد آن سکونتگاه است. پس بنابراین یکی از مهم‌ترین شاخصه‌های شناخت شهر از روستا تفاوت کالبدی این دونقطه است. شهر به داشتن خانه‌های آپارتمانی، منازل با اسکلت فلزی و بتونی و خیابان‌های آسفالت و منظم مشهور است و در مقابل سکونتگاه‌های روستایی به‌صورت خانه‌های خشت و گلی و خیابان‌های خودرو رخ نمایان می‌کنند. با توجه به این تفاوت می‌توان درجه پیشرفت شهرنشینی را با رشد هر یک از شاخص‌های کالبدی فوق‌الذکر نیز اندازه‌گیری کرد و نشان داد که در شبکه شهری کدام شهرها دارای رشد شهرنشینی بوده‌اند و کدام یک نتوانسته‌اند از کالبد روستایی خود فاصله بگیرند.
- **آپارتمان‌نشینی:** در مناطق شهری با توجه به ارزش بالای زمین، ساختن خانه‌های چندطبقه و آپارتمان‌نشینی یکی از مشخصه‌های اصلی کالبد آن به شمار می‌آید و بنابراین این انتظار می‌رود که هرچه شهرها پرجمعیت‌تر شوند، ارزش زمین بالا رفته و بنابراین میزان گرایش به ساختن خانه‌های چندطبقه بالا رود؛ به‌تبع آن هر چه میزان شهرنشینی پایین‌تر باشد، درصد بالایی از منازل مسکونی به‌صورت ویلایی خواهند بود.



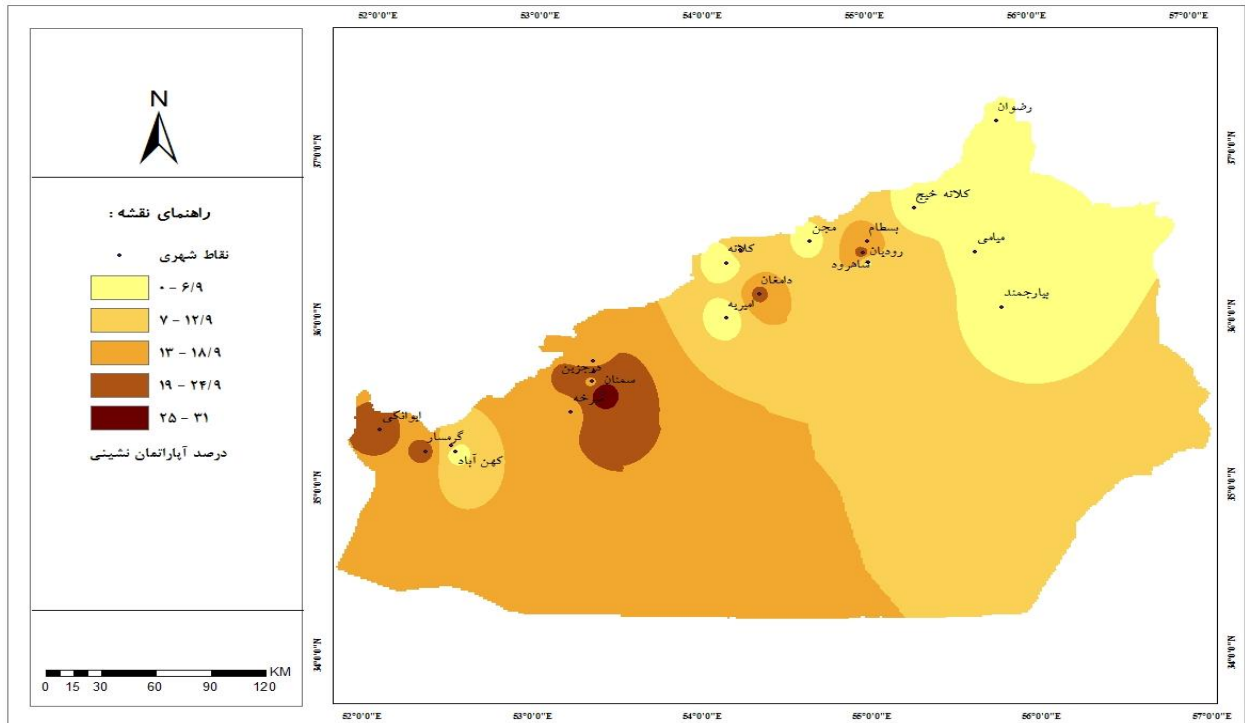
شکل ۵- مرکز میانگین و بیضی انحراف استاندارد خام شهرها در سطح استان سمنان

با توجه به شکل شماره (۶) یک نکته بسیار مهم در رابطه با خام شهرها شکل گرفته است و آن هم قرارگیری هر ۷ نقطه خام شهر استان در ناحیه زرد رنگ (۰-۶ درصد) به عنوان نقاط سرد از نظر آپارتمان نشینی در سطح استان است. یعنی همه نقاط خام شهر استان از سطح بسیار پایینی از نظر آپارتمان نشینی برخوردارند. و این موضوع نشان از ارزش پایین زمین در مناطق خام شهری استان است که مساحت بالایی از زمین برای ساخت خانه‌های ویلایی صرف شده و توجه چندانی به ساخت و ساز عمودی نشده است. همچنین در بین خام شهرها نیز شهر رضوان تنها با داشتن سه درصد زندگی آپارتمانی کمترین میزان را در کل استان دارا است. با توجه به این موضوع می‌توان گفت کالبد خام شهرها تغییر چندانی در بُعد عمودی بعد از تبدیل شدن به شهر به خود ندیده‌اند و اکثراً ساختمان‌های ویلایی و همکف خود را حفظ کرده‌اند. همچنین علاوه بر خام شهرها دو روستا شهر مجن و کلاته خبیج با وجود قدمت طولانی در ارتقاء به شهر، در رده کمترین میزان آپارتمان نشینی قرار دارند. اما بیشترین میزان آپارتمان نشینی همانند اکثر شاخص‌ها مربوط به شهر سمنان است که بیش از ۳۰ درصد از ساختمان‌های این شهر به صورت آپارتمانی بوده است.

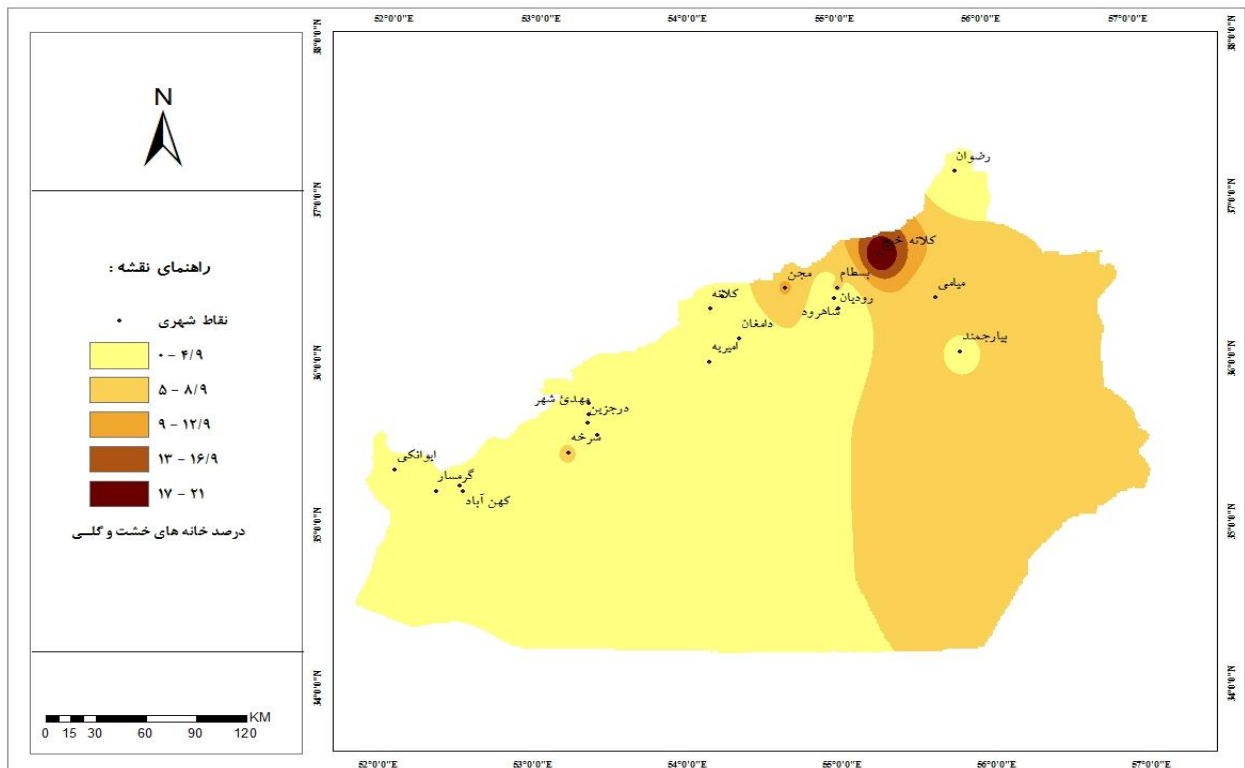
▪ **مصالح ساختمانی:** یکی از مواردی که در کالبد مناطق روستایی با توجه به نوع اقلیم نمایان است، استفاده بیشتر از مصالح در دسترس است. لذا با توجه به اقلیم خشک استان سمنان، در بیشتر مناطق روستایی این استان نوع مصالح ساختمانی اکثراً از نوع خشت و گلی است. اما مناطق شهری با توجه به گسترششان کمتر از مصالح محلی اطراف پیروی کرده و به تدریج با گسترش شهرنشینی نوع مصالح به صورت یکسان می‌شود.

با توجه به شکل شماره (۷) سبک خانه‌های خشت و گلی دیگر چندان در سطح شهرهای استان رواج نداشته و در اکثر شهرهای استان حتی خام شهرها نیز به استفاده از مصالح رایج سیمان و آهن روی آورده‌اند. اما همان‌طور که به وضوح در شکل شماره ۸ نمایان است تنها دو شهر مجن که به ماسوله کویر نیز معروف است (مهندسان مشاور سامان^۱، ۱۳۹۵)، و کلاته خبیج در شهرستان شاهرود که در ردیف روستا شهرهای استان قرار دارند دارای سطح گسترده‌ای از خانه‌های خشت و گلی هستند و با وجود گذشت حدود چهل سال از فرایند شهر شدنشان همواره بافت و کالبد روستایی خود را حفظ نموده و اکثر مصالح بکار رفته در خانه‌هایشان خشت و گل است.

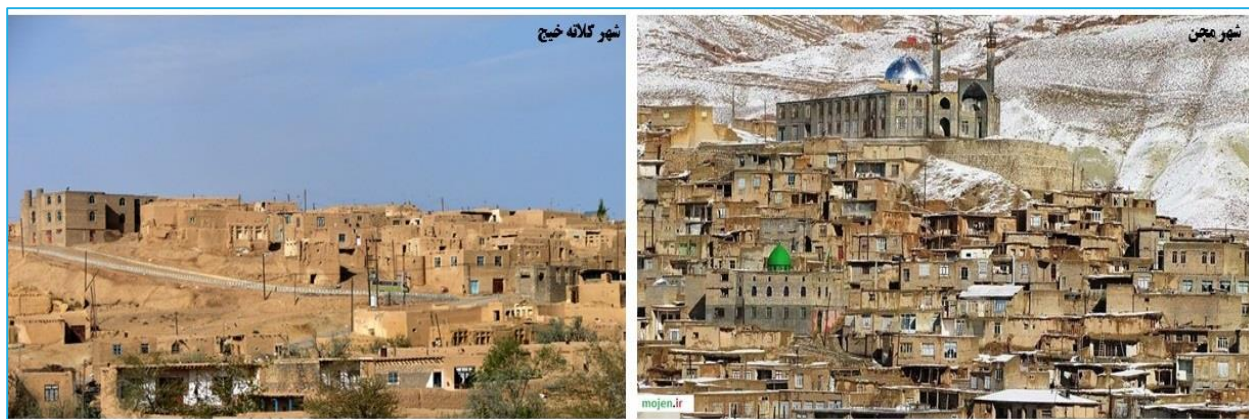
¹ Saman Consulting Engineers



شکل ۶- میزان آبارتعمان نشینی در سطح شهرهای استان سمنان

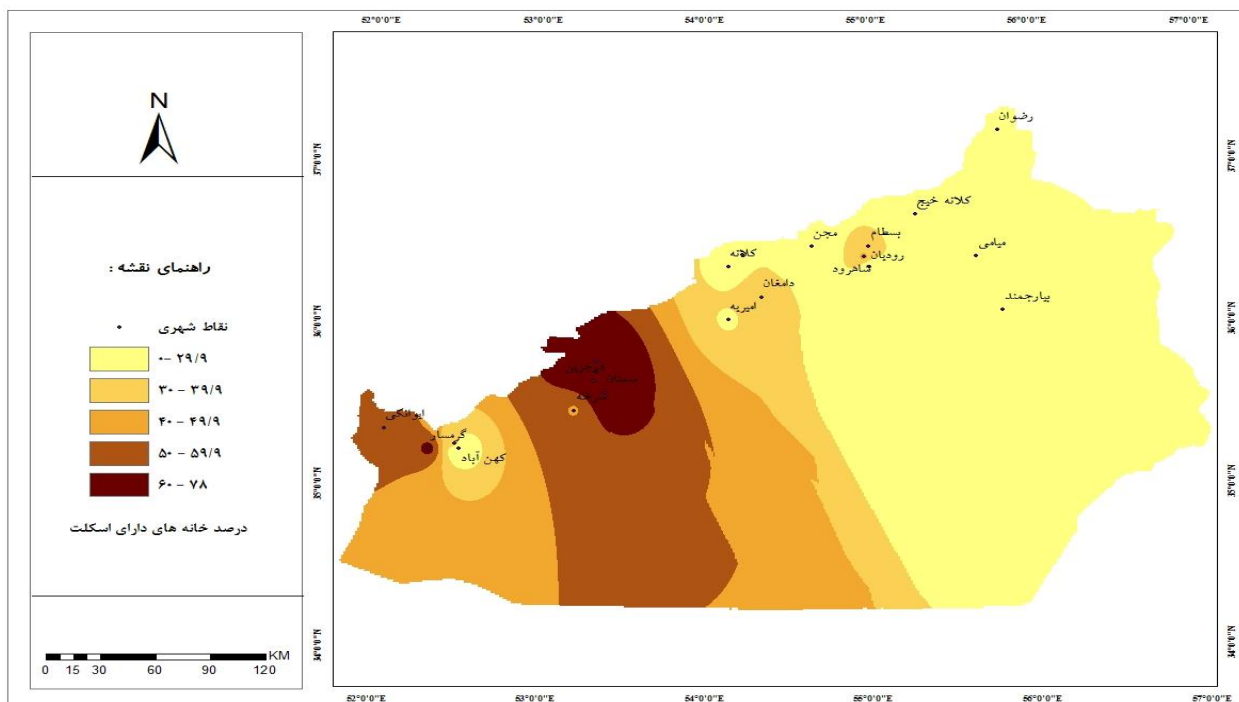


شکل ۷- میزان استفاده از مصالح خشت و گلی در سطح شهرهای استان سمنان



شکل ۸- نوع مسکن در شهر مجن و کلاته خیج منبع: ([/https://www.mojen.ir](https://www.mojen.ir) & [/http://kalatekhij.ir](http://kalatekhij.ir))

■ **خانه‌های دارای اسکلت:** با توجه به مبحث مقاوم‌سازی و همچنین بلندمرتبه‌سازی ساختمان‌ها بخصوص در مناطق شهری موضوع داشتن اسکلت یکی از مباحث اساسی در کالبد شهرها است. به همین دلیل با توسعه شهر و گسترش قوانین شهرسازی بحث استفاده از اسکلت‌های فلزی و بتونی ضرورت می‌یابد. لذا یکی از تفاوت‌های میان مناطق دارای شهرنشینی توسعه‌یافته و سکونتگاه‌هایی که به تازگی شهر شده‌اند بحث استفاده از اسکلت در ساختمان‌ها است.

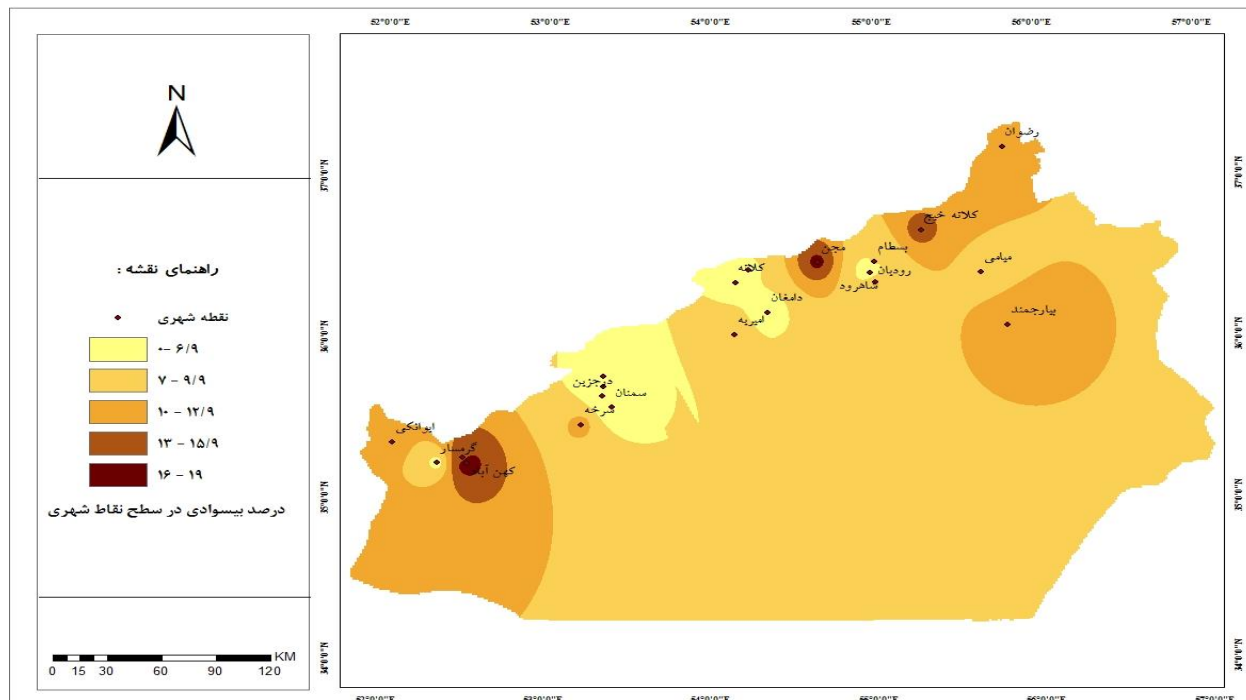


شکل ۹- میزان استفاده از اسکلت در ساخت‌وساز در سطح شهرهای استان سمنان

خام شهرهای استان هرچند که در به کارگیری مصالح ساختمانی پیشرفت نموده‌اند و کمتر از مصالح خشت‌وگل استفاده کرده‌اند. اما هنوز هم در بحث مقاوم‌سازی ساختمان‌ها و استفاده از اسکلت‌های فلزی و بتونی دارای ضعف بوده و اکثراً کمترین استفاده از اسکلت ساختمانی در بناهایشان را نسبت به دیگر شهرهای استان دارند، به طوری که همه هفت خام‌شهر استان در قسمت زرد رنگ شکل شماره ۹ قرار گرفته‌اند و به رنگ زرد به نمایش درآمده‌اند. بنابراین این موضوع نشان از این واقعیت دارد که بحث مقاوم‌سازی ساختمان‌ها و استفاده از اسکلت هنوز در خام شهرهای استان چندان رواج نداشته و کمتر از این موضوع استفاده کرده‌اند. در مورد سایر شهرهای استان کمترین میزان استفاده از اسکلت در سطح شهرهای استان مربوط به دو شهر مجن و کلاته‌خیج است که با توجه به خشت‌وگلی بودن اکثریت بناها در این دو شهر قابل پیش‌بینی بود و همچنین بیشترین درصد استفاده از اسکلت مربوط به دو شهر شه‌میرزاد و مهدی‌شهر است (شکل ۸).

■ شاخص‌های اجتماعی

- وضعیت سواد: معمولاً میزان سواد در مناطق روستایی نسبت به شهرها کمتر است. که از مهم‌ترین دلایل آن عدم وجود امکانات تحصیل در این مناطق و سطح پایین‌تر فرهنگ نسبت به شهرها است که مانع از ادامه تحصیل فرزندان می‌شود.



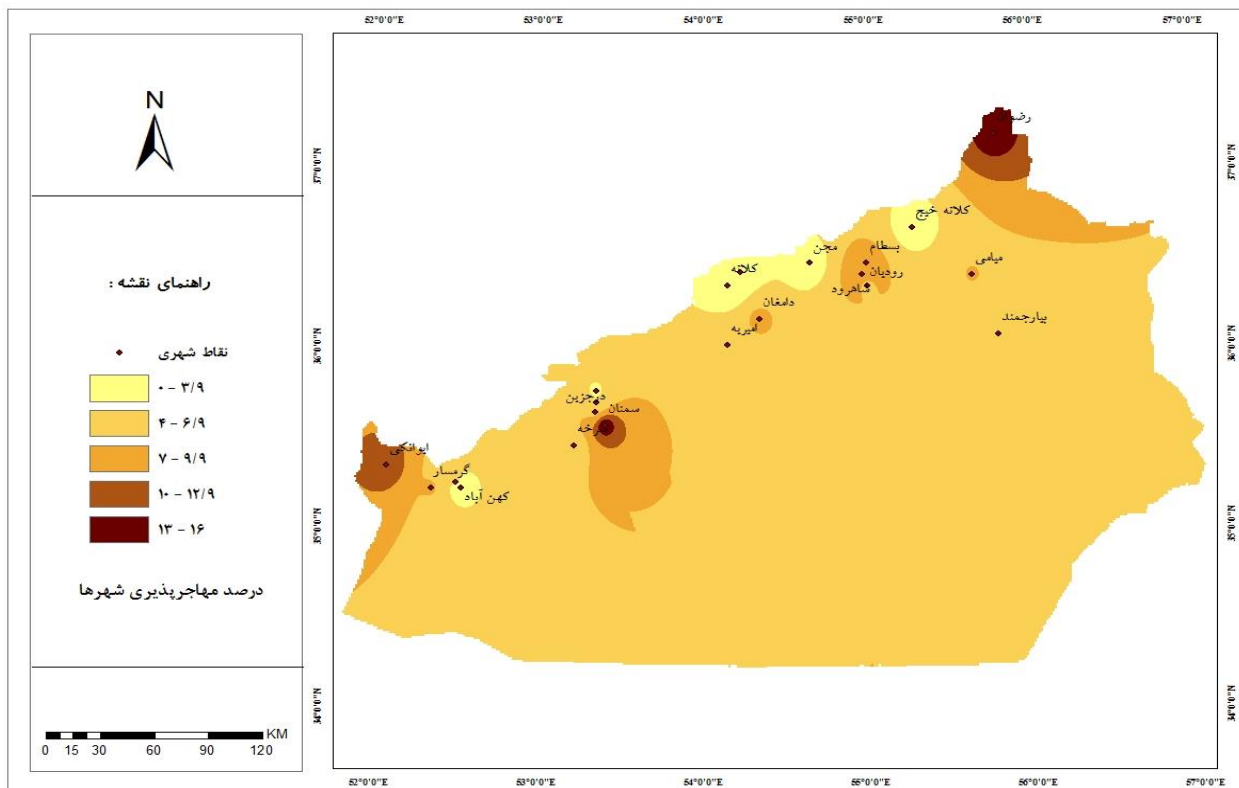
شکل ۱۰- میزان بی‌سوادی در سطح شهرهای استان سمنان

بر طبق شکل شماره (۱۰) تنها خام شهری از استان که در وضع مناسبی نسبت به بقیه از نظر سواد قرار دارد، شهر کلاته‌رودبار است که به رنگ زرد به نمایش در آمده است. مابقی شش خام‌شهر استان در وضع مناسبی از این حیث قرار ندارند و در واقع درصد بی‌سوادی آنان سطح نسبتاً بالایی را شامل می‌شود، به طوری که اکثر آن در داخل منطقه نارنجی‌رنگ، یعنی ۱۱-۱۲ درصد جمعیت بی‌سوادی قرار دارند، بدترین وضعیت مربوط به شهر کهن‌آباد است که با داشتن ۱۸ درصد بی‌سوادی در سطح خود به همراه شهر مچن بالاترین میزان را در بین شهرهای استان دارا هستند. بنابراین در خام شهرهای استان با توجه به میزان جمعیت اندک، سطح سواد در آنان با وجود ارتقاء به شهر رشد نیافته است.

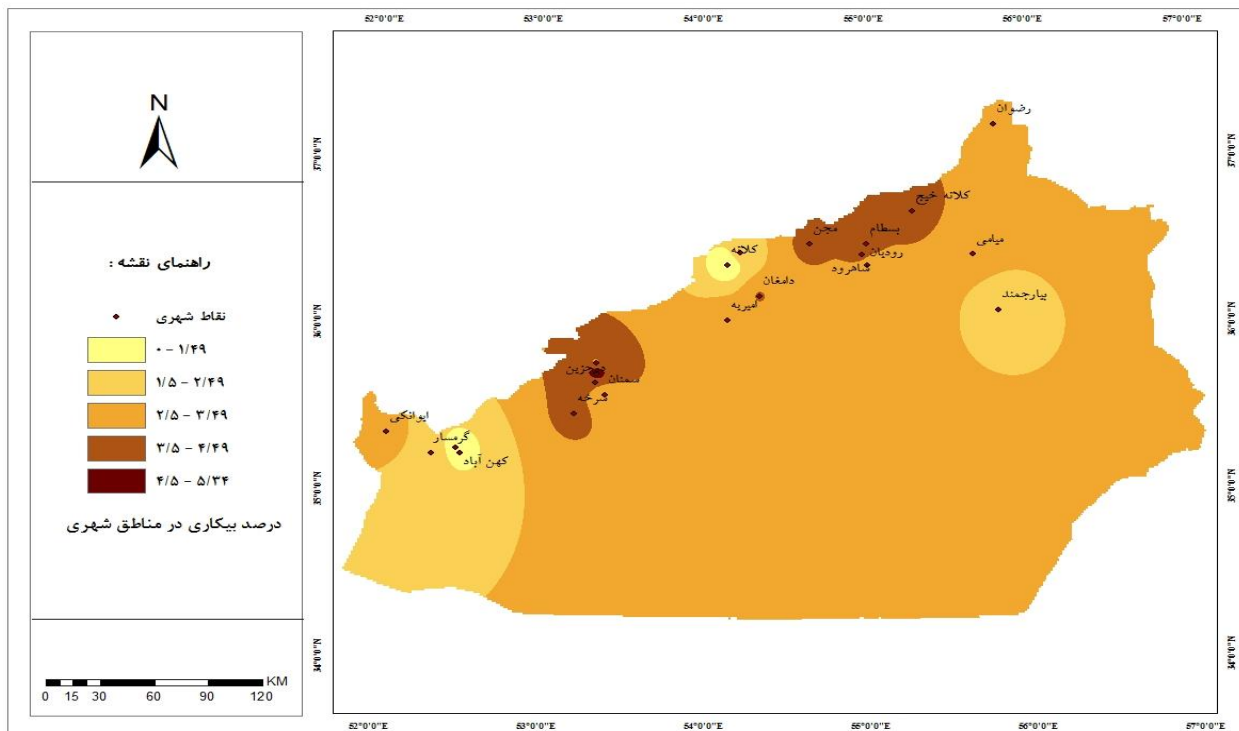
مهاجرت: یکی دیگر از موضوعات مهم در رابطه با شهرها، جریان مهاجرت است، نقاط شهری به دلیل داشتن امکانات و همچنین بازار کار متنوع، مقصدهای جذابی برای مهاجران هستند، بنابراین یکی از پارامترها برای بررسی میزان پیشرفت شهری را می‌توان بحث میزان مهاجرپذیری نقاط شهری عنوان کرد.

با توجه به شکل شماره (۱۱) سه نقطه داغ از حیث مهاجرپذیری در استان سمنان وجود دارد که در سه جهت مختلف استان واقع شده‌اند. به ترتیب بیشترین درصد جذب مهاجر مربوط به شهر سمنان به عنوان مرکز استان است.

مورد دوم و خیلی مهم مربوط به شهر رضوان به عنوان یکی از نقاط خام‌شهر استان است که با مهاجرپذیری ۱۴ درصدی از جمعیت، درصد بالایی در بین دیگر شهرهای استان داراست، که مهم‌ترین دلیل آن را باید در دورافتاده بودن این شهر نسبت به دیگر نقاط شهری دانست که توانسته است جمعیت مازاد حوزه نفوذ روستایی خود را به خود جذب نماید. و مورد آخر مربوط به شهر ایوانکی در منتهی‌الیه غربی و در فاصله اندک با شهر تهران دانست که توانسته است مقداری از سرریز جمعیتی پایتخت را جذب کند. اما از حیث نقاط سرد مهاجرپذیری که به رنگ زرد به نمایش درآمده‌اند. مهم‌ترین نکته قرارگیری دونقطه خام شهری استان یعنی کلاته‌رودبار و کهن‌آباد در این منطقه است که کمترین درصد مهاجرپذیری را به خود اختصاص داده‌اند. سایر مراکز خام شهری استان نیز از قبیل شهر میامی، امیریه و رویان با توجه به فراگیری در قسمت نارنجی‌رنگ شکل شماره ۱۱ از جهت میزان توانایی در جذب مهاجران از سطح متوسطی برخوردار بوده‌اند.



شکل ۱۱- میزان مهاجریپذیری در سطح شهرهای استان سمنان

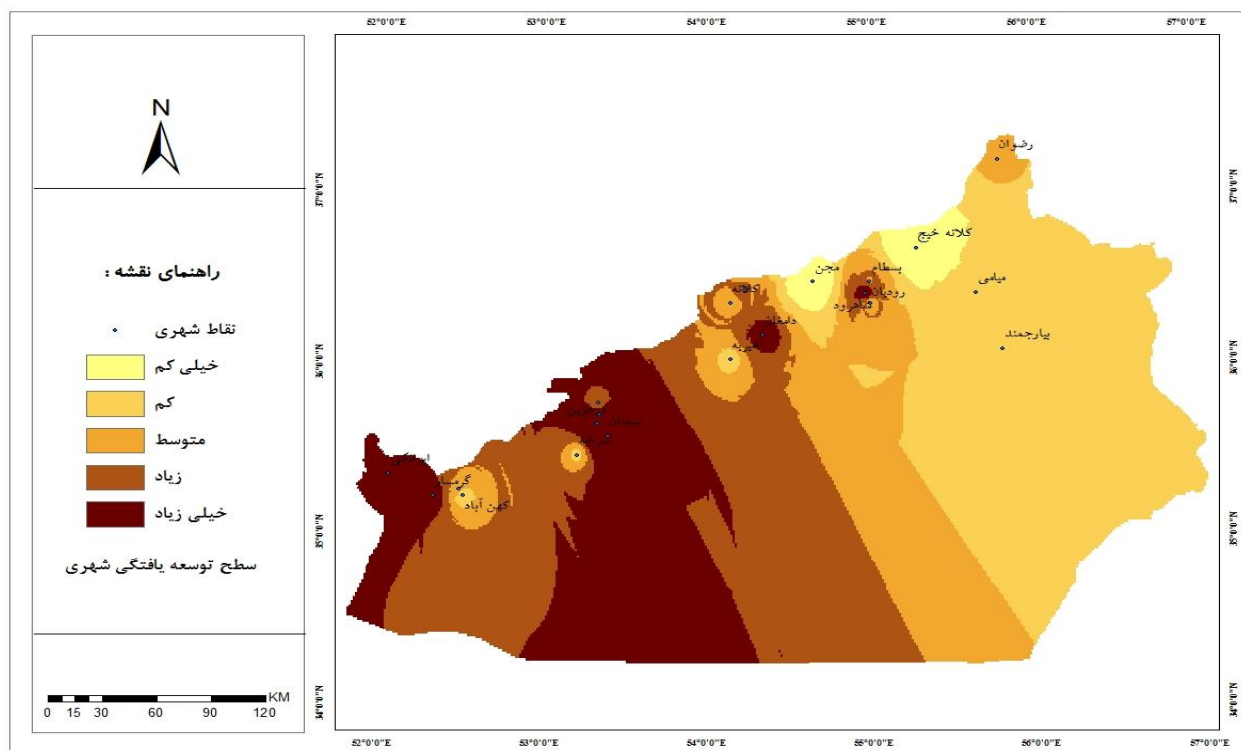


شکل ۱۲- میزان بیکاری در سطح شهرهای استان سمنان

اقتصادی: شاخص اقتصادی به‌عنوان یکی از مولفه‌های مهم در مورد پیشرفت شهرنشینی محسوب می‌شوند. به همین دلیل در این بخش به بررسی سطح بیکاری در شهرهای استان پرداخته می‌شود. با توجه به فرصت‌های شغلی متنوع در شهرها انتظار می‌رود میزان بیکاری در سطح شهرهای پیشرفته کمتر از سایر شهرها باشد.

با توجه به شکل شماره (۱۲)، خام شهرها از وضعیت مناسب‌تری در زمینه اشتغال نسبت به دیگر شهرهای استان برخوردار هستند. زیرا بهترین وضعیت از نظر اشتغال مربوط به دو شهر کهن‌آباد و کلاته‌رودبار است که هر دو شهر به‌عنوان خام شهرهای استان دارای کمترین میزان بیکاری در سطح کل استان هستند و در مرتبه دوم نیز شهر بیارجمند قرار دارد که این شهر نیز همانند دو شهر اول در رده خام شهرها است. شاید یکی از مهم‌ترین دلایل این موضوع را در اشتغال بالا در بخش کشاورزی در سطح خام شهرها عنوان کرد که باعث شده تا جمعیت بیکار در این شهرها بسیار کم باشد و اندک بیکاران این نقاط نیز برای یافتن شغل به سایر شهرها مهاجرت نموده و بنابراین میزان بیکاری در سطح آن‌ها بسیار کم باشد. سایر خام شهرها نیز از قبیل شهرهای میامی، امیریه، رضوان و رویان با توجه به قرارگیری در ناحیه نارنجی‌رنگ شکل شماره ۱۲ در سطح متوسط ازلحاظ بیکاری در سطح استان قرار دارند.

با توجه به کل شاخص‌های فوق برای بررسی میزان توسعه شهری در سطح خام شهرهای استان، اکنون با تحلیل فضایی و همپوشانی کلیه لایه‌ها، سطح پیشرفت شهرنشینی در سطح کل شهرهای استان مورد بررسی قرار می‌گیرد.



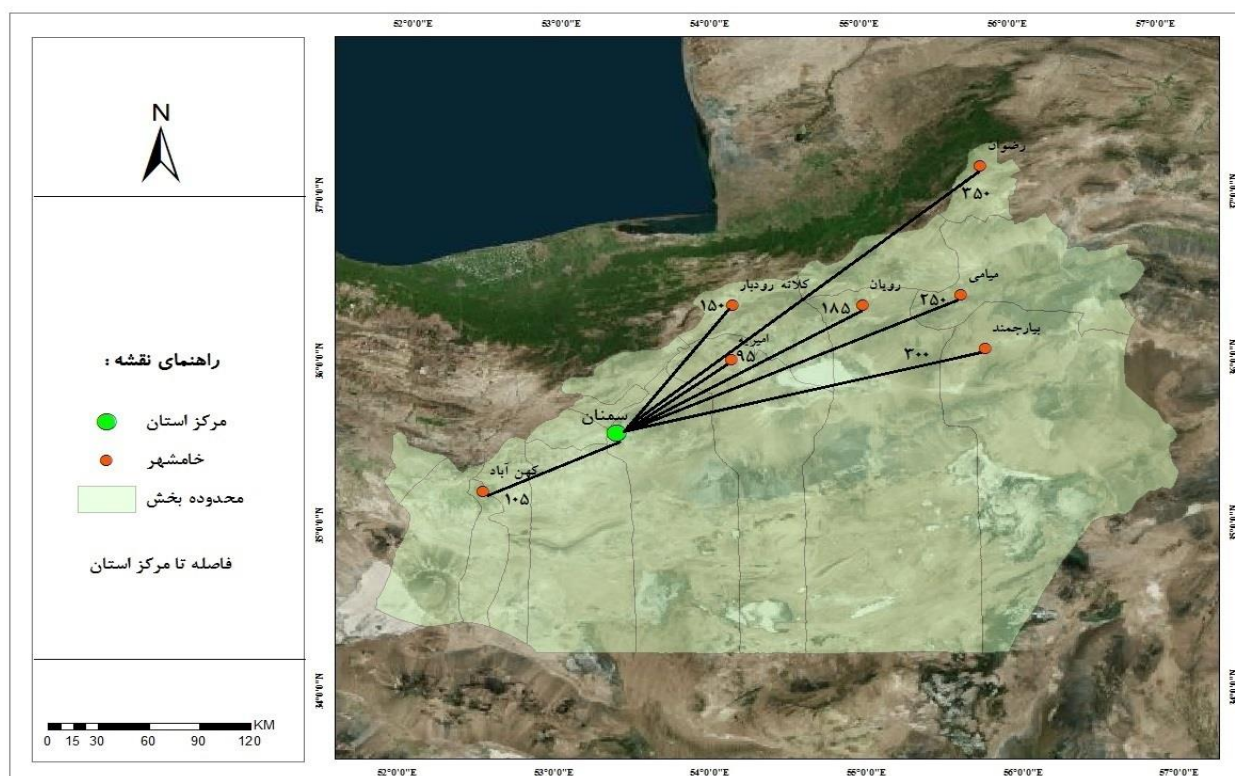
شکل ۱۳- میزان توسعه‌یافتگی شهری در سطح شهرهای استان سمنان

با توجه به شکل شماره (۱۳) سطح توسعه‌یافتگی شهری در کل شهرهای استان مورد بررسی قرار گرفته است، که طبق آن علی‌رغم سابقه بیش از چهار دهه از شهرنشینی شهرهای کلاته‌خیج و مجن، کمترین میزان شهری شدن مربوط به این دو شهر است که به رنگ زرد درآمده‌اند. مهم‌ترین دلیل این موضوع را باید در ساختار کاملاً سنتی این دو شهر دانست که با وجود قدمت زیاد هنوز هم دارای سبک زندگی روستایی بوده و چندان به سمت شهری شدن پیش نرفته‌اند، وجود خانه‌های خشت‌وگلی و یک طبقه، خیابان‌های باریک، عدم وجود رشد جمعیت که در اکثر دوره‌ها همواره دارای رشد منفی بوده و آمار بالای بی‌سوادی در این دو شهر باعث شده است تا از نظر شاخص‌های مورد بررسی این دو شهر علی‌رغم قرارگیری در سطح روستا شهر، حتی پایین‌تر از شهرهای رده خام شهر قرار بگیرند.

مورد مهمی که باعث شده است تا اندکی سطح توسعه شهرنشینی در نقاط خام شهر نسبت به دو شهر مجن و کلاته‌خیج بالاتر باشد را باید در مرکز بودن اکثریت خام شهرهای استان عنوان کرد که باعث شده است تا این نقاط جمعیتی کوچک علی‌رغم اینکه از نظر جمعیتی در پایین‌ترین سطح شهرهای استان قرار دارند، اما به دلیل اینکه یک سطح سیاسی . اداری بشمار می‌آیند، و با توجه به این موضوع باید هر یک از ادارات استان در مراکز بخش به‌منظور خدمات‌رسانی به مجموعه تحت نفوذش دارای اداره در مرکز بخش باشند، بنابراین این سکونتگاه‌ها توانسته‌اند اندکی در مهاجرپذیری، کاهش سطح بیکاری، همچنین کالبدی موفق‌تر عمل نموده و از نظر

سطح توسعه شهری اندکی بالاتر قرار گرفته و چهار شهر از این رده یعنی شهرهای میامی، بیارجمند، امیریه و کهن آباد در سطح توسعه‌یافتگی کم قرار گرفته و سه شهر باقی‌مانده یعنی رضوان، رویان و کلاته رودبار توانسته‌اند به سطح توسعه متوسط شهرنشینی دست یابند. همچنین در سطح استان شهرهای واقع در رنگ قهوه‌ای تیره مثل شهرهای سمنان، شاهرود، دامغان و گرمسار دارای بالاترین سطح توسعه شهری در استان سمنان می‌باشند و از نظر توسعه‌یافتگی کاملاً خود را از دیگر شهرهای استان مجزا کرده‌اند.

- **فاصله نقاط خام شهری از مرکز استان:** با توجه به شکل سیستم حکومتی کشور که از نوع بسیط متمرکز است، کلبه امکانات و عوامل توسعه در مرکز جمع شده است، و سپس مرکز با پرتوافشانی متفاوت به اطراف خود، امکانات را در پهنه سرزمین توزیع می‌کند. به تبع وجود چنین سیستمی در سطوح مختلف تقسیمات کشوری، هر چه میزان فاصله سکونتگاه‌ها با مرکز سیاسی کمتر باشد، از امکانات توسعه بیشتری برخوردار خواهند بود (حافظ‌نیا، ۱۳۹۱). این موضوع در سطح کشور در رابطه با پایتخت و در سطح استان نیز فاصله تا مرکز استان مدنظر است. لذا با توجه به این بحث پیش‌بینی می‌شود که در سطح استان سمنان سکونتگاه‌هایی که در فاصله بیشتری نسبت به شهر سمنان واقع شده باشند از امکانات کمتری برخوردار خواهند بود.

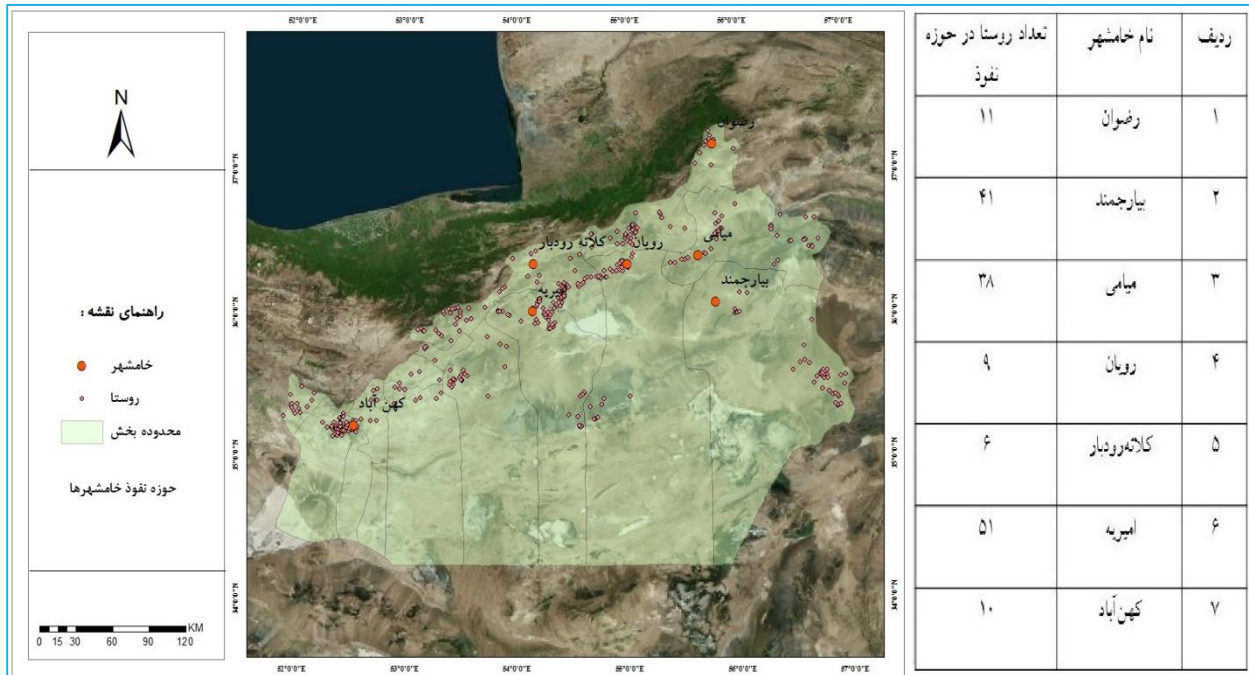


شکل ۱۴- فاصله خام شهرها نسبت به مرکز استان سمنان

با توجه به شکل شماره (۱۴) اکثریت نقاط خام شهری در فاصله بسیار زیادی نسبت به مرکز استان واقع شده‌اند، به طوری که شهر رضوان در منتهی‌الیه شمال شرقی استان در دورترین فاصله و ۳۵۰ کیلومتری مرکز استان است. مابقی خام شهرهای استان نیز اکثراً در فاصله بیش از صد کیلومتری مرکز استان قرار دارند و فقط شهر امیریه در شهرستان دامغان است که در فاصله ۹۵ کیلومتری شهر سمنان قرار گرفته است. لذا همان‌گونه که در شکل شماره (۱۳) در قسمت میزان توسعه‌یافتگی شهرهای استان بررسی شد، سطح توسعه شهرها با فاصله گرفتن از شهر سمنان کمتر شده و هر چه از این شهر به سمت شرق پیش برویم میزان توسعه‌یافتگی کاهش می‌یابد، و فقط یک استثنا در قسمت غربی استان وجود دارد که هر چه از مرکز استان فاصله زیادتر می‌شود میزان توسعه‌یافتگی افزایش یافته است، که این موضوع را باید ناشی از عوامل خارج از استان و در سطح ملی دانست، زیرا قسمت غربی استان یعنی شهرستان گرمسار تحت تأثیر پرتوافشانی سطح ملی یعنی تهران به عنوان پایتخت کشور قرار دارد. اما همان‌گونه که گفته شد در قسمت شرق استان هرچه میزان فاصله از شهر سمنان افزایش می‌یابد، سطح توسعه‌یافتگی کمتر شده است، و به همین واسطه تقریباً همه خام شهرهای استان به جز شهر کهن‌آباد در قسمت شرق استان واقع شده‌اند.

¹ Hafezneya

-حوزه نفوذ خام شهرها: یکی از موضوعات بسیار مهم در زمینه قابلیت‌های بالقوه برای رشد و توسعه شهرها، داشتن حوزه نفوذ قوی است. یعنی اینکه یک شهر علاوه بر جمعیت خود، دارای پسرکانه قوی باشد تا بتواند زمینه رشد آن را فراهم کند. بدین منظور با توجه به اینکه از هفت خامشهر استان تعداد پنج خامشهر به‌عنوان مرکز بخش آن بوده‌اند، لذا روستاهایی که در محدوده بخش واقع شده‌اند، را به‌عنوان سکونتگاه‌های تحت نفوذ آن خامشهر در نظر گرفته و در مورد دو شهر دیگر یعنی شهرهای کلاته‌رودبار و رویان که به‌عنوان مرکز بخش نبوده، روستاهایی که در محدوده دهستان این دو شهر واقع شده‌اند به‌عنوان روستاهای تحت نفوذ این دو شهر مدنظر قرار گرفته‌اند (شکل ۱۵).



شکل ۱۵- تعداد روستاهای حوزه نفوذ خام شهرها در سطح استان سمنان

همان‌طور که در شکل شماره ۱۵ نمایان است شهرهای امیریه، بیارجمند و میامی دارای بیشترین تعداد روستا در محدوده حوزه نفوذ خود هستند. با توجه به مرکز بخش بودن این سه شهر در مدت سی سال و داشتن مراکز اداری مختلف در محدوده خود به خدمات‌رسانی در حوزه خود پرداخته‌اند و هرچند که نتوانسته‌اند از نظر جمعیتی خود را ارتقاء دهند و از طبقه خام شهری خارج شوند، اما با توجه به حوزه نفوذ گسترده خود توانایی توسعه فراوانی داشته‌اند، به‌طوری در این زمینه شهر میامی با وجود جمعیت زیر پنج هزار نفر در سال ۱۳۹۰ به مرکز شهرستان ارتقاء یافت. در مرتبه دوم شهرهای رضوان و کهن‌آباد قرار دارند که در سال ۱۳۹۰ به مرکزیت بخش‌های خود انتخاب شدند. در این بین شهر رضوان با توجه به فاصله زیاد، همه پسرکانه خود را تحت نفوذ خود دارد و به همین دلیل از این نظر دارای توانایی خوبی از نظر توسعه است. کما اینکه مشاهده شد در بحث جمعیت‌پذیری بعد از شهر سمنان و ایوانکی بهترین وضعیت را در سطح کل استان دارا است. اما شهر کهن‌آباد با جمعیت اندک خود و به دلیل فاصله بسیار اندک با مرکز شهرستان یعنی آرادان و گرمسار که خود تحت نفوذ این دو شهر است و همچنین عدم داشتن پسرکانه قوی از قابلیت توسعه چندانی برخوردار نیست. در انتهای این دسته‌بندی دو شهر رویان و کلاته‌رودبار قرار دارند، که دارای حوزه نفوذ بسیار اندکی هستند و تعداد روستایی که تحت نفوذ این دو شهر قرار دارند زیر ده عدد است. همچنین به دلیل اینکه این دو روستا تحت تأثیر عامل سیاسی نیز به وجود نیامده‌اند، دارای خدمات‌رسانی چندانی در زمینه اداری به جمعیت تحت نفوذ خود نیستند.

جمع‌بندی و نتیجه‌گیری

در ایران رشد و توسعه شهرهای بسیار کوچک در کف هرم شهری کشور که از طریق سیاست ارتقای روستاهای مستعد به شهر دنبال می‌شود، یکی از اقداماتی بوده است که باهدف بهبود کیفیت و استانداردهای زندگی در نواحی روستایی، کاهش مهاجرت به شهرهای بزرگ و جذب مهاجران در شهرهای کوچک اندام انجام گرفته است. که این موضوع باعث تشکیل طبقه‌ای تحت عنوان خامشهر در

کف هرم شهری کشور قبل از طبقه روستا شهر شود. لذا در این پژوهش سطح توسعه شهری در طبقه خام شهر استان سمنان مورد بررسی قرار گرفت تا ابتدا جایگاه فضایی این طبقه و در مرحله بعد میزان توسعه آنان در شبکه شهری استان مورد بررسی قرار گیرد. زیرا دسته بندی و شناسایی جایگاه هر یک از طبقات شهری در نظام شهری منطقه بسیار حائز اهمیت است. چون باعث می شود تا میزان نقش آفرینی شهرهای آن طبقه برای کل استان مشخص شده و با استفاده از آن می توان فهمید که شهرهای مورد نظر توانسته اند، نقشی را که برای آنان تعریف شده است ایفا کنند یا خیر.

طبق یافته های تحقیق و بر اساس آزمون های موران و نزدیک ترین همسایگی، پراکنش خام شهرها در سطح استان از الگوی خاصی مبنی بر خوشه ای بودن یا نبودن پیروی ننموده و خام شهرها به صورت تصادفی در سطح استان سمنان پراکنده شده اند. همچنین با توجه به آزمون بیضی انحراف معیار و مرکز میانگین، شیوه قرارگیری خام شهرها به صورت جنوب غربی به شمال شرقی است و اکثریت خام شهرهای استان در قسمت شرقی استان واقع شده اند و با توجه به سیستم بسط و متمرکز کشور هر چه از مرکز سیاسی. اداری استان فاصله گرفته شده است، بر تعداد شهرهایی که در طبقه خام شهرها قرار دارند افزوده شده است و همه خام شهرهای استان به جز شهر کهن آباد در قسمت شرقی استان قرار گرفته اند.

همچنین از نظر جایگاه، خام شهرها با توجه به پارامترهای کالبدی، اقتصادی و اجتماعی در بین سایر شهرهای استان، دارای یک دوگانگی در سطح جایگاه خود هستند. به طوری که در بُعد شاخص های کالبدی این گونه شهرها هنوز چندان رشد نداشته اند و ایجاد اسکلت بندی و آپارتمان سازی در این گونه شهرها با توجه به قیمت پایین زمین نسبت به دیگر شهرها چندان رواج نداشته و از این حیث طبقه خام شهر در وضع چندان مناسبی قرار ندارد، اما در موضوع مهاجرپذیری و همچنین میزان اشتغال در سطح این شهرها در وضعیت متوسطی قرار دارند و خام شهرهایی که از سایر شهرها به نسبت توسعه یافته استان فاصله دارند و دارای حوزه نفوذ گسترده تری هستند توانسته اند تا حدودی در امر جذب مهاجر از منطقه پیرامون خود و همچنین ایجاد اشتغال در زمینه های مختلف با توجه به نقش پذیری سیاسی. اداری خود تا حدودی موفق عمل کنند. در پایان می توان این گونه نتیجه گیری کرد که طبقه خام شهر دارای جایگاه متوسطی در شبکه شهری استان است و با توجه به اینکه اکثریت طبقه خام شهر استان به دلیل مرکز بخش بودن از روستا به شهر ارتقاء یافته اند، با نقش پذیری های مختلف، علی رغم جمعیت اندک خود تا حدودی موفق عمل نموده اند.

اما با مقایسه نتایج پژوهش با تحقیقات پیشین مشخص شد که شیوه تاثیرگذاری و روند تبدیل نقاط روستایی به شهر در چین و ایران متفاوت است، به طوری که بر اساس تحقیق فن و همکاران (۲۰۱۲) در چین روستاها بعد از تلاش و رسیدن به پارامترهای مورد نظر و تبدیل به شهر، دیگر تلاشی برای پیشرفت ندارند، در حالی که بر اساس نتایج پژوهش حاضر در ایران تبدیل روستاها به شهر تا حدودی روند سیاسی داشته و در طی زمان با ایجاد تغییر در قانون و گنجاندن تبصره هایی نقاط روستایی را بدون داشتن پارامترهای لازم و حتی رسیدن به حدنصاب جمعیتی به نقاط شهری تبدیل می کنند، که در این زمینه با کشور تانزانیا بر اساس پژوهش لازارو و همکاران (۲۰۱۹) تا حدودی شباهت دارد، همچنین در زمینه تغییر معیشت در خام شهرها که بر اساس نتایج تحقیق اکثراً مراکز بخش بوده و شغل های اداری در آن ها گسترش یافته است با نتایج تحقیق چتان چویتانی در مورد شهرهای جدید در هند (۲۰۲۱) شباهت دارد.

در مقایسه نتایج پژوهش با تحقیقات داخلی نیز، با تحقیق زنگنه شهرکی (۱۳۹۲)، مبنی بر افزایش تعداد خام شهرها در طی سال های اخیر و نیز گسترش تعداد خام شهرها با فاصله گرفتن از مراکز استانی مشابه است. همچنین نتایج این تحقیق با پژوهش مطیعی و همکاران (۱۳۹۴) مبنی بر بهبود وضعیت اقتصادی و افزایش شغل های اداری و خدماتی در خام شهر همبوشانی دارد. اما نتایج تحقیق صابر امید (۱۳۹۴)، مبنی بر عدم موفقیت شهرهای تازه تأسیس در زمینه اشتغال و مهاجرپذیری مخالف نتایج تحقیق حاضر است. با توجه به این مقایسه و نتایج تحقیق حاضر پیشنهاد می شود با بازنگری در شیوه تبدیل روستاها به شهر که باعث ایجاد طبقه جدید تحت عنوان خام شهر در سطح کشور شده است، تبدیل روستا به شهر را از تصمیمات سیاسی جدا نموده و مناطق روستایی مستعد که دارای حوزه نفوذ قوی هستند و شاخص های لازم را برای تبدیل به شهر طی نموده اند، و به عبارت بهتر به بلوغ لازم رسیده اند به شهر تبدیل شوند تا کارایی لازم مبنی بر جذب مهاجران حوزه نفوذ، ایجاد اشتغال لازم و توانایی خدمات رسانی به جمعیت تحت پوشش را داشته باشند.

References

- Annez, P. C., Buckley, R. M., & Spence, M. (2009). Urbanization and growth. Commission on Growth and Development: World Bank
- Asgari, Ali (2018), Analysis of Spatial Statistics with Arc GIS, first edition, Tehran, Publications of Tehran Municipality Information and Communication Technology Organization.

- Azizi, Mohammad Mahdi & Zebardast, Esfandiar & Bornafar, Mehdi (2017), an analysis of the factors and effects of the transformation of the village into a city on the urban system of Gilan province, 1395-1335, *Spatial Planning and Development*, Volume 22, Number 1, pp. 187-217.
- Azizi, Mohammad Mahdi and Mozaal, Esfandiar and Barnafar, Mehdi (2018), measuring the effects of the transformation of the village into a city on the urban system at the district scale: a case study of the districts of Gilan province, 1955-2015, *Urban and Rural Management*, No. 54, pp. 26-7.
- Azizi, Zahra and Shams, Majid (2019), an analysis of the position of small towns in the urban hierarchy system of Kermanshah province (case example: Sarpol Zahab city), *Amash Mohit*, No. 48, pp. 199-221.
- Bahrami, Rahmat (2021), the effect of rural-urban links with an emphasis on economic developments in peri-urban areas of Sanandaj, *Journal of Urban Peripheral Development*, 3(1), pp. 131-143. [DOR: 20.1001.1.26764164.1400.3.1.8.2](https://doi.org/10.26764/164.1400.3.1.8.2)
- Balochi, Mohammad & Lotfi, Haider (2016), Investigation of the system of country divisions in Iran: a case study of Semnan province in order to present a scientific model based on geographical variables, *New Perspectives in Human Geography*, Year 10, Number 1, pp. 15- 43.
- Barkhi, Hamid & Ghanbari, Youssef & Saif Elahi, Mahmoud (2018), surveying the satisfaction of the residents of rural areas in the transformation of rural areas into cities, *Geography*, No. 31, pp. 215-235.
- Berdegué, J. A., & Soloaga, I. (2018). Small and medium cities and development of Mexican rural areas. *World development*, 107, 277-288.
- Bloh, H. V., (2008), "Small Towns as Interfaces for Interaction, Exchange and Transition in Vietnam", *Institute of Southeast Asian Studies II, University of Passau, Germany*.
- Choithani, C., van Duijne, R. J., & Nijman, J. (2021). Changing livelihoods at India's rural-urban transition. *World Development*, 146, 105617.
- Fan, S., Li, L., & Zhang, X. (2012). Challenges of creating cities in China: Lessons from a short-lived county-to-city upgrading policy. *Journal of Comparative Economics*, 40(3), 476-491.
- Foltyński, Marcin. (2016). Management tool for streamlining city logistics, *Transportation Research Procedia* 16, 2nd International Conference "Green Cities - Green Logistics for Greener Cities", 2-3 March 2016, Szczecin, Poland pp:89-103.
- Gharakhloo, Mehdi & Kalantari Khalil-Abad, Hossein & Eskandari Nodeh, Mohammad (2007), investigation of transformation in the physical structure and architecture of villages and the formation of village-city (Case: Allard and Parandak), *Human Geography Researches*, No. 65, pp. 53-70.
- Ghezelkahi, Donya & Izanlou, Samad (2017), Effects of the transformation of the village into a city on the quality of life: the economic-social situation of residential desirability (case study: Ziarat city in Shirvan city), *Nation Research*, No. 38, pp. 129-154.
- Hafezniya, Mohammad Reza (2011), *Political Geography of Iran*, Tehran: Samt.

- <http://kalatekhij.ir/>
- <https://www.mojen.ir/>
- Karimi, Bahram and Badri, Ali and Salmani, Mohammad and Qadiri Masoom, Mojtabi (2013), evaluation of the impact of upgrading villages to cities in the development of mountain areas from the perspective of local people - case study: Dilman section - Siahkal city, Rural Researches, no. 11, pp. 7-32.
- Kasai, Mitra and Razavi, Seyyed Reza (2017), investigation of the effective factors in the implementation approach of planning in Semnan province, new attitudes in human geography, 11(1): pp. 131-144. [In Persian]
- Lazaro, E., Agergaard, J., Larsen, M. N., Makindara, J., & Birch-Thomsen, T. (2019). Urbanisation in rural regions: the emergence of urban centres in Tanzania. The European Journal of Development Research, 31(1), 72-94.
- Motei Langroudi, Seyyed Hassan and Farji Sobkbar, Hassan Ali and Behnamzadeh, Elham (2016), analysis of the economic effects of the transformation of villages into cities, case: Mahmood Abad city in West Azarbaijan province, Spatial Economy and Rural Development, No. 17, pp. 153-167.
- Omidi, Saber and Khatun-Abadi, Ahmad and Ebrahimi, Mohammad Sadeq (2014), Investigating the economic and social consequences of the transformation of a village into a city (case study: Hasan Abad village, Eqlid city), Urban Structure and Function Studies, No. 10, pp. 11-28. [In Persian]
- Rahimian, Mehdi and Hafizi, Fereshte and Gholamrezaei, Saeed and Hossein Nejadmir, Nasreen (2018), The transformation of the village into a city and its impact on the quality of life of the residents (case study: Biran Shahr), Amash Mohit, No. 47, pp. 85 -106. [In Persian]
- Rezvani, M. R., & Mansourian, H. (2013). Developing small cities by promoting village to town and its effects on quality of life for the local residents. Social indicators research, 110(1), 147-170.
- Saadi, Mohammad & Kohne-Poshi, Omid (2018), an analysis of changes in the level of resilience of rural settlements turned into cities (case study: Barda-Rasheh and Oraman villages in Kurdistan province), planning and spatial planning, Volume 23, Number 2, pp. 51-95. [In Persian]
- Safarkhani, Rizvan and Saeedi, Abbas and Meridsadat, Pegah and Ghorchi, Morteza (2021), the place of city-rural relations in the production and supply of carpets in the case of Sanghar district of Kermanshah, Geography, No. 68, pp. 22-37. [In Persian]
- Safi Jahanshahi, Elaha and Rad, Siddiqa and Khodadad, Mehdi (2016), survey and analysis of citizens' satisfaction with the process of transformation from village to city (case example: new city of Khalil Shahr), Green Architecture, No. 7, pp. 21-34.
- Saman Consulting Engineers (2015), studies of Semnan province's education program, Semnan province's program and budget organization
- Statistical Yearbook of Semnan Province (2019), Iran Statistics Center.

- Zanganeh Shahraki, Saeed, (2012), the process of transforming rural areas into cities on a national scale and the emergence of premature cities phenomenon, Rural Research, Volume 4, Number 3, pp. 525-557.
- Zanganeh, Ahmed & Karmi, Taj-uddin & Talkhabi, Hamidreza & Yousefi Fashki, Mohsen, (2019), analysis of the effects of economic-social performance of villages-cities on the regional development of the case: Central Province, Spatial Economy and Rural Development, No. 33, pp. 165-188.
- Ziari, Karamat-oleh & Ehsani-fard, Ali Asghar (2021), small cities with big dreams; Targeted and creative ranking of cities with the structural interpretation technique of ISMT, case study: Semnan city (Dar al-Morhameh, planning and design of space, volume 25, number 1, pp. 1-44.