

مقاله پژوهشی

نقش دولت در توانمندسازی جوامع روستایی

مورد مطالعه: ناحیه کاشان در ایران مرکزی

مصطفی طالشی^۱، محسن شاطریان^۲، محمود گنجی پور^{۳*}

۱-دانشیار گروه جغرافیا و برنامه ریزی روستایی، دانشگاه پیام نور، تهران، ایران

۲- استادگروه جغرافیا و اکوتوریسم، دانشگاه کاشان، کاشان، ایران

۳- دانشجوی دکتری جغرافیا و برنامه ریزی روستایی، دانشگاه پیام نور، تهران، ایران

(دریافت: ۱۳۹۹/۱۱/۱۲، پذیرش: ۱۴۰۰/۰۴/۱۲)

چکیده:

یکی از مهمترین اهداف تشکیل دولت ها فراهم ساختن رفاه و توسعه برای جامعه است. در ایران بخش عمده‌ای از مراحل توسعه روستایی در چهارچوب برنامه‌های پنج ساله صورت گرفته و سرمایه گذاری مهمترین ابزار دولت به منظور دستیابی به توسعه روستایی است. در این پژوهش با شناخت سرمایه گذاری‌های دولت در روستاها و نقش آن در توانمندسازی روستاییان، چگونگی اثرگذاری آنها در روستاهای ناحیه کاشان مورد تحلیل قرار گرفت. روش پژوهش حاضر توصیفی - تحلیلی است. جامعه آماری ۱۵۲۵۵ خانوار روستایی ناحیه کاشان و حجم نمونه ۳۱۶ نفر تعیین شد. در این تحقیق با بهره گیری از روش طبقه بندی و بکارگیری ماتریس سه بعدی از شاخص های همچون میزان سرمایه گذاری دولتی (شاخص اثرگذار)، موقعیت جغرافیایی روستا و میزان جمعیت به عنوان شاخص های اثربخش تعیین روستاهای نمونه استفاده و در مجموع ۱۲ روستا انتخاب شد. برای تبیین روابط میان متغیر مستقل و وابسته از تکنیک TOPSIS و تحلیل رگرسیونی و ضریب تعیین (R^2) و از نرم افزار SPSS و GIS استفاده شد. با توجه به رتبه بندی روستاها ۷۵ درصد از روستاهای مورد مطالعه دارای توانمندسازی ضعیف و متوسط و همچنین ۶۷ درصد از روستاها با سرمایه گذاری ضعیف و متوسط ارزیابی شدند. یافته‌ها از وجود رابطه قوی، مثبت و مستقیم بین دو متغیر سرمایه‌گذاری و توانمندسازی روستاییان ($P=0/000$) حکایت دارد. بدین ترتیب در برنامه‌های توسعه پایدار روستایی باید به برنامه ریزی مشارکت مدار و تسهیلات، واقع گرا، پایین به بالا و غیرمتمرکز، انجام مطالعات آمایش منطقه‌ای و محلی، ارتقاء مسئولیت پذیری فردی در سطوح طراحی و اجرای برنامه توجه شود.

کلمات کلیدی: توانمندسازی، سرمایه گذاری، دولت، روستا، ظرفیت سازی، کاشان

فرایند توسعه همواره کنش دولت را در بر دارد (دوفومیه، ۱۳۷۳). از این رو ماهیت دولت‌ها، فلسفه سیاسی و ایدئولوژیکی و ساختار آن نقش اساسی در فرایند توسعه از جمله توسعه روستایی دارد (شکوری، ۱۳۸۴). امروزه یکی از گزاره‌های مسلم انگاشته شده رایج در محافل علمی و مدیریت روستایی این است که "توسعه روستایی" در کشورهای موسوم به "درحال توسعه"، بدون نقش آفرینی "دولت" امکان پذیر است (کهلی^۱، ۲۰۰۴). به طور کلی رویکرد توسعه روستایی در کشورهای در حال توسعه که متأثر از نظریات کلاسیک مدیریت توسعه می‌باشد، معمولاً توسعه‌ای است که با نقش آفرینی گسترده دولت طراحی، مدیریت و اجرا می‌شود و با عناوینی نظیر "توسعه دولت محور" یا "توسعه از بالا به پایین" شناخته می‌شود (دوبوسی^۲، ۱۹۹۱؛ آسچه^۳ و دیگران، ۲۰۱۴). دولت عامل در این نوع از توسعه نیز با عناوینی نظیر "دولت توسعه گرا" (کومار^۴، ۲۰۰۴) یا "دولت قوی" (میگدال^۵، ۱۹۹۸) معرفی می‌شود. از این رو غالب بودن نظریات توسعه‌ای کلاسیک در کشورهای در حال توسعه در چند دهه اخیر چالش‌های بسیاری را در ارتباط با تحولات نقاط روستایی موجب شده است (میشالک^۶، ۲۰۱۲؛ کومارداب^۷، ۲۰۱۳؛ سیمارد^۸، ۲۰۱۷؛ شفیع‌ی ثابت و دیگران، ۱۳۹۸؛ شفیع‌ی ثابت و رهبری، ۱۳۹۷). همچون اغلب کشورهای در حال توسعه، در ایران نیز توسعه روستایی فرایندی با نقش آفرینی غالب دولت است (آزاد، ۱۳۷۹؛ ابراهیم بای سلامی، ۱۳۸۶؛ امیراحمدی، ۱۳۸۱، اوانز، ۱۳۸۰ و جلائی پور و دیگران، ۱۳۹۳).

از هنگام شکل‌گیری دولت متمرکز در ایران و پس از سال ۱۳۱۶ برنامه ریزی به شکل امروزی آغاز و بعد از گذشت ۶۰ سال تاکنون ۱۲ برنامه در کشور تهیه شده که ۱۱ برنامه آن به مرحله اجرا رسیده است. در طی سالهای قبل از انقلاب ۶ برنامه تهیه و ۵ برنامه اجرا شد. بعد از انقلاب نیز ۶ برنامه تهیه و ۵ برنامه آن اجرا شده و برنامه ششم نیز در حال اتمام است. در ایران طی دهه‌های گذشته، بخش عمده‌ای از مراحل توسعه روستایی در چهارچوب برنامه‌های توسعه کلان کشور صورت گرفت. این برنامه‌ها با مشخص نمودن فعالیت‌ها و محورهای اقدامات کلان و خرد، مسیر اقدامات دولت را در عرصه‌های مختلف تعیین می‌کنند. عرصه جامعه روستایی یکی از این عرصه‌های برنامه ریزی را تشکیل می‌دهد که دولت در این عرصه بر اساس برنامه‌های کوتاه و میان مدت اقدام به اجرای اقدامات در سطوح گوناگون می‌نماید (سعیدی و دارابی، ۱۳۸۵).

حال با توجه به مباحث مطرح شده می‌توان گفت: در صورتی که روستا به عنوان یک سیستم فرض شود، ورود متغیری جدید منجر به تغییراتی در این سیستم می‌گردد. دولت انتظار دارد این تغییرات به توانمندسازی

1 Kohli

2 Dubosi

3 Assche

4 Kumar

5 Migdal

6 Michalek

7 Kumar Dab

8 Simard

روستاییان منجر گردد. اما هیچ الزامی وجود ندارد که ورود سرمایه گذاری ها به روستاها منجر به توانمندسازی روستاییان گردیده و می تواند نتایج کاملاً عکسی را به دنبال داشته باشد. اما آیا واقعیت هایی که در روستاهای کشور رخ داده است با خواسته و اهداف برنامه ها همگن بوده است؟ به عبارت دیگر با عنایت به حجم بالای اعتباراتی که هر ساله در سکونتگاه های روستایی هزینه می شود این سوال قابل طرح است که سرمایه گذاری ها در سکونتگاه های روستایی چه رابطه ای با توانمندسازی روستاییان دارد؟ آیا ورود سرمایه گذاری ها به روستاها به عنوان یک عامل تغییر توانسته است تغییرات و تحولات ضروری را به منظور توانمندسازی روستاییان به وجود آورد؟

در این چارچوب، با توجه به اینکه دولت در راستای توانمندسازی و توسعه روستاهای ناحیه اقدامات گوناگونی را تا امروز انجام داده است، این مختصر در پی آن است تا ضمن بررسی مکانیسم ورود سرمایه گذاری ها به روستاها، از سویی و از سوی دیگر نقش توانمندسازی مردم، چگونگی اثرگذاری آنها را در روستاهای ناحیه کاشان مورد بررسی قرار داده و از این طریق به مکانیسم مناسب برای مداخله در روستاها دست یابد.

مبانی نظری

از دهه ۱۹۷۰ نقش دولت در توسعه به طور جدی مورد تاکید قرار گرفت (کانیرزدايان، ۱۳۸۱). با توجه به اینکه انواع مختلف ساختارهای دولت ظرفیت های کنش متفاوتی را پدید می آورند و این ساختار است که گستره نقش هایی ایفاگر دولت را مشخص می کند (اوانز، ۱۳۸۰). با عنایت به تعریفی از دولت که عبارت است، نهاده سازی با قدرت انحصاری به منظور ایفای نقش اجتماعی-اقتصادی معین در یک ناحیه جغرافیایی شکل می گیرد. البته نقش هایی که دولت می تواند پذیرا باشد بسیار متفاوت و متنوع است (متوسلی، ۱۳۷۳). این اندیشه ها طی سالهای متفاوت و میزان نقش دولت و مداخلات آن در توسعه متفاوت بوده است (راند^۱، ۲۰۰۴). با عنایت به مجموعه نقش و عملکرد دولت ها در جهان سوم سه گروه از دولت ها قابل تشخیص هستند که براساس میزان دخالت آنها در روند توسعه و دستیابی آنها به توسعه می توان آنها را طبقه بندی نمود: الف) دولت های توسعه گرا ب) دولت های میانی ج) دولت های بی تفاوت نسبت به توسعه. در این میان کشوری همچون ایران را می توان در طیف میانی طبقه قرار داد. چرا که براساس تعریف به عمل آمده دولت بر اساس برنامه های متفاوت خود به دنبال توسعه است (مایر، ۱۳۷۳). بنابراین نقش و اهمیت دولت در روند توسعه (یا خواه بازدارنده بودن آن) انکارناپذیر است. این نکات را می توان در ماهیت دولت های کشورهای صادر کننده نفت، که به «دولت های رانتیر» (کاتوزیان، ۱۳۶۹) یا «نیمه رانتیر» موسوم اند (حاجی یوسفی، ۱۳۷۷) دید. این دولت ها در عین حال که از جامعه مستقل هستند، درخصوص امر توسعه چندان موفق نبوده اند (شکوری^۲، ۲۰۰۴).

1 Rand

2 Shakoori

رویکرد مدیریت روستایی تا سال ۱۹۷۰، در اغلب کشورهای جهان، متأثر از غلبه سیاست‌ها و رویکردهای مدیریت توسعه بالا به پایین بوده است که به دنبال بروز چالش‌های زیست محیطی و نابرابری‌های اجتماعی - اقتصادی، زمینه توجه و تغییر رویکرد به توسعه از پایین به بالا از دهه ۱۹۸۰ میلادی در راستای تعادل و توازن سکونتگاه‌های روستایی فراهم شد (هیلی^۱، ۲۰۰۰؛ واس^۲، ۲۰۱۴). لذا تغییر رویکرد از راهبردهای توسعه روستایی بالا به پایین به سمت رویکرد پایین به بالا در توسعه روستایی هم شامل تغییر در شیوه مدیریت توسعه روستایی و هم شامل تغییر در نوع فعالیت‌ها برای ارتقای توسعه است. بر خلاف مدیریت دولتی راهبرد بالا به پایین، توسعه روستایی پایین به بالا را اجتماعات محلی دنبال کرده و مشارکت فعال و واقعی جوامع محلی می‌تواند موجب توسعه پایدار شود (والیگو^۳، ۲۰۱۳؛ راسبرگر^۴، ۲۰۱۴؛ زاسادا^۵، ۲۰۱۷). در واقع، مسئولیت دولت از فراهم آوردن توسعه روستایی به تسهیل‌کننده تجدید ساخت روستایی تغییر می‌کند (موزلی^۶، ۲۰۰۳). رویکرد پایین به بالا به نحو چشمگیری هم از سوی متخصصان توسعه روستایی و هم از سوی سیاستمداران نئولیبرال که برای بازساخت دولت تلاش می‌کردند حمایت می‌شود. از نظر گروه اول، رویکرد پایین به بالا موجب توانمندسازی جوامع محلی و توسعه راهبردهای تجدید حیات می‌شود و با نیازهای محلی و محیط هماهنگ است. از نظر گروه دوم، رویکرد پایین به بالا سبب می‌شود که مسئولیت توسعه روستایی از دولت به شهروندان واگذار شود و دولت هزینه‌های پرداختی برای توسعه روستایی را کاهش دهد. در دهه‌های اخیر، برنامه‌های جدید توسعه، الگوی نوینی از توسعه روستایی را معرفی می‌نمایند که به دنبال تجدید حیات نواحی روستایی از راه بهبود و ارزش‌افزایی منابع محلی اعم از طبیعی و انسانی با توجه به اولویت‌ها و ترجیحات اجتماع محلی است (وودز، ۱۳۹۰) به معنای دقیق کلمه، پارادایم جدید مبتنی بر اصل توانمندسازی جوامع روستایی است (آماندسن و مارتین سن^۷، ۲۰۱۵).

توانمندسازی معادل لاتین Empowerment است. در واژه نامه انگلیسی اکسفورد، توانمندسازی به معنای اعتای قدرت به مردم بیان شده است (استل^۸، ۲۰۱۰). مفهوم توانمندسازی از دهه ۱۹۵۰ شکل گرفت و در دهه ۱۹۷۰ به اوج خود رسید. در دهه ۱۹۹۰ وجه غالب نظریه‌های توسعه روستایی را به خود اختصاص داد. در واژه نامه جغرافیا و برنامه ریزی، توانمندسازی به معنای توزیع قدرت، اطلاعات، دانش و پاداش‌ها در سازمان، نهاد، جوامع و فضای کسب و کار فضای زندگی و سکونتگاه‌های انسانی است (رکن‌الدین افتخاری، ۱۳۹۶). همچنین می‌توان گفت توانمندسازی به عنوان فرایندی که به واسطه آن افراد بر امور و کارهای خود تسلط بیشتری می‌یابند و با کسب قدرت بالا، کنترل بر منابع، اعتماد سازی، ظرفیت سازی و مشارکت فعال می‌

1 Healey

2 Waas

3 Waligo

4 Rossberger

5 Zasada

6 Moseley

7 Amundsen and Martinsen

8 Steel

توانند مسیر زندگی‌شان را به درستی هدایت کنند. راهبردهای توانمندسازی، کمک به مردم برای داشتن نقش فعال در زمینه شناخت خود است (ریفکین^۱، ۲۰۰۳). توانمندسازی به منزله بخشی از زبان توسعه مطرح است و حق اساسی هر انسان و اصلی بنیادین در توسعه است (کومینگ و ورلی^۲، ۲۰۱۴؛ قربانی و همکاران، ۱۳۹۸). در نهایت در تعریفی روستا-محور، توانمندسازی در رویکرد عملیاتی به معنای ظرفیت سازی بین روستاییان برای ایفای نقش موثر در فرایند توسعه پایدار روستایی است (رضوی، ۱۳۹۰) و می‌توان گفت هدف اصلی توانمندسازی جامعه روستایی، پیشرفت و تعالی تمام آن است (سواری و اسکندری، ۱۳۹۸؛ شارما و گوپتا^۳، ۲۰۱۷).

لذا در چارچوب مقوله توسعه، مفهوم توانمندسازی با دو رویکرد بررسی شده است: الف) رویکرد "انگیزشی توانمندسازی"؛ در این رویکرد، هدف تواناسازی و تقویت خودباوری می باشد؛ ب) رویکرد شناختی توانمندسازی؛ این رویکرد، توانمندسازی را به طور وسیع تر به مثابه یک حالت انگیزش درونی تعریف می کند که شامل پنج احساس درونی است: ۱- شایستگی: اعتقاد فرد به توانایی و ظرفیت خود برای انجام کارهاست، ۲- تاثیر: عبارت از حدی که در آن فرد توانایی نفوذ در پیامدهای کار خود را دارا باشد، ۳- اعتماد: افراد احساس کنند که با آنها منصفانه و یکسان برخورد می شود، ۴- خودتعیینی: یک احساس فردی در مورد حق انتخاب برای تنظیم فعالیت ها است و ۵- معناداری: فرد وظیفه ای را که انجام می دهد با معنی و ارزشمند تلقی کند (فرناندز^۴ و دیگران، ۲۰۱۵).

توانمندسازی بسته به ساختار قدرت می تواند به صورت مولد (مشارکت منفعلانه) و یا نامولد (مشارکت فعالانه) بروز نماید. به طوری که نابرابری در توزیع قدرت، سبب بی تعادلی در اظهار نظر و عقاید حوزه های دخیل در فرایند مدیریت و برنامه ریزی می شود و تغییر در ساختار قدرت به منظور توانمندسازی همه جانبه اجتماعات محلی، می تواند خوداتکایی آن ها را برای مدیریت محلی به دنبال داشته باشد (جیامپیکولی و متاپوری^۵، ۲۰۱۲). به این ترتیب اتخاذ سیاست های مناسب برای سرمایه گذاری بر روی روش های توانمندسازی جامعه روستایی برای مشارکت روستاییان به عنوان یکی از مهمترین عوامل، در تحولات نقاط روستایی است. (چن^۶، ۲۰۱۶).

با توجه به مباحث مطرح شده می توان گفت رویکردهای سرمایه گذاری دولت در روستاها باید به تمامی وجوه روستایی (اکولوژیک، اقتصادی، اجتماعی و فضایی کالبدی) با تاکید بر جنبه های توانمندسازی و مبتنی بر کنش ها و تصمیمات جمعی، به عنوان یکی از مهمترین عوامل توجه داشته و به تقویت بنیان های آن در فضاها روستایی اندیشیده و زمینه را برای تحولات سکونتگاه های روستایی فراهم سازد.

1 Rifkin

2 Cumming and Worley

3 Sharma. & Gupta

4 Fernandez

5 Giampiccoli and Mtapuri

6 Chen

با توجه به مفاهیم مطرح شده، بررسی مطالعات پیشین می‌تواند در ایجاد چارچوبی مستحکم و علمی در تحقیق نقش بسزایی داشته باشد.

شکیل احمد^۱ (۲۰۱۴) در مقاله‌ای با عنوان «توانمندسازی جوامع محلی: تمرکززدایی، توانمندسازی و توسعه جامعه محور» به این نتیجه رسید که برای بهبود و توسعه انسانی جوامع و پایداری پروژه های محلی باید از توانمندسازی در جوامع روستایی استفاده شود. زیرا هدف اصلی تمرکززدایی انتقال قدرت به جوامع محلی است و دلیل آن حمایت از ظرفیت سازی و دسترسی جامعه به منابع می باشد. عجاز علی خان^۲ (۲۰۱۵) در مقاله‌ای با عنوان «عوامل موثر بر فقر خانوارهای روستایی: نقش توانمندسازی اقتصادی اجتماعی خانواده» به این نتیجه رسید که توانمندسازی اجتماعی و اقتصادی تاثیر قابل توجهی بر فقر روستایی دارد و پیشنهاد می دهد که توانمند سازی اجتماعی و اقتصادی نیاز به توجه سیاست گذاران دارد. یونت^۳ (۲۰۱۷) در مقاله‌ای با عنوان «چارچوبی برای سنجش توانمندسازی زنان در سطوح مختلف» به این نتیجه رسید که توانمندسازی یک فرآیند پویاست و در آن منابعی وجود دارد که زنان را قادر می سازد آزادی بیان، ظرفیت تصمیم گیری برای تحقق آرمان های خود را داشته باشند. بلک و میشلچ^۴ (۲۰۱۸) در مقاله‌ای با عنوان «آیا توانمندسازی زنان با دانش و عقاید سیاسی ارتباط دارد؟» به این نتیجه رسیدند که بین توانمندسازی اقتصادی اجتماعی زنان روستایی و دانش و عقاید سیاسی زنان روستایی ارتباط وجود دارد. آنیاه^۵ و دیگران (۲۰۱۹) در مقاله‌ای با عنوان «توانمندسازی معیشت د ر مقابله با تغییرات اقلیمی» به این نتیجه رسیدند که تعیین استراتژی های معیشت، برای بهبود توانمندی جوامع محلی بدون مشارکت آنان امکان پذیر نیست و بین این دو مقوله رابطه مثبت و معنی دار وجود دارد. حیدری ساربان (۱۳۹۶) در مقاله‌ای با عنوان « جایگاه توانمندسازی روستایی در توسعه اجتماعی سکونتگاه های روستایی» به این نتیجه رسید که سطح و جایگاه توانمند سازی مردم در توسعه اجتماعی سکونتگاه های روستایی اندک بوده است. در نتیجه می توان گفت، رابطه معنی داری بین ابعاد توانمند سازی روستایی پاسخگویان و توسعه اجتماعی روستایی وجود دارد. شفیع ثابت و دیگران (۱۳۹۸) در مقاله‌ای با عنوان «واکاوئی تاثیرات رویکرد برنامه ریزی در توانمندسازی روستاییان در فراگرد توسعه پایدار روستایی» به این نتیجه رسیدند که رویکرد برنامه ریزی در ارتقای شاخص های توانمندسازی در توسعه پایدار روستایی ناکارآمد بوده است و اقدام موثری برای ارتقای شاخص های توانمندسازی روستاییان صورت نگرفته است. سواری و دیگران (۱۳۹۸) در مقاله‌ای با عنوان «نقش مدیریت مشارکتی در توانمندسازی جوامع محلی در مقابله با خشکسالی» به این نتیجه رسیدند که نقش مردم در تصمیم گیری، برنامه ریزی، اجرا، نظارت و ارزشیابی برنامه ها در راستای توانمندسازی از اهمیت حیاتی برخوردار است و تصمیم گیری و برنامه ریزی از بالا به پایین در تدوین پروژه های توانمندسازی شیوه مناسبی برای معیشت پایدار نخواهد بود.

1 Shakil Ahmad

2 Ejaz Ali Khan

3 Yont

4 Bleck

5 Aniah

داده ها و روش ها

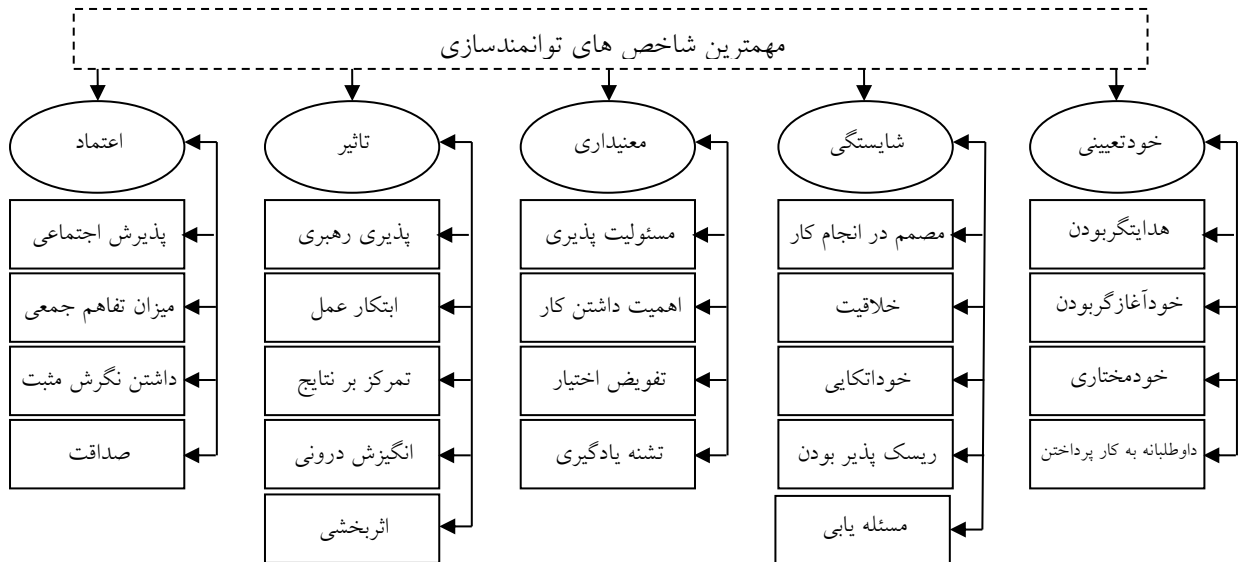
روش این پژوهش توصیفی تحلیلی و مبتنی بر شیوه های کمی و کیفی است. جامعه آماری این پژوهش ۱۵۲۵۵ خانوار روستایی (مرکز آمار ایران، ۱۳۹۵) در ۶۷ روستای ناحیه کاشان است. حجم نمونه بر اساس روش کوکران ۳۱۶ خانوار روستایی تعیین شد (سرای، ۱۳۸۲: ۱۲۹). برای جمع آوری اطلاعات میدانی، انتخاب نمونه ها در دو مرحله انجام گرفت: الف) نمونه گیری طبقه بندی خوشه ای ب) نمونه گیری قضاوتی. براین اساس به منظور تعیین نمونه از روش نمونه گیری طبقه بندی خوشه ای، پراکنش و پوشش بهینه نمونه ها مد نظر قرار داشته است. بنابراین می بایست: الف) نمونه انتخابی، در تمامی ناحیه کاشان پراکنده باشد؛ ب) نمونه انتخابی، میزان سرمایه گذاری های مختلف دولت در روستاهای ناحیه را پوشش دهد. به این ترتیب در این تحقیق میزان سرمایه گذاری دولت به عنوان شاخص اصلی و موقعیت و جمعیت به عنوان شاخص های فرعی تعیین روستاهای نمونه مدنظر قرار گرفت و در مجموع ۱۲ روستا به عنوان نمونه انتخاب گردید.

جدول (۱) ویژگی های روستاهای نمونه و تعیین تعداد نمونه در هر روستا

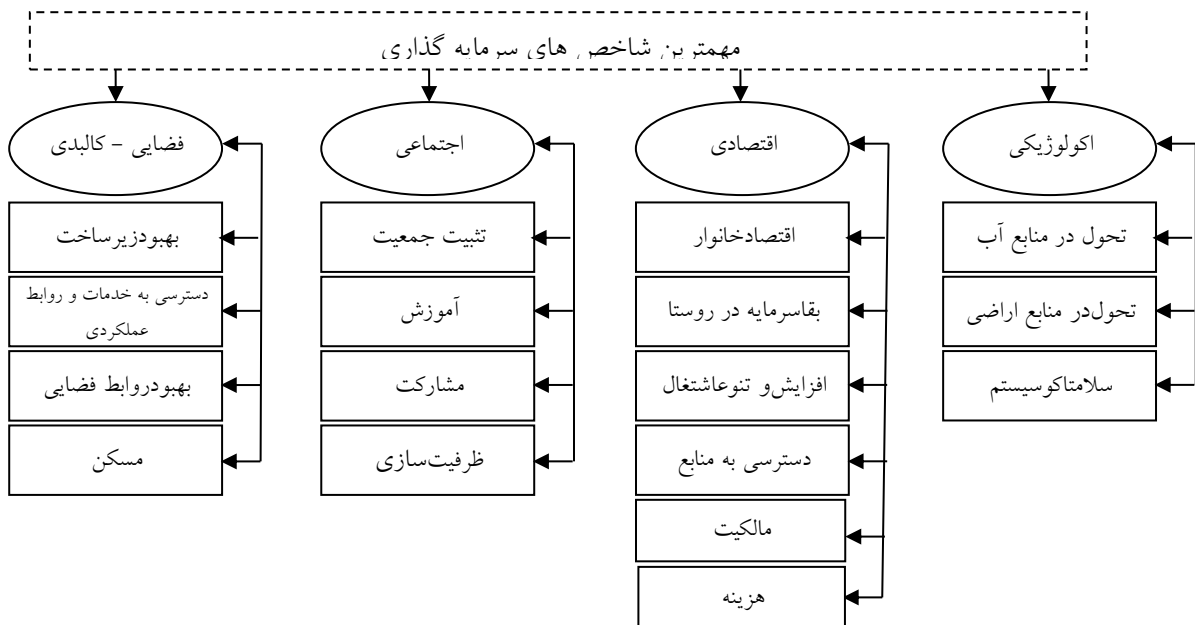
ردیف	نام شهرستان	نام بخش	نام روستا	خانوار	جمعیت	موقعیت	اعتبارات دولتی (میلیون ریال)	تعداد نمونه	
۱	کاشان	مرکزی	جوشقان	۶۷۷	۲۰۳۵	دشتی	۱۴۰۳۳	۴۲	
۲			استرک	۶۰۹	۱۸۰۰		۳۸		
۳		نیاسر	ارمک	۱۷۴	۴۴۹	پایکوهی و دامنه ای	۳۵۴۱	۹	
۴			سار	۱۳۲	۳۷۰		۲۹۱۸	۸	
۵		برزک	ویدوجا	۴۳۷	۱۳۴۶		۹۸۷۰	۲۸	
۶			ویدوج	۵۴۶	۱۶۳۸		۱۲۹۰۲	۳۴	
۷		قمصر	قهرود	۳۷۱	۱۰۷۴		کوهستانی و مرتفع	۹۴۲۶	۲۳
۸			قرآن	۲۸۱	۷۲۹			۵۷۴۹	۱۶
۹		آران و بیدگل	کویرات	فخره	۱۴۳	۴۹۰	پست و کویری	۴۹۹۳	۱۰
۱۰				محمدآباد	۶۳۱	۲۱۰۴		۱۷۱۵۷	۴۴
۱۱			ریجن	۲۲۲	۶۸۴	۵۲۶۷		۱۴	
۱۲			مرکزی	یزدل	۷۷۶	۲۳۹۱		۱۷۷۵۳	۵۰
۱۳			جمع	۵۰۶۷	۱۵۲۷۴	-	۱۲۱۶۴۱	۳۱۶	

در این مقاله برای سنجش روایی و پایایی پرسشنامه از نرم افزار SPSS استفاده شد، به گونه ای که با استفاده از آزمون KMO، میزان روایی پرسشنامه سرپرستان خانوار روستایی برای سنجش سطح توانمندسازی روستاییان برابر با ۰/۸۶۷ و روایی پرسشنامه سرپرستان خانوار روستایی برای سنجش سرمایه گذاری دولت برابر با ۰/۸۲۶ محاسبه شده است. همچنین براساس نتایج آزمون اعتبار سازه ای، ضریب آلفای کرونباخ بدست آمده از پرسشنامه سرپرستان خانوار روستایی برای سنجش سطح توانمندسازی روستاییان معادل ۰/۹۷۴ و پرسشنامه سرپرستان خانوار روستایی برای سنجش سرمایه گذاری دولت معادل ۰/۸۴۶ می باشد. بدین ترتیب روایی و

پایایی پرسشنامه تایید می شود. برای تبیین رابطه میان متغیر مستقل و وابسته با توجه به ماهیت فرضیات از تکنیک TOPSIS و همبستگی پیرسون و T تک نمونه ای استفاده گردید. در این بخش، از نرم افزار SPSS و GIS استفاده شد.



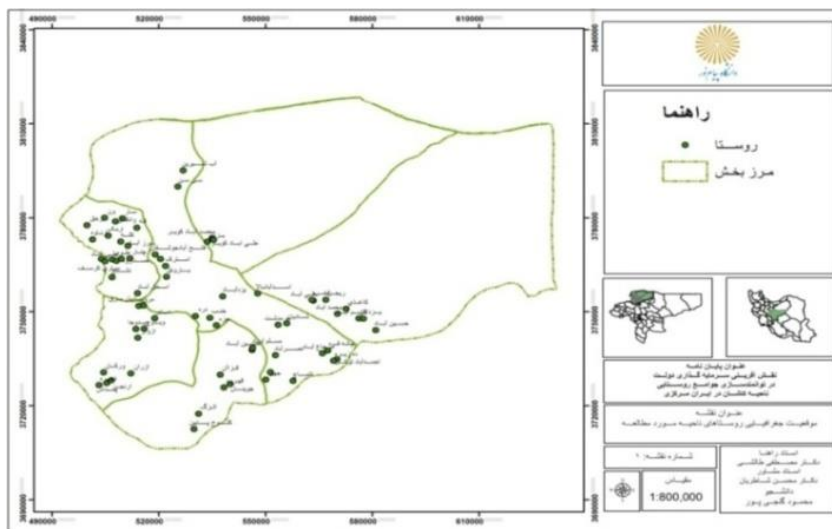
شکل ۱- مهمترین شاخص های توانمندسازی روستاییان



شکل ۲- مهمترین شاخص های سرمایه گذاری دولت در روستاها

معرفی ناحیه پژوهش :

در این پژوهش ناحیه کاشان محدوده مورد مطالعه را تشکیل می دهد که در عرض جغرافیایی $33^{\circ}28'$ تا $30'$ $34'$ دقیقه و طول جغرافیایی $50^{\circ}52'$ تا $52^{\circ}25'$ واقع شده است. از لحاظ تقسیمات سیاسی این ناحیه شامل دو شهرستان کاشان و همچنین آران و بیدگل است. بر این اساس محدوده مورد مطالعه دربر دارنده ۶ بخش، ۱۱ دهستان می گردد. در این محدوده ۶۷ روستا و ۱۱ شهر واقع است. در سال ۱۳۹۵ از مجموع جمعیت ۴۶۲۰۰۲ نفری ناحیه کاشان ۹۰/۱٪ در مناطق شهری و ۹/۸٪ در مناطق روستایی ساکن بوده اند. لذا می توان گفت جمعیتی معادل ۴۵۷۳۷ نفر (۱۵۲۵۵ خانوار) در روستای ناحیه کاشان زندگی می کنند (مرکز آمار ایران، ۱۳۹۵). نگاهی به توزیع سکونتگاه های روستایی نشان می دهد که بخش عمده آنها (۳۸/۸ درصد) در ناحیه پایکوهی قرار دارند. در مرحله بعدی روستاهای کویری با ۲۲/۳ درصد میزان را به خود اختصاص داده است. سهم روستاهای کوهستانی ۲۰/۸ درصد از روستاهای ناحیه است و ناحیه دشت ۱۷/۹ درصد روستاهای ناحیه را در خود جای داده است. بررسی جمعیت روستایی نشان می دهد که اگر چه ۲۲ درصد روستاها در حاشیه کویر قرار دارند اما ۳۵/۴ درصد از خانوارها و ۳۷/۳ درصد از جمعیت روستایی ناحیه را در خود جای داده اند. به عبارت دیگر روستاهای حاشیه کویر روستاهای بزرگی هستند به همین دلیل اگرچه تعداد آنها محدود است اما تعداد جمعیت بیشتری را در خود جای داده اند.



شکل ۳- موقعیت مکانی روستاهای ناحیه پژوهش در ناحیه کاشان

یافته‌ها و بحث

در یک نگاه کلان ابتدا ممکن است، این تصور شود که سرمایه گذاری دولت در یک روستا بیشتر از روستای دیگر است یا روستایی از لحاظ توانمندسازی بهتر از روستای دیگر است؛ اما اندازه گیری دقیق میزان سرمایه گذاری و توانمندسازی، نیاز به تکنیک های علمی شناخته شده و قابل قبولی دارد (پورطاهری، و همکاران،

۱۳۹۳). بدین منظور، در برنامه‌ریزی توسعه پایدار روستایی برای اولویت بندی روستاها روش های متفاوتی وجود دارد. در این میان، رتبه بندی روستاها با استفاده از تکنیک TOPSIS نتایج معقول‌تر و مفیدتری را به دست می‌دهد، زیرا در این روش فرض نابرابری وزن شاخص‌ها مورد توجه قرار می‌گیرد. برای آگاهی از وضعیت توانمندسازی هر یک از روستاهای مورد مطالعه وزن هر یک از شاخص‌های تاثیرگذار بر توانمندسازی محاسبه و براساس میانگین سه روش جمع رتبه‌ای، عکس پذیری رتبه‌ای و توان رتبه‌ای، به رتبه‌بندی روستاهای مورد مطالعه به لحاظ شاخص‌های توانمندسازی اقدام شد.

جدول (۲) وزن مولفه‌های تاثیرگذار بر توانمندسازی

معیار	رتبه مستقیم	روش جمع		روش عکس پذیری		روش توان		میانگین سه روش
		رتبه ای	وزن	رتبه ای	وزن	رتبه ای	وزن	
هدایت گر بودن	۱۸	۵	۰/۰۱۹	۰/۰۵۵	۰/۰۱۶	۲۵	۰/۰۰۶	۰/۰۱۳
خودآغازگر بودن	۷	۱۶	۰/۰۶۳	۰/۱۴۲	۰/۰۴۱	۲۵۶	۰/۰۶۷	۰/۰۵۷
خودمختاری	۲۲	۱	۰/۰۰۳	۰/۰۴۵	۰/۰۱۳	۱	۰/۰۰۰۲	۰/۰۰۵
داوطلبانه به کار پرداختن	۲۱	۲	۰/۰۰۷	۰/۰۴۷	۰/۰۱۳	۴	۰/۰۰۱	۰/۰۰۷
مصمم در انجام کار	۸	۱۵	۰/۰۵۹	۰/۱۲۵	۰/۰۳۶	۲۲۵	۰/۰۵۹	۰/۰۵۱
خلاقیت	۴	۱۹	۰/۰۷۵	۰/۲۵	۰/۰۷۳	۳۶۱	۰/۰۹۵	۰/۰۸۱
خوداتکایی	۲۰	۳	۰/۰۱۱	۰/۰۵	۰/۰۱۴	۹	۰/۰۰۲	۰/۰۰۹
ریسک پذیر بودن	۶	۱۷	۰/۰۶۷	۰/۱۶	۰/۰۴۶	۲۸۹	۰/۰۷۶	۰/۰۶۳
مسئله یابی	۱۲	۱۱	۰/۰۴۳	۰/۰۸۳	۰/۰۲۴	۱۲۱	۰/۰۳۱	۰/۰۳۲
مسئولیت پذیری	۲	۲۱	۰/۰۸۳	۰/۵	۰/۱۴۶	۴۴۱	۰/۱۱۶	۰/۱۱۵
اهمیت داشتن کار	۹	۱۴	۰/۰۵۵	۰/۱۱	۰/۰۳۲	۱۹۶	۰/۰۵۱	۰/۰۴۶
تفویض اختیار	۱۹	۴	۰/۰۱۵	۰/۰۵۲	۰/۰۱۵	۱۶	۰/۰۰۴	۰/۰۱۱
تشنه یادگیری	۱۰	۱۳	۰/۰۵۱	۰/۱	۰/۰۲۹	۱۶۹	۰/۰۴۴	۰/۰۴۱
پذیرش رهبری	۱۷	۶	۰/۰۲۳	۰/۰۵۸	۰/۰۱۶	۳۶	۰/۰۰۹	۰/۰۱۶
ابتکار عمل	۳	۲۰	۰/۰۷۹	۰/۳۳	۰/۰۹۶	۴۰۰	۰/۱۰۵	۰/۰۹۳
تمرکز بر نتایج	۱۱	۱۲	۰/۰۴۷	۰/۰۹	۰/۰۲۶	۱۴۴	۰/۰۳۷	۰/۰۳۶
انگیزش درونی	۱	۲۲	۰/۰۸۶	۱	۰/۲۹۲	۴۸۴	۰/۱۲۷	۰/۱۶۸
اثربخشی	۱۶	۷	۰/۰۲۷	۰/۰۶۲	۰/۰۱۸	۴۹	۰/۰۱۲	۰/۰۱۹
پذیرش اجتماعی	۱۴	۹	۰/۰۳۵	۰/۰۷۱	۰/۰۲۰	۸۱	۰/۰۲۱	۰/۰۲۵
میزان تفاهم جمعی	۱۵	۸	۰/۰۳۱	۰/۰۶۶	۰/۰۱۹	۶۴	۰/۰۱۶	۰/۰۲۲
داشتن نگرش مثبت	۵	۱۸	۰/۰۷۱	۰/۲	۰/۰۵۸	۳۲۴	۰/۰۸۵	۰/۰۷۱
صداقت	۱۳	۱۰	۰/۰۳۹	۰/۰۶۷	۰/۰۲۹	۱۰۰	۰/۰۲۶	۰/۰۳۱
جمع	۲۵۳	۲۵۳	۱/۰۰۰	۳/۴۱۳	۱/۰۰۰	۳۷۰۹۵	۱/۰۰۰	۱/۰۰۰

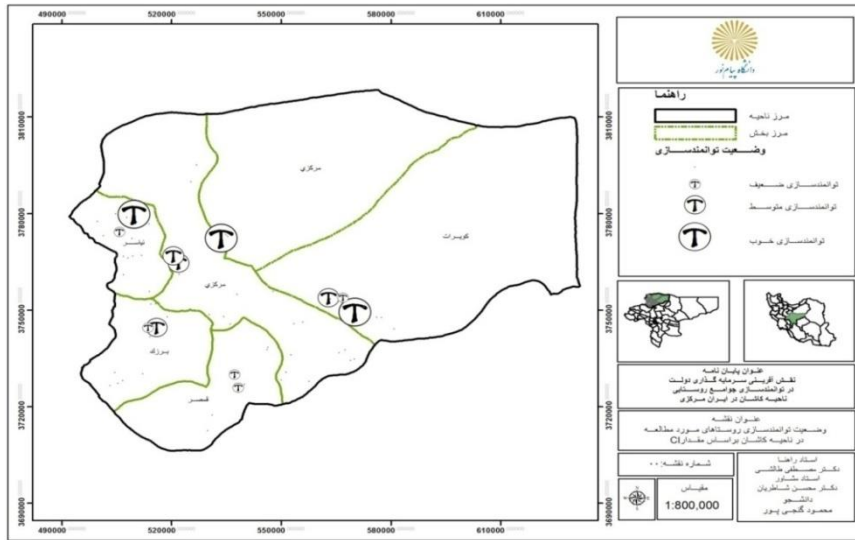
پس از رتبه بندی روستاهای مورد مطالعه به لحاظ وضعیت مولفه‌های توانمندسازی، با توجه به وزن هر یک از مولفه‌ها، وضعیت روستاها به لحاظ مولفه‌های توانمندسازی براساس مدل تصمیم گیری چند شاخصه (TOPSIS) مشخص شد.

جدول (۳) رتبه بندی روستاهای نمونه براساس وضعیت مولفه‌های توانمندسازی

ردیف	نام شهرستان	نام بخش	نام روستا	وضعیت طبیعی روستا	CLi (ضریب اولویت)	رتبه توانمندسازی	وضعیت توانمندسازی روستایی براساس CLi
۱	کاشان	مرکزی	جوشقان	دشتی	۰/۷۵۳۱	۵	متوسط
۲			استرک		۰/۷۸۶۹	۴	متوسط
۳		نیاسر	ارمک	پایکوهی و دامنه ای	۰/۰۴۶	۱۲	ضعیف
۴			سار		۰/۹۱۰۶	۱	خوب
۵		برزک	ویدوجا		۰/۵۹۲	۸	ضعیف
۶			ویدوج		۰/۷۳۸۹	۶	متوسط
۷	قمصر	قه‌رود	کوهستانی	۰/۵۷۶۷	۹	ضعیف	
۸			قرآن و مرتفع	۰/۳۶۸۳	۱۰	ضعیف	
۹	آران و بیدگل	کویرات	فخره	پست و کویری	۰/۶۱۱۳	۷	متوسط
۱۰			محمدآباد		۰/۸۶۸۸	۲	خوب
۱۱			ریجن		۰/۱۳۱۱	۱۱	ضعیف
۱۲		مرکزی	یزدل		۰/۸۶۳۶	۳	خوب
-	-	-	میانگین	-	۰/۶۰۳۹	-	-

منبع: یافته های تحقیق

با توجه به رتبه بندی روستاها براساس رتبه توانمندسازی (CLi)، روستاهای مورد مطالعه به سه طبقه روستاهای با توانمندسازی ضعیف، متوسط و خوب دسته بندی شدند. با توجه به میانگین کل CLi (توانمندسازی)، ۴۱/۶ درصد از روستاهای مورد مطالعه با توانمندسازی ضعیف، ۳۳/۳ درصد متوسط و ۲۵ درصد هم دارای توانمندسازی خوب بودند. شکل (۴) نقشه سطح بندی روستاهای نمونه را از نظر توانمندسازی روستاییان نشان می دهد.



شکل (۴) نقشه وضعیت توانمندسازی روستاهای مورد مطالعه در ناحیه کاشان براساس شاخص CLi

افزون براین، برای آگاهی از وضعیت سرمایه گذاری هر یک از روستاهای مورد مطالعه وزن هر یک از شاخص‌ها تاثیرگذار بر سرمایه گذاری محاسبه شد و براساس میانگین سه روش جمع رتبه ای، عکس پذیری رتبه ای و توان رتبه ای، به رتبه بندی روستاهای مورد مطالعه به لحاظ وضعیت شاخص‌های سرمایه گذاری اقدام شد.

جدول (۴) وزن مولفه های تاثیرگذار بر سرمایه گذاری

معیار	رتبه مستقیم	روش جمع رتبه ای		روش عکس پذیری رتبه ای		روش توان رتبه ای		میانگین سه روش
		وزن	استاندارد	وزن	استاندارد	وزن	استاندارد	
تحول در منابع آب	۴	۱۴	۰/۰۹۱	۰/۲۵	۰/۰۷۲	۱۹۶	۰/۱۰۹	۰/۰۹۰
تحول در منابع اراضی	۱۷	۱	۰/۰۰۶	۰/۰۵۸	۰/۰۱۶	۱	۰/۰۰۰۵	۰/۰۰۷
سلامت اکوسیستم	۲	۱۶	۰/۱۰۴	۰/۵	۰/۱۴۵	۲۵۶	۰/۱۴۳	۰/۱۳۰
اقتصاد خانوار	۳	۱۵	۰/۰۹۸	۰/۳۳۳	۰/۰۹۶	۲۲۵	۰/۱۲۶	۰/۱۰۶
بقاء سرمایه در روستا	۷	۱۱	۰/۰۷۱	۰/۱۴۲	۰/۰۴۱	۱۲۱	۰/۰۶۷	۰/۰۵۹
افزایش و تنوع اشتغال	۸	۱۰	۰/۰۶۵	۰/۱۲۵	۰/۰۳۶	۱۰۰	۰/۰۵۶	۰/۰۵۲
دسترسی به منابع	۱۵	۳	۰/۰۱۹	۰/۰۶۶	۰/۰۱۹	۹	۰/۰۰۵	۰/۰۱۴
مالکیت	۱۶	۲	۰/۰۱۳	۰/۰۶۲	۰/۰۱۸	۴	۰/۰۰۲	۰/۰۱۱
هزینه	۱۳	۵	۰/۰۳۲	۰/۰۷۶	۰/۰۲۲	۲۵	۰/۰۱۴	۰/۰۲۲
تثبیت جمعیت	۱۰	۸	۰/۰۵۲	۰/۱	۰/۰۲۹	۶۴	۰/۰۳۵	۰/۰۳۸
آموزش	۹	۹	۰/۰۵۸	۰/۱۱۱	۰/۰۳۲	۸۱	۰/۰۴۵	۰/۰۴۵
مشارکت	۱	۱۷	۰/۱۱۱	۱	۰/۲۹۱	۲۸۹	۰/۱۶۱	۰/۱۸۷
ظرفیت سازی	۱۱	۷	۰/۰۴۵	۰/۰۹۰	۰/۰۲۶	۴۹	۰/۰۲۷	۰/۰۳۲

۰/۰۶۸	۰/۰۸۰	۱۴۴	۰/۰۴۸	۰/۱۶۶	۰/۰۷۸	۱۲	۶	بهبود زیرساخت
۰/۰۱۸	۰/۰۰۸	۱۶	۰/۰۲۰	۰/۰۷۱	۰/۰۲۶	۴	۱۴	دسترسی به خدمات و روابط عملگری
۰/۰۷۸	۰/۰۹۴	۱۶۹	۰/۰۵۸	۰/۲	۰/۰۸۴	۱۳	۵	بهبود روابط فضایی
۰/۰۲۷	۰/۰۲۰	۳۶	۰/۰۲۴	۰/۰۸۳	۰/۰۳۹	۶	۱۲	مسکن
۱/۰۰۰	۱/۰۰۰	۱۷۸۵	۱/۰۰۰	۳/۴۳۳	۱/۰۰۰	۱۵۳	۱۵۳	جمع

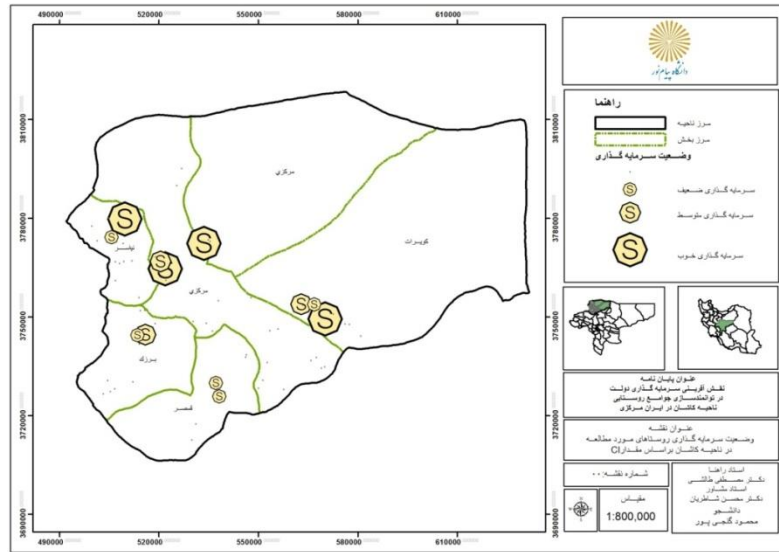
منبع: یافته های تحقیق

پس از رتبه بندی روستاهای مورد مطالعه به لحاظ وضعیت مولفه های سرمایه گذاری، با توجه به وزن هر یک از مولفه های، وضعیت روستاها به لحاظ مولفه های سرمایه گذاری براساس مدل تصمیم گیری چند شاخصه (TOPSIS) مشخص شد.

جدول (۵) رتبه بندی روستاهای نمونه براساس وضعیت مولفه های سرمایه گذاری

ردیف	نام شهرستان	نام بخش	نام روستا	موقعیت	CLi (ضریب اولویت)	رتبه سرمایه گذاری	وضعیت سرمایه گذاری روستایی براساس CLi
۱	کاشان	مرکزی	جوشقان	دشتی	۰/۵۲۴۳	۶	متوسط
۲			استرک		۰/۶۴۴۶	۴	خوب
۳		نیاسر	ارمک	پایکوهی و دامنه ای	۰/۳۱۹۹	۱۱	ضعیف
۴					سار	۰/۷۶۱۸	۱
۵		برزک	ویدوجا		۰/۳۲۹	۱۰	ضعیف
۶			ویدوج		۰/۵۵۴	۵	متوسط
۷	قمصر	قهرود	کوهستانی و مرتفع	۰/۴۳۶۲	۷	ضعیف	
۸				قزآن	۰/۴۰۴۳	۸	ضعیف
۹	آران و بیدگل	کوبرات	فخره	پست و کویری	۰/۳۴۷۲	۹	متوسط
۱۰			محمدآباد		۰/۶۶۳۱	۳	خوب
۱۱		مرکزی	ریجن	۰/۲۶۲۳	۱۲	ضعیف	
۱۲			یزدل	۰/۶۷۲۸	۲	خوب	
-	-	-	میانگین	-	۰/۴۵۱۲	-	-

با توجه به رتبه بندی روستاها براساس رتبه سرمایه گذاری (CLi)، روستاهای مورد مطالعه به سه طبقه روستاهای با سرمایه گذاری ضعیف، متوسط و خوب دسته بندی شدند. با توجه به میانگین کل CLi (سرمایه گذاری)، ۴۱/۶ درصد از روستاهای مورد مطالعه با سرمایه گذاری ضعیف، ۲۵ درصد متوسط و ۳/۳۳ درصد هم دارای سرمایه گذاری خوب بودند. شکل (۵) نقشه سطح بندی روستاهای نمونه را از نظر سرمایه گذاری دولت در روستاها نشان می دهد.



شکل (۵) نقشه وضعیت سرمایه گذاری روستاهای مورد مطالعه در ناحیه کاشان براساس شاخص CLi

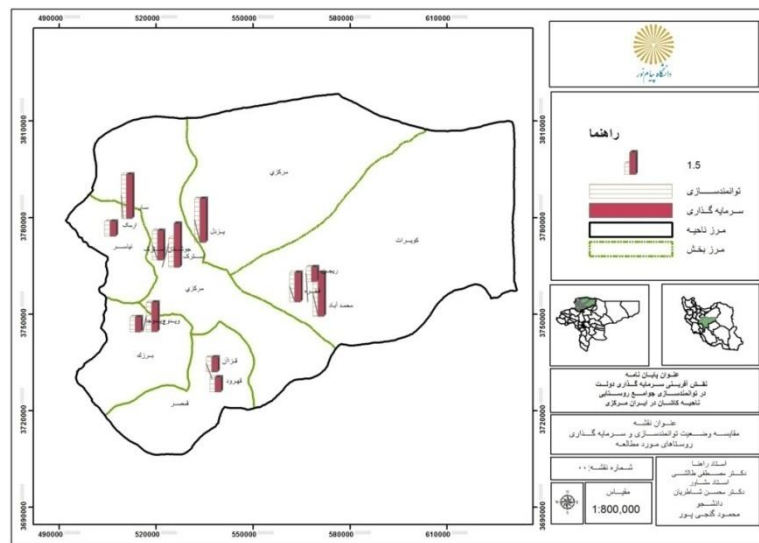
برای نشان دادن میزان تاثیر گذاری متغیر مستقل بر متغیر وابسته از رگرسیون دو متغیره استفاده شد. جدول (۶) نشان دهنده میزان رابطه و تاثیر گذاری سرمایه گذاری روستایی بر توانمندسازی روستاییان است. نتایج حاصل از جدول، حاکی از آن است که دو متغیر مذکور با یکدیگر رابطه معنادار دارند و مقدار آلفا کوچکتر از ۰/۰۵ است و این بدین معناست که متغیر مستقل بر متغیر وابسته تاثیر دارد و تغییرات متغیر وابسته (توانمندسازی روستاییان) را تبیین می کند. از سوی دیگر، F مشاهده شده در سطح ۰/۰۵ معنادار است که نشان می دهد رابطه میان متغیرهای مستقل و وابسته در معادله رگرسیون، خطی است.

جدول (۶) رگرسیون دو متغیره تاثیر متغیر مستقل بر متغیر وابسته در سطح روستاهای ناحیه کاشان

متغیر مستقل	متغیر وابسته	تعداد روستا	ضریب استاندارد نشده (B)	ضریب استاندارد شده (BETA)	T	سطح معناداری T	R	R2	F	سطح معناداری
سرمایه گذاری	توانمندسازی	۱۲	۰/۲۳۴	۰/۳۶۹	۷/۰۲۹	۰/۰۰۰	۰/۳۶۹	۰/۱۳۶	۴۹/۴۰۴	۰/۰۰۰

در نهایت برای اطمینان از صحت وجود رابطه بین متغیرهای تحقیق، میزان CLi محاسبه شده توانمندسازی روستایی CLi سرمایه گذاری در روستاهای ناحیه کاشان مورد محاسبه قرار گرفت. نتایج حاصل از یافته ها نشان دهنده وجود رابطه معنادار بین دو متغیر براساس مقادیر CLi است.

همچنین براساس داده ها بیشتر روستاهایی که دارای وضعیت سرمایه گذاری ضعیف یا متوسط هستند، از نظر توانمندسازی نیز متوسط یا ضعیف بوده اند از طرف دیگر روستاهایی که دارای وضعیت سرمایه گذاری خوب هستند به لحاظ توانمندسازی نیز در وضعیت خوب قرار دارند. این وضعیت نشان دهنده رابطه قوی و معنادار بین دو متغیر سرمایه گذاری و توانمندسازی روستاییان در روستاهای ناحیه کاشان می باشد.



شکل (۶) نقشه مقایسه وضعیت سرمایه گذاری و توانمندسازی روستاهای مورد مطالعه در ناحیه کاشان بر اساس CL

نتیجه گیری

همانطور که در مبانی نظری تحقیق نیز مطرح شد توسعه روستایی در کشورهای در حال توسعه، بدون نقش آفرینی دولت امکان پذیر نیست. در ایران نیز توسعه روستایی فرایندی با نقش آفرینی غالب دولت است. از هنگام شکل گیری دولت متمرکز در ایران و پس از سال ۱۳۱۶ برنامه ریزی به شکل امروزی آغاز و بعد از گذشت ۶۰ سال تاکنون ۱۲ برنامه در کشور تهیه شده که ۱۱ برنامه آن به مرحله اجرا رسیده است.

سالیان متمادی در پیاده سازی مدل های گوناگون رشد توسعه وقت صرف شده و ناکامی های بسیاری در این امر اتفاق افتاده است. لذا دهه های اخیر، برنامه های جدید توسعه، الگوی نوینی از توسعه روستایی را معرفی می نمایند که به دنبال تجدید حیات نواحی روستایی از راه بهبود و ارزش افزایی منابع محلی اعم از طبیعی و انسانی با توجه به اولویت ها و ترجیحات اجتماع محلی است. به معنای دقیق کلمه، پارادایم جدید مبتنی بر اصل توانمندسازی جوامع روستایی می باشد.

در صورتی که روستا به عنوان یک سیستم فرض شود، ورود متغیری جدید منجر به تغییراتی در این سیستم می گردد. دولت انتظار دارد این تغییرات به توانمندسازی روستاییان منجر گردد. اما هیچ الزامی وجود ندارد که ورود سرمایه گذاری ها به روستاها منجر به توانمندسازی روستاییان گردیده و می تواند نتایج کاملاً عکسی را به دنبال داشته باشد.

از سوی دیگر در این پژوهش، نقدی را هم بر نظام برنامه ریزی روستایی در اسناد بعد از انقلاب اسلامی در باب توانمندسازی جوامع روستایی دنبال می نماید که این موضوع هم مباحث نوآوری لازم را دوچندان خواهد کرد. زیرا اکثریت پژوهش ها مقوله توانمندسازی را در ارتباط با روند توسعه روستاها بررسی کرده اند؛ حال آنکه، نقش برنامه ریزی در توانمندسازی روستاییان در فراگرد توسعه پایدار سکونتگاه ای روستایی با

تاکید بر رویکرد حاکم بر فرایند آن، موضوعی است که کمتر بدان پرداخته شده است. بدین ترتیب با نقد و چاره اندیشی توانمندسازی بدنبال رویکردی بومی در نواحی خشک و نیمه خشک روستایی کشور بودیم.

نتایج به دست آمده نشان دهنده آن است که با توجه به رتبه بندی روستاها ۷۵ درصد از روستاهای مورد مطالعه دارای توانمندسازی ضعیف و متوسط بودند. همچنین ۶۷ درصد از روستاهای مورد مطالعه با سرمایه گذاری ضعیف و متوسط ارزیابی شدند. یافته‌های حاصل از مطالعات میدانی از وجود رابطه قوی، مثبت و مستقیم بین دو متغیر سرمایه‌گذاری و توانمندسازی روستاییان ($P=0/000$) حکایت دارد. به عبارت دیگر براساس ضریب تعیین، ۱۳/۵ درصد از واریانس توانمندسازی روستاییان توسط سرمایه‌گذاری دولت تبیین می‌شود. در نتیجه از طریق تحلیل رگرسیونی می‌توان اذعان نمود که با افزایش سرمایه‌گذاری دولت در روستاهای مورد مطالعه، میزان توانمندسازی روستاییان نیز افزایش می‌یابد.

بنابراین توانمندسازی روستایی به عنوان رویکردی جدید در توسعه مناطق روستایی، با دیدی نظام مند و یکپارچه و ترکیبی مطالعه می‌شود تا در سایه آن خود تعیینی، شایستگی، تاثیر، معنی داری و اعتماد به عنوان موتور محرکه توانمندسازی در اجتماعات روستایی بروز کند و سازماندهی شود تا از این طریق بتوان حق توسعه یافتگی و زندگی شرافتمندانه را در فضای روستایی تحقق عینی بخشید. در واقع، روستاها به دلیل ماهیت ساختاری و کارکردی خود با همه عوامل زندگی بشری ارتباط دارند و نمی‌توان با نگاه تک بعدی به آن، چالش‌های پیش رو را حل کرد. درنگاه ترکیبی، همه عوامل در توانمندسازی روستاییان موثرند و نبود یکی از عوامل، فرایند توانمندسازی جوامع روستایی را با چالش روبه رو می‌کند. بنابر آنچه آمد، از نتایج مقاله چند نکته راهبردی حاصل می‌شود: عدم بررسی و ارزیابی دقیق تحولات درون روستاها بعد از ورود سرمایه‌گذاری‌ها و از سوی دیگر برداشت‌های متفاوت از مفاهیم ظرفیت‌سازی و توانمندسازی در عمل موجب شده است تا معضلات جامعه روستایی پابرجا بماند. در نهایت به منظور دستیابی به توانمندسازی جوامع محلی از طریق نقش آفرینی دولت در نگاه توسعه‌گرا پیشنهادهای به این شرح قابل توجه است که بایستی از طریق دولت‌الگوهای تسهیلگری واقع‌گرا و هدفمند دنبال شود.

- طرح ریزی نظام برنامه ریزی پایین به بالا و ترکیبی با تعمیق رویکرد توسعه ناحیه ای
- افزایش مشارکت مداری توانمند در نظام برنامه ریزی توسعه پایدار روستایی
- توجه به رویکرد آمایش روستایی در سطوح محلی و منطقه ای
- ساختار برنامه ریزی یکپارچه روستایی با تعمیق رویکرد پوشش ساختاری - کارکردی توسعه روستا-شهری
- توجه به رویکرد دانش بوم محور از طریق تعینق مسئولیت پذیری فردی و نهادی

References:

- Amir Ahmadi, H. (2002). Political Society, Civil Society and National Development, Naghsh and Negar Publications. (in Farsi)
- Amundsen, S., & Martinsen, Q.L. (2015). Linking empowering leadership to job satisfaction, work effort, and creativity: The role of self-leadership and Psychological Empowerment, *Journal of Leadership & Organizational Studies*, 22
- Amundsen, S., & Martinsen, Q.L. (2015). Linking empowering leadership to job satisfaction, work effort, and creativity: The role of self-leadership and Psychological Empowerment, *Journal of Leadership & Organizational Studies*, 22
- Aniah, Ph. Katherine, M. Ayemobilla, J. (2019). Smallholder farmers' livelihood adaptation to climate variability and ecological changes in the savanna agro ecological zone of Ghana. *Heliyon*, Volume 5, Issue 4, 145.
- Assche, K.V., Duineveld, M. & Beunen, R. (2014). Power and contingency in Planning, *Environment and Planning*, 46(10), 2385.
- Azad Armaki, T. (2000). Modernization Thoughts in Iran, University of Tehran Press. (in Farsi)
- Bleck, J. & Michelitch, K. (2018). Is women's empowerment associated with political knowledge and opinions? Evidence from rural Mali, *World Development*, 106, 299.
- Cumming, T.G. & Worly, C.G. (2014). *Organization Development and Change*, Cengage Learning.
- Du Fumier, M. (1994) *Les politiques agraires*, translated by Gilda Iranloo, Ministry of Agriculture, Tehran. (in Farsi)
- Dubosi, M. (1991). The Governance of the Third World: A Foucauldian Perspective on Power Relations in Development, *Alternatives: Global, Local, Political*, 16(1), 1.
- Ebrahim Bay Salami, Gh. (2007). Government-Society Relations from a Sociological Perspective, *Social Science Letters*, 151, 175. (in Farsi)
- Ejaz Ali Khan, R., Rehman, H. & Abrar-ul-Haq, M. (2015). Determinants of Rural Household Poverty: The Role of Household Socioeconomic Empowerment, *American-Eurasian J. Agric. & Environ. Sci.*, 15 (1), 93.
- Evans, p. (2001). Embedded autonomy states and industrial transformation, translated by Abbas Zandbaf and Abbas Mokhber, Tarh-e No Publications. (in Farsi)
- Fernandez, S., & Moldogaziev, T., (2015). Employee Empowerment and Job Satisfaction in the U.S. Federal Bureaucracy: A Self-Determination Theory 16 Perspective, *the American Review of Public Administration* July 1, 45(4), 375-401.
- Ghorbani, M., Haj Alizadeh, A., Heydarvand, M. (2019). An Evaluation of the Impacts of Empowerment and the Moderating Role of Self-Efficacy on the Desire to Establish Sustainable Rural Businesses, *Journal of rural Research*, 10(3), pp. 441-451. (in Farsi)
- Giampiccoli, A., & Mtapuri, O. (2012). Community-based tourism: An exploration of the concept (s) from a political perspective, *Tourism Review International*, 16(1), 29.
- Haji-yoseffi, A. (1999). Relative Independence of State or Civil Society In The I.R.IRAN. , *Journal of Strategic Studies Quarterly*, 1(2). P 69-94. (in Farsi)
- Healey, P. (2000). Planning theory and urban and regional dynamics: a comment on Yiftachel and Huxley, *Urban and Regional Research*, 24(4), 917.
- Jalae Poor, H., Azad Armaki, T., Kalaantari, GH., & Baqae Saraabi A. (2014). Evolution of State- Society Relations Types in the Process of Urban Development: From Dependency to Empowerment, *Urban and rural management*, 13(35), pp. 132-121. (in Farsi)
- Katozian, H. (1990). The political economy of modern Iran, despotism and pseudo-modernism, translated by Mohammad Reza Nafisi, Kambiz Azizi, Publishing, Tehran. (in Farsi)
- Kohli, A. (2004). *State-Directed development, Political Power and Industrialization in the Global Periphery*, Cambridge University Press.
- Kumar, A. (2004). *The Development State in History and in the Twentieth Century*, Regency Publications.

- Kumar, A. (2004). *The Development State in History and in the Twentieth Century*, Regency Publications.
- Meier, G. (1994). *From classical economics to development economics*, translated by Gholam Reza Azad Armaki, published by Mitra. (in Farsi)
- Michalek, J.&Zarnkow, N.(2012). Application of the Rural Development Index to Analysis of Rural Regions in Poland andSlovakia, *Social Indicators Research*,105, 1.
- Migdal, J.S. (1988). *Strong Societies and Weak States: State-Society Relations and State Capabilities in the Third World*, Princeton University Press.
- Moseley, M. (2003). *Rural Development*, Sage, London.
- Motavasseli, M. (1994). *Privatization, Or, Best combination of the state and the market*, Center for Business Research. (in Farsi)
- Pourtaheri, M., Mohammadi, N., & Eftekhari A. (2014). The evaluation and assessment of deprivation level in rural areas Case: central part of Javanrood, *Space Economics and Rural Development*, 3(9), pp. 40-17. (in Farsi)
- Rand, A. (2004). *The Nature of government*, center for civil society, P1
- Razavi, N. (2011). *The Call for Children’s Participation in Rural Empowerment and its Fundamentals, housing and rural environment*, 133, pp. 28-29. (in Farsi)
- Rifkin, S.B. (2003). *A Framework Linking Community Empowerment and Health Equity: It is Matter of CHOICE*, *Journal of Health Population Nutrition*, 21, 168.
- Roknedin Eftekhari, A. & Heydari Sarban, V. (2017). *Rural Empowerment (Funnamental Principles, Approaches, Theories and Experiences)*, Tarbiat Modares University Press. Tehran. (in Farsi)
- Rossberger, R.J. Krause, D.E. (2014). *Participative and Team-Oriented Leadership Styles, Countries’ Education Level, and National Innovation*, *Cross-Cultural Research*, 49(1), 20.
- Saeedi, A. & Darabi, H. (2006). *The role of government construction investment in stabilizing the rural population*, *Geographical Research*, 83, p.53. (in Farsi)
- Sarai, H. (2003). *An introduction to research sampling*, samt, Tehran. (in Farsi)
- Savari, M. & Eskandari damaneh, H. (2019). *The role of participatory management in empowering local communities in coping with droughts in southern Kerman province*, *Journal space planning*, 23(2), pp. 135-126. (in Farsi)
- Shafiei Sabet, N & Mirvahedi, N. (2019). *Investigating the Impact of Planning Approach on Empowering Villagers in Sustainable Rural Development (Case Study: Ray and Pakdasht County)*, *Journal of Regional Planning*, 9(33), pp. 104-87. (in Farsi)
- Shafiei Sabet, N. & Mirvahedi, N. (2019) *Pattern of Development Planning with an Emphasis on New Paradigms Case Study: Pakdasht and Rey counties Around Tehran Metropolitan, Sustainable Development of Geographical Environment*, 1(2), pp. 67-53. (in Farsi)
- Shafiei Sabet, N., Hosseini Hasil, P. & Rahbari, M. (2019). *Mmanagement, Empowerment of Local Stakeholders and Physical Transformation of Rural Settlements(Case Study: Semnan Province)*, *Housing and Rural Environmen.*, 165, pp. 132-113. (in Farsi)
- Shafiei Sabet, N., Rahbari, M. (2018). *Rural Management, Rural Empowerment and Environmental Developments in Rural Settlements (Case Study: Semnan Province)*, 13th Congress of the Geographical Association of Iran, p. 726. (in Farsi)
- Shakil Ahmad, M. & Abu Talib, N. (2014). *Empowering local communities: decentralization, empowerment and community driven development*, *Empowering local communities*, 8, 11.
- Shakoori, A.(2005) *Agricultural Development Policies in Iran*, Samat Publications, Tehran. (in Farsi)
- Shakoori,A. (2004). *planning and Agricultural Development in Iran*, *critical Middle Eastern Studies*, Vol.15, No.3, p242.
- -Sharma, S, & Gupta, A. (2017). *The Everyday lives and coping Strategies ofwomen in Delhi; Discerning roots of Psychological Empowerment-An Ethnographic Study*, *International Journal of Indian Psychology*, 4(2), 12.

- Simard, M., Guimond, L. & Ve´zina, J. (2017). Neo-rural populations and their relations with local decision makers in rural Que´bec: collaboration or conflict", *GeoJournal*, Published online.
- Statistics Center of Iran. (2016). General population and housing census of Aran and Bidgol counties. (in Farsi)
- Statistics Center of Iran. (2016). General population and housing census of Kashan counties. (in Farsi)
- Steel, M. (2010). *Oxford Word power Dictionary*, Oxford University Press. New York.
- Waas, T., Hugé, J., Block, T., Wright, T., Benitez-Capistros, F., Verbruggen, A. (2014). Sustainability assessment and indicators: Tools in a decision-making strategy for sustainable development, *Sustainability*, 6(9), 5512.
- Waligo, V.M., Clarke, J., & Hawkins, R. (2013). Implementing sustainable tourism: A multistakeholder involvement management framework. *Tourism management*, 36, 342.
- Woods, M. (2011). *Rural Geography (Processes, Responses and Experiences in Rural Restructuring)*, translated by Mohammad Reza Rezvani and Samet Farhadi, University of Tehran Press. (in Farsi)
- Yount, K. (2017). A framework for measuring women’s empowerment at multiple levels, *Social Indicators Research*, 128(3), 1171
- Zasada, I., Häfner, K., Schaller, L., van Zanten, B. T., Lefebvre, M., Malak-Rawlikowska, A., & Zavalloni, M. (2017). A conceptual model to integrate the regional context in landscape policy, management and contribution to rural development: Literature review and European case study evidence. *Geoforum*, 82, 1.

Original Research Article

**The Role of State in empowerment rural communities
Case study: Kashan region in central Iran**

Mostafa Taleshi¹, Mohsen Shaterian², Mahmoud Ganjipour^{3*}

1-Associate Professor of Geography and Rural Planning, Payamnoor University, Tehran, Iran

2- Professor of Department of Geography and Ecotourism, Kashan University, Kashan, Iran

3- PhD Student of Geography and Rural Planning, Payamnoor University, Tehran, Iran

Received: 2021 January 31

Accepted: 2021 July 3

Introduction

One of the most important goals of forming states is to provide welfare and development for the society. The development process always involves the action of the state. Therefore, the nature of states, political and ideological philosophy and its structure play key roles in the development process, including rural development. Since the formation of the centralized state in Iran and after 1937, planning has been done in its current form. After 60 years, 12 programs have been prepared in the country, 11 of which have been implemented. During the years before the revolution, 6 programs were prepared and 5 programs were implemented. After the revolution, 6 programs were prepared and 5 programs were implemented, and the sixth program is being completed. In Iran, most of the stages of rural development have been done within the framework of five-year plans, and investment is the most important tool of the state to achieve rural development. The rural management approach until 1970, in most countries of the world, was influenced by the dominance of top-down development management policies and approaches, which followed the emergence of environmental challenges and socio-economic inequalities, the field of attention and change in bottom-up development approach. Since the 1980s, measures have been taken to balance rural settlements. Therefore, in recent decades, empowerment has been proposed as a mechanism for rural development in Iran. But were the developments that took place in the country's rural areas homogeneous with the demands and goals of the programs? In other words, considering the high quantity of credits spent every year in rural settlements, the questions can be raised are 'what does investing in rural settlements have to do with empowering the villagers?' and 'has the agent of change been able to bring about the necessary changes and transformations in order to empower the villagers?' By recognizing the state investments in rural areas and its role in empowering villagers, this study seeks to explore how they affect the rural people of Kashan.

Methodology

The method of the present study is descriptive-analytical. The statistical population was 15255 rural households in Kashan district, and the sample size was 316 people. In this research, using the classification method and a three-dimensional matrix, indicators such

as state investment (effective index), geographical location of the villages and population were considered as effective indicators for determining the 12 selected samples. In this article, the SPSS software was used to assess the validity and reliability of the questionnaire. According to the KMO test, the validity of the questionnaire for the rural household heads to measure the level of rural empowerment was found to be 0.867. Also, the validity of that questionnaire to measure the state investment was 0.826. Based on the results of the structural validity test, Cronbach's alpha coefficient obtained from the questionnaire to measure the level of rural empowerment was 0.974, and that of the questionnaire to measure state investment was 0.846. Thus, the validity and reliability of the questionnaire was confirmed. To explain the relationships between the independent and dependent variables, the TOPSIS technique, regression analysis and coefficient of determination (R²) were used. For the other spatial analyses, the SPSS and GIS software were used.

Results and discussion

According to the ranking of the studied rural households, 75% of them had poor and moderate empowerment. Also, 67% of them were evaluated with poor and medium investment. The findings from the field studies indicated a strong, positive and direct relationship between the two variables of investment and rural empowerment ($P = 0.000$). In other words, based on the coefficient of determination, 13.5% of the variance of the rural empowerment was explained by the state investment. As a result, through the regression analysis, it can be acknowledged that an increase in the state investment can raise the rate of rural empowerment.

Conclusion

Rural empowerment is studied as a new approach in the development of rural areas. With a systematic, integrated and combined view, self-determination, competence, impact, significance and trust can emerge as the driving forces of empowerment in rural communities. In this way, the right of development and honorable life in rural areas can be realized objectively. Due to their structural and functional nature, rural communities are related to all the factors of human life, and the challenges ahead cannot be solved with a one-dimensional view. In a combined view, all the factors are effective in empowering the villagers, and the absence of one factor can challenge the process of empowering rural communities. The results of the study provide some strategic insights. Lack of careful study and evaluation of development in rural areas after the arrival of investments and different perceptions of the concepts of capacity building and empowerment in practice have caused problems in the balance of the rural society. In order to achieve the empowerment of local communities through the state from the developmental perspective, there are significant proposals that should be pursued through the state as well as realistic and targeted facilitation models. Thus, in sustainable rural development programs, making participatory and facilitating plans, namely realistic, bottom-up and decentralized plans at regional and local levels, deepening indigenous knowledge of rural issues, promoting individual responsibility at the design levels and program implementation must be taken seriously.

Keywords: Capacity building, Empowerment, Investment, Kashan, Rural community, State