

مقاله پژوهشی

ارزیابی اثرات حکمروایی خوب روستایی بر زیست پذیری روستاهای گردشگرپذیر مطالعه

موردی روستای تمندان

سجاد بازوند^{۱*}، محمدکریم رئیسی^۲

۱- عضو هیات علمی دانشگاه پیام نور، جغرافیا و برنامه ریزی روستایی، نیکشهر، سیستان و بلوچستان، ایران.

۲- عضو هیات علمی دانشگاه پیام نور، جغرافیا و برنامه ریزی روستایی، دلفان، لرستان، ایران.

(دریافت: ۱۳۹۹/۰۹/۰۴، پذیرش: ۱۴۰۰/۰۴/۲۳)

چکیده

حکمروایی خوب روستایی نقش مهمی در توسعه پایدار روستایی و از همه مهم تر در کیفیت زندگی روستاییان و زیست پذیری روستاها می تواند ایفا کند. هدف پژوهش حاضر ارزیابی اثرات حکمروایی خوب روستایی بر زیست پذیری روستاهای گردشگرپذیر تمندان است. این پژوهش از نظر هدف کاربردی و از نظر روش کار توصیفی - تحلیلی است که به دو روش مطالعه کتابخانه‌ای و پیمایشی میدانی انجام شده است. جامعه آماری پژوهش را تمام مردم روستای تمندان که بر طبق سرشماری سال ۱۳۹۵، ۲۷۲ نفر است تشکیل می دهد که با استفاده از فرمول کوکران به تعداد ۱۶۰ پرسشنامه به صورت تصادفی ساده تکمیل شده است. جهت روایی پرسشنامه از نظرات اساتید و کارشناسان مربوطه استفاده شده است. همچنین جهت بدست آوردن پایایی پرسنامه از ضریب آلفای کرونباخ استفاده شده است. مقدار آلفای کرونباخ بدست آمده برای شاخص های حکمروایی برابر ۰/۸۴ و برای شاخص های زیست پذیری ۰/۸۱ بدست آمده است. برای تجزیه و تحلیل یافته های پژوهش از آزمون تحلیل رگرسیون چندمتغیره، ضریب همبستگی پیرسون و آزمون تی تک نمونه ای استفاده شده است. نتایج آزمون تی تک نمونه ای نشان داد که وضعیت حکمروایی خوب روستایی با میانگین ۲/۸۸۴ در روستای تمندان پایین تر از حد مطلوب و وضعیت زیست پذیری با میانگین ۳/۱۰۰ بالاتر از حد مطلوب ارزیابی شده است. نتایج ضریب همبستگی پیرسون نشان داد که بین شاخص های حکمروایی و زیست پذیری ارتباط قوی و معناداری برقرار است شاخص برابری با ضریب همبستگی ۰/۶۷۶ بیشترین رابطه و همبستگی را با زیست پذیری و شاخص آگاهی اجتماعی با ضریب همبستگی ۰/۵۵۶ کمترین رابطه و همبستگی با زیست پذیری را دارد. همچنین نتایج تحلیل رگرسیون نشان داد که حکمروایی بیشترین تاثیر را با ضریب بتای ۰/۳۶۵ بر متغیر اجتماعی دارد و کمترین تاثیر را با ضریب بتای ۰/۱۳۲ بر متغیر زیست محیطی دارد. همچنین حکمروایی بر متغیر اقتصادی و کالبدی- زیرساختی به ترتیب با ضریب بتای ۰/۳۰۶ و ۰/۲۴۶ تاثیر دارد. نتایج این پژوهش می تواند به مسوولین و مدیران روستایی جهت زیست پذیر کردن روستاها کمک فراوانی نماید.

کلمات کلیدی: حکمروایی خوب روستایی، زیست پذیری، روستاهای گردشگرپذیر، روستای تمندان

جهان امروز با مسایل و مشکلات فراوانی دست و پنجه نرم می‌کند که قادر به برطرف کردن این مشکلات نمی‌باشد، هرچند که گاهی راه‌حلهایی برای رفع این مشکلات توسط شبکه‌ها مطرح می‌شود اما به طور کامل نمی‌تواند این مشکلات را برطرف نمایند و نیازمند خرد جمعی و مشترک بازیگران جهانی است (رویمو و جونگ^۱، ۲۰۱۶). در طول ده‌ها سال، مناطق روستایی در سراسر جهان با چالش‌هایی همچون کاهش فعالیت اقتصادی، تجدید ساختار صنایع سنتی کشاورزی، پیر شدن جمعیت و مهاجرت جوانان به خارج برای تحصیلات بالاتر و کاهش کیفیت زندگی شهرها و روستاهای کوچک روبرو بوده‌اند (لیو^۲ و همکاران، ۲۰۲۰). عملکرد موثر واحدهای مدیریت دولتی شرط توسعه مناطق، کشورها و جوامع تلقی می‌شود. این الگوی معروف، زمینه را برای تدوین اصول حکمرانی خوب که توسط بانک جهانی در دهه ۱۹۹۰ پیشنهاد شد، فراهم می‌کند (سوزووسکی^۳، ۲۰۱۹). حکمروایی به عنوان جایگزینی برای روش‌های سنتی مدیریت و حکومت، پدیدار شده و به عنوان ساختار یا سازمان‌های سیاسی و نهادهای غیردولتی که جهت رسیدگی به مشکلات سیاست‌گذاری به وجود آمده‌اند و می‌تواند به عنوان فرآیندهایی برای رهبری تصمیمات جمعی بازیگران دولتی و غیردولتی برای مقابله با موقعیت‌های مختلف، تعریف شود (جعفری و همکاران، ۱۳۹۸). یکی از زمینه‌هایی که می‌تواند به طور چشمگیری نتایج توسعه را بهبود بخشد، ارائه خدمات عمومی و حکمروایی روستایی است. حدود ۶۸ درصد فقیران جهان در مناطق روستایی در سراسر جهان زندگی می‌کنند، بنابراین توجه به مناطق روستایی بسیار مهم است (کوسک و وانچکون^۴، ۲۰۲۰). حکمروایی خوب، فرآیندی مستمر از تطبیق و همسوسازی منافع متضاد و متفاوت گروه‌های دست‌اندرکار در جامعه روستایی است. اصول حکمروایی خوب روستایی بر پایه اعتقاد به دموکراسی، کثرت‌گرایی و جامعه مدنی (نهادهای اجتماعات محلی و شوراهای محلی) استوار است و در آن منافع ناشی از مداخله و همکاری نهادهای محلی و غیر انتفاعی با نهادهای رسمی مورد توجه قرار گرفته است (پازکی و همکاران، ۱۳۹۹).

با توجه به اینکه حکمروایی خوب روستایی در صورت تثبیت می‌تواند به پایداری مناطق روستایی منجر شود و از آنجا که زیست‌پذیری یک از ویژگی‌های پایداری روستایی است بنابراین حکمروایی خوب به عنوان عامل اثرگذار بر بهبود زیست‌پذیری و زیست‌پذیر کردن مناطق روستایی تلقی می‌شود (مومنی و همکاران، ۱۳۹۹). زیست‌پذیری به سیستمی اطلاق می‌گردد که به ارتقاء خوشبختی ذهنی، اجتماعی و فیزیکی و توسعه ساکنانش توجه دارد و اصول کلیدی آن عدالت، کرامت، دسترسی، تعامل، مشارکت و توانمندسازی است (قربانی، ۱۳۹۹). همچنین زیست‌پذیری، طیف گسترده‌ای از نیازهای انسانی همچون غذا، امنیت، زیبایی و نمادهای فرهنگی و احساس تعلق به اجتماع یا مکان را شامل می‌شود (سجاسی قیداری و همکاران، ۱۳۹۸). یکی از موضوعاتی که می‌تواند موجب رشد و شکوفایی روستاها و کاهش مشکلات

¹ - Roimo & Jung

² - Liu

³ - Suzowski

⁴ - Kosec & Wantchekon

روستاییان شود گردشگری و توسعه آن می‌باشد. گردشگری به عنوان ابزاری مهم در توسعه روستایی است که بر اقتصاد، جامعه، فرهنگ و محیط و زیست اثرات مثبتی همچون تولید ناخالص ملی، بهبود زیرساخت‌ها، حفاظت و باسازی فرهنگ و افزایش آگاهی محیط زیست داشته است (فتاحی و محمدی، ۱۳۹۹: ۲۱۱). توسعه پایدار گردشگری در روستاها نیازمند مدیریت قوی و حکمروایی خوب می‌باشد که نتیجه آن می‌تواند موجب زیست‌پذیری روستاهای گردشگری پذیر شود. مناطق روستایی به خصوص روستاهای گردشگری پذیر با مسایل و مشکلات فراوانی در زندگی روزمره خود مواجه هستند که تعدادی از این مشکلات به دست روستاییان برطرف نمی‌شود و مدیران محلی (یا حکمرانان) می‌بایستی جهت برطرف کردن این مشکلات اقدام کنند. از آنجا که حکمروایی خوب روستایی می‌تواند موجبات رشد و توسعه پایدار روستایی را فراهم آورد عدم حکمروایی خوب و مناسب نیز می‌تواند شرایطی مهیا سازد که موجب ناپایداری در روستاها شود. زیست‌پذیر نمودن روستاها که از مهم‌ترین وظایف مدیران و حکمرانان محلی است نیازمند برخورداری از مدیران از دانش و تخصص لازم در راستای شناخت بهتر مشکلات روستا و اقدام در جهت رفع این مشکلات و نابرابری‌ها است که می‌تواند کم و کاستی‌های موجود را کاهش داده و با مشارکت دادن روستاییان در برنامه‌ریزی‌ها و طرح‌های عمرانی روستا عملکرد مفید و مناسبی از خود برجای گذارند و روستاییان را به رشد و توسعه روستا امیدوار نمایند. در این رابطه روستاهای گردشگری پذیر بخاطر پتانسیل مهم و قابل توجه‌اشان نیازمند توجه بیشتر مدیران و حکمرانان به کم و کاستی‌ها و نارسایی‌های موجود است که کمتر به آن‌ها توجه شده است.

براین اساس و باتوجه به مطالب ذکر شده روستای تمندان در شهرستان خاش از استان سیستان و بلوچستان نیز در زمینه اشتغال، بهداشت معابر، فضای سبز، اوقات فراغت و تفریحات، حمل و نقل عمومی، درآمد، امکانات و خدمات زیرساختی، مشارکت و همبستگی، مسکن و کیفیت محیطی روبرو می‌باشد که نشأت گرفته از مدیریت ضعیف در این روستا است. بنابراین تنها از طریق حکمروایی خوب می‌توان براین مشکلات فایده‌آمیز و زیست‌پذیری در این روستا را افزایش داد. به همین خاطر این پژوهش با هدف ارزیابی اثرات حکمروایی خوب روستایی بر زیست‌پذیری روستای گردشگری پذیر تمندان است.

زیاری و همکاران (۱۳۹۷) به ارزیابی اثرات حکمروایی خوب شهری بر زیست‌پذیری شهرها در شهر بوشهر پرداختند و چنین نتیجه گرفتند که بین حکمروایی خوب و زیست‌پذیری رابطه ضعیف تا متوسطی وجود دارد. خراسانی (۱۳۹۷) به تحلیل و ارزیابی تطبیقی دیدگاه ساکنان و مدیران محلی در رابطه با زیست‌پذیری روستاهای پیرامون شهری در شهرستان ورامین پرداخت و چنین نتیجه گرفت که زیست‌پذیری روستاهای مورد مطالعه از نظر ساکنان و مدیران محلی دارای تفاوت معنادار است. دهیاران با حجم بالایی از کارهای عمرانی، اجتماعی- فرهنگی، اقتصادی و سیاسی-اداری در این روستاها مواجه هستند و این درحالی است که هر روز بر تعداد جمعیت و مسائل و نیازهای این روستاها افزوده می‌شود. در چنین شرایطی، انتظار ارتقای قابلیت زندگی در این روستاها با توجه به کمبود منابع موجود در دهیاری و نیز اولویت‌های ساکنان بومی در

روستاها و انتظارات انباشته شده مهاجران تازه وارد، چندان در دسترس و شدنی نیست. حکیم دوست و همکاران (۱۳۹۷) به تحلیل فضایی زیست‌پذیری در روستاهای مرزی شهرستان هیرمند با تاکید بر پدافند غیر عامل پرداختند و چنین نتیجه گرفتند که ۷ روستا از ۴۴ روستای مورد مطالعه، در وضعیت کاملاً مطلوب و ۱۲ روستا در وضعیت بحرانی از حیث زیست‌پذیری و رعایت ملاحظات پدافند غیر عامل قرار دارند. آخوندی قهرودی (۱۳۹۹) به تحلیل فضایی زیست‌پذیری اقتصادی در سکونتگاه‌های روستایی شهرستان ری پرداختند و نتیجه گرفتند که ۴۸ روستا از نظر زیست‌پذیری در وضعیت نامطلوب قرار دارند. پاژکی و همکاران (۱۳۹۹) به تحلیل نقش مدیریت مبتنی بر حکمروایی خوب در توسعه پایدار روستایی در دهستان فیلستان شهرستان پاکدشت پرداختند و چنین نتیجه گرفتند که براساس تکنیک کوپراس، روستای فیلستان بهترین وضعیت را از لحاظ نه شاخص حکمروایی خوب محلی در بین روستاهای این دهستان داراست و با توجه به مدل ویکور، روستای فیلستان در بین سایر روستاهای دهستان فیلستان از لحاظ پایداری در رتبه اول قرار دارد. سطح حکمروایی و پایداری روستاها در سطح مطلوب بود و رابطه معناداری بین حکمروایی خوب و پایداری روستایی وجود داشت. نتیجه آزمون رگرسیون گام به گام نشان می‌دهد که مقدار بتای شاخص پاسخگویی با ۰/۳۲۵ بیشترین اهمیت را در افزایش سطح حکمروایی روستاها داراست. مومنی و همکاران (۱۳۹۹) به بررسی اثرات حکمروایی خوب بر زیست‌پذیری سکونتگاه‌های پیراشهری در دهستان آدران پرداختند و چنین نتیجه گرفتند که رابطه قوی بین تمام شاخص‌های حکمروایی خوب و زیست‌پذیری برقرار است. در این بین متغیرهای عدالت محوری، مسئولیت‌پذیری، قانون‌محوری به ترتیب دارای بیشترین رابطه و متغیر شفافیت دارای کمترین رابطه با زیست‌پذیری بودند. می‌توان این گونه عنوان کرد رعایت عدالت از جانب مدیران محلی با استفاده از الگوی حکمروایی خوب باعث توزیع برابر امکانات و بهبود زیست‌پذیری و افزایش کیفیت زندگی هرچه بیشتر در مناطق روستاهای پیراشهری منطقه مورد مطالعه شده است. جاجاه (۲۰۱۴) به بررسی حکمرانی خوب در مناطق روستایی: چالش‌هایی برای امنیت اجتماعی پرداخت و چنین نتیجه گرفت که زمانی امنیت اجتماعی حاصل می‌شود که حکمرانی به نحو احسن اجرا شده است. دموکراسی واقعی یکی از معیارهای مفید حکمروایی خوب است اما برای تحول فناوری و امنیت اجتماعی بهبود حاکمیت روستایی ضروری است و نیاز به دموکراتیزه شدن است. همچنین وقتی که نگرانی اصلی آنها حفاظت از جان و مال شهروندان است (نه آزار و اذیت و ارباب) می‌توان به توسعه پایدار دست یافت. سارکر^۶ و همکاران (۲۰۱۸) به بررسی کاهش فقر مردم روستایی از طریق حکمرانی خوب در بنگلادش پرداختند و چنین نتیجه گرفتند که اطلاعات موجود در دسترس عموم، دسترسی فقرا به خدمات اساسی دولت، شفافیت بودجه، هزینه‌ها، احکام دادگاه‌ها، دولت محلی پاسخگو، دموکراسی بنیادی و مبارزه با فساد از ابزارهای موثر برای توسعه هر بخش است که از طریق حکمروایی خوب بدست می‌آید و منجر به کاهش فقر در مناطق روستایی می‌شود.

⁵ - Jaja

⁶ - Sarker

بررسی مطالعات مختلف نشان می‌دهد محققان مختلفی به بررسی حکمروایی خوب روستایی پرداخته‌اند و هریک از مطالعات انجام شده به نحوی به اثرات حکمروایی خوب روستایی بر یک موضوع خاصی همچون فقر، کیفیت زندگی، امنیت اجتماعی و غیره پرداخته‌اند که به عبارتی همگرایی مطالعه حاضر با پژوهش‌های پیشین است ولی مطالعات انجام شده به ارزیابی اثرات حکمروایی خوب روستایی بر زیست‌پذیری روستاهای گردشگریپذیر نپرداخته‌اند و از این حیث مطالعات پیشین دچار یک واگرایی است. البته تنها پژوهش مومنی و همکاران (۱۳۹۵) به بررسی اثرات حکمروایی خوب روستایی بر زیست‌پذیری سکونتگاه‌های پیراشهری پرداخته است که این پژوهش هم از نظر شاخص‌های مورد بررسی و هم اینکه پژوهش حاضر در روستاهای گردشگریپذیر انجام شده است دارای تفاوت با مطالعات پیشین است و از این حیث دارای نوآوری است.

هر تحقیق علمی جهت انجام صحیح و اصولی دارای یک فرآیند است که به محقق کمک می‌کند تا بتواند به نحو احسن تحقیق را انجام دهد. پس از آن که موضوع انتخاب شد، به بررسی متون حاضر و مطالعات مشابه پرداخته شد و سپس چارچوب مفهومی تحقیق ایجاد شد، پس از طرح سوال تحقیق و فهرست کردن نیازهای اطلاعاتی تحقیق به انجام تحقیق پرداخته شده است. در پایان انتظار می‌رود که تحقیق مورد نظر بتواند مهمترین اثرات حکمروایی خوب روستایی را بر زیست‌پذیری روستای گردشگریپذیر تمندان ارزیابی نماید.

مبانی نظری

حکمروایی خوب روستایی: در مباحث نهادهای بین‌المللی، پژوهشی و علمی دنیا، حکمروایی خوب عبارت است از رابطه صحیح بین حکومت کنندگان و شهروندان که هدف آن به بیشینه رساندن بهزیستی عمومی، توجه به برخورداری مادی و معنوی انسان‌ها و رضایت‌های مادی و معنوی آنها، رفع نیازها و حمایت از حقوق اساسی و آزادی شهروندان است (اسماعیل زاده و همکاران، ۱۳۹۵). کمیته همکاری‌های توسعه، سازمان همکاری‌های اقتصادی و توسعه، برنامه توسعه ملل متحد و مؤسسات و سازمان‌های بین‌المللی توسعه، حکمروایی را سیستم پیچیده‌ای از تعاملات بین ساختارها، سنت‌ها، کارکردها «مسئولیت‌ها» و فرآیندها «عملکردها» می‌دانند که به وسیله سه ارزش کلیدی یعنی پاسخگویی، شفافیت و مشارکت مشخص می‌شود (رحمانی فضلی و همکاران، ۱۳۹۶).

حکمروایی خوب روستایی به نحوی زمینه مشارکت حکومت‌ها، شهروندان و اجتماعات محلی را برای پیاده‌سازی سیاست‌های اقتصادی، اصلاحات اجتماعی و زیست محیطی فراهم می‌کند. سیاست حکمروایی خوب شامل توسعه بخش خصوصی، تمرکز، ترویج و توانمندسازی جامعه مدنی است که حکمروایی خوب به افزایش اعتماد شهروندان به دولت و رضایت عمومی می‌انجامد (پازکی و همکاران، ۱۳۹۹).

بررسی متون مرتبط با حکمروایی خوب روستایی نشان می‌دهد که رویکرد حکمروایی خوب روستایی از جمله جدیدترین و پرطرفدارترین رویکردهایی است که در زمینه مدیریت توسعه پایدار روستایی مطرح شده است. این رویکرد با تکیه بر سه رکن اصلی دولت، بخش خصوصی و جامعه مدنی به حضور فعال و اثرگذار این ارگان در سایه مشارکت، پاسخگویی، حاکمیت قانون، کارآیی و اثربخشی، مسئولیت‌پذیری، اجماع‌پذیری و نظارت و توسعه انسانی تاکید دارد (حیدری ساربان، ۱۳۹۸). دربان استانه و رضوانی عوامل موثر بر حکمروایی روستایی را به دو بخش عوامل درونی و عوامل بیرونی تقسیم می‌کنند. عوامل درونی شامل خصوصیات سازمانی مدیریت محلی و عامل نیروی انسانی مدیریت های محلی، و عامل بیرونی شامل محیط اجتماعی و فرهنگی، محیط اقتصادی و موقعیت مکانی-فضایی می باشد (خوش‌فر و همکاران، ۱۳۹۸). واضح است که خروجی حکمروایی خوب تحقق عدالت اجتماعی، امنیت و نظم اجتماعی، آزادی و رفاه اجتماعی و در کل زیست‌پذیر کردن مناطق است. به مثابه دیگر در الگوی حکمروایی خوب است که مردم روستایی می‌توانند برای سرنوشتشان تصمیم بگیرند (مومنی و همکاران، ۱۳۹۹).

زیست‌پذیری: زیست‌پذیری یک اصطلاح گسترده بوده و پذیرای مفاهیم هم‌تراز از نظیر پایداری، کیفیت زندگی، کیفیت مکان و مکان سالم است. هیلن^۷ (۲۰۰۶) معتقد است که زیست‌پذیری مانند یک چتر است که با دامنه متنوعی از مفاهیم نظیر کیفیت زندگی، کیفیت مکان، رضایت ساکنان، کیفیت محیط زندگی و محل سکونت، پایداری و سرزندگی همپوشانی داشته و اغلب باهم مترادف در نظر گرفته می‌شوند. به عبارت دیگر زیست‌پذیری پلی میان بسیاری از مفاهیم بوده و اشاره به مکان‌های ویژه که با هم کنش و واکنش داشته و رضایتمندی ساکنین با رسیدن به نیازهای فرهنگی، اقتصادی و اجتماعی آن‌ها، تقویت خوشبختی و سلامتی آن‌ها و حفاظت از منابع طبیعی و عملکرد اکوسیستم از سطوح محلی تا سطوح جهانی تضمین می‌شود (زنگیسه و همکاران، ۱۳۹۷).

زیست‌پذیری متأثر از رویکرد توسعه پایدار است، لذا در کنار پایداری که به عنوان شعار و گفتمان برنامه‌ریزی عمومی پدید آمده است، با مفهوم «کیفیت‌زندگی» نیز ارتباط تنگاتنگی دارد. یکی از نگرانی‌های هر جامعه رفع نیازها و خواسته‌ها (مسکن، انرژی، آب، مواد غذایی، مدیریت ضایعات، بهداشت، امنیت عمومی، آموزش و پرورش، سرگرمی، تعامل اجتماعی، مشارکت‌ها، اقتصادی و خلاقیت) است که با دادن خدمات به مردم برطرف می‌شود (آخوندی قهرودی و همکاران، ۱۳۹۹). از این دیدگاه، زیست‌پذیری با زیر ذره‌بین قراردادن این نیازها و خواسته‌ها در بیشتر مناطقی که رو به وخامت هستند، مثل کاهش رفاه اقتصادی و افزایش نارضایتی اجتماعی، توجه زیادی را معطوف به این مناطق نموده است (روس و فرانکلین^۸، ۲۰۱۴). بدین ترتیب مشخص می‌شود که پیروان این نظریه نگرشی بوم‌محورانه و در عین حال محلی به مقوله زیست-

7- Hillen

8 - Ruth & Franklin

پذیری داشته‌اند. راجر سان از جمله کسانی است که در سال ۲۰۱۶ مدل ماهیت فضایی داده‌های زیست‌پذیری را مطرح کرده است. وی معتقد است زیست‌پذیری یک مفهوم محلی بوده و داده‌های آن در مناطق روستایی دارای ماهیت فضایی هستند، لذا باید ابعاد مختلف زیست‌پذیری یک روستا در ارتباط با مناطق دیگر و به شیوه محلی مورد بررسی و ارزیابی قرار گیرد. وی اعتقاد دارد که نتیجه ارتقاء زیست‌پذیری در کیفیت زندگی جامعه نمایان خواهد شد و باعث ارتقاء و بهبود آن می‌گردد. او زیست‌پذیری را فرآیندی می‌داند که دارای شرایط ناهمگنی فضایی است. چون داده‌های جمع‌آوری شده از زیست‌پذیری مکان‌های گوناگون متفاوت است، این احتمال وجود دارد که رابطه فضایی برآورد شده در هر ناحیه از پارامترهای مختلفی برخوردار باشد که در آن صورت دیگر یک رابطه عمومی به تنهایی برای توصیف کل مشاهدات کافی نخواهد بود. همچنین به اعتقاد او بهترین استراتژی جهت زیست‌پذیر کردن سکونتگاه‌های روستایی تکیه بر منابع درونی مناطق روستایی و رفع مشکلات اقتصادی و معضلات اجتماعی است (حکیم-دوست، ۱۳۹۷). به‌طور کلی با کنکاش در مفهوم‌شناسی زیست‌پذیری و ردیابی متون علمی خاستگاه نظری آن را می‌توان با «رویکرد سیستمی» توسعه پایدار و نظریه نیازهای انسانی پیوند زد. مضمون زیست‌پذیری حاوی ابعاد متنوع و پیچیده‌ای است که به لحاظ ساختاری-کارکردی ماهیتی متعامل، نظام‌مند و در عین حال یکپارچگی و کلیتی دارد که همگی از مؤلفه‌های کلیدی رویکرد سیستمی محسوب می‌شوند (نظری، ۱۳۹۷).

گردشگری: صنعت گردشگری به عنوان یکی از صنایع مهم اقتصاد جهان شناخته شده است، زیرا این بخش حدود ۱۸ درصد از فعالیت‌های اقتصادی را تولید می‌کند. بی تردید اعتقاد بر این است که گردشگری به عنوان یک صنعت پناهگاه امن برای کشورهای توسعه یافته و در حال توسعه شناخته شده است (متئو^۹ و همکاران، ۲۰۱۹)؛ و صنعتی بسیار رقابتی و یک فعالیت مبتنی بر مقصد است که در هر منطقه با توجه به منابع طبیعی و فرهنگی و ی‌ساخت‌های آن متفاوت است (کوپن^{۱۰}، ۲۰۱۹). گردشگری یک روش موثر برای کاهش فقر در برخی از جوامع سنتی محسوب می‌شود، زیرا گردشگری مشاغل مختلفی را نسبت به معیشت سنتی و نیز فرصت‌های فروش محصولات محلی به وجود می‌آورد (لی و جان^{۱۱}، ۲۰۱۹). همچنین تاثیر مثبتی بر اقتصاد، جامعه، فرهنگ (متئو، ۲۰۱۹) و محیط زیست دارد، مانند سهم آن در تولید ناخالص داخلی. بهبود زیرساخت‌ها، حفاظت و بازسازی فرهنگ و افزایش آگاهی محیط زیست. در عین حال گردشگری مجموعه‌ای از پیامدهای منفی را که در تعداد زیادی از مطالعات، مانند افزایش قیمت‌ها مشخص شده است، ایجاد می‌کند (وانگ و یوتسوموتو^{۱۲}، ۲۰۱۹).

بررسی مطالب بیان شده نشان می‌دهد که امروزه حکمروایی خوب روستایی نقش بسزایی در زندگی مردم ایفا می‌کند که این امر بستگی به عملکرد مدیران و مسولین روستایی می‌تواند منجر به بهبود شرایط زندگی

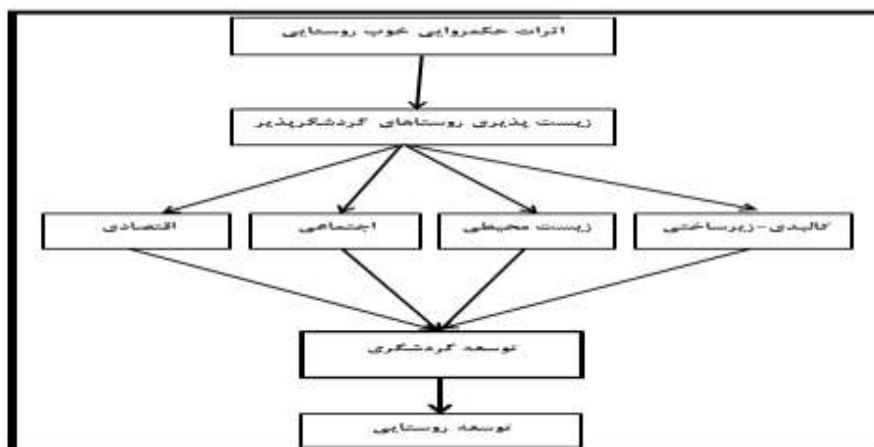
9- Matthew

10- Kevin

11 - Lee and Jan

12- Wang & Youtsumoto

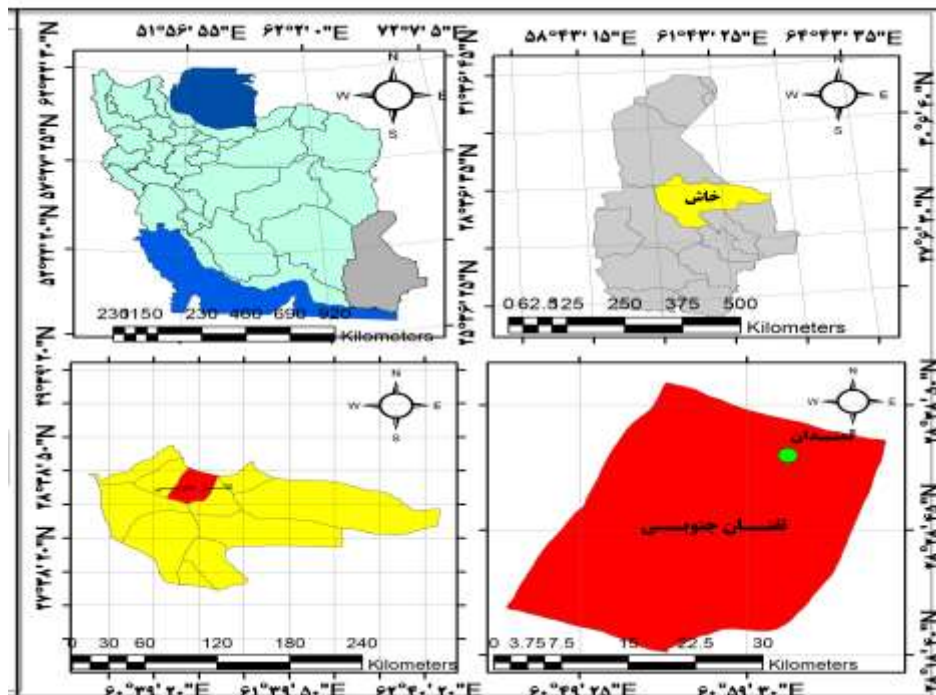
روستاییان و یا عدم برخورداری روستاییان گردد. زیست‌پذیر کردن روستاها یکی از راه‌های کمک به بهبود زندگی روستاییان و جلوگیری از مهاجرت روستاییان به شهرها است که با داشتن حکمروایی خوب و مطلوب می‌توان به این مهم دست‌یافت و باعث رشد و شکوفایی روستاها و به خصوص روستاهای گردشگرپذیر که از پتانسیل‌های مناسبی جهت بهبود وضعیت اقتصادی و اجتماعی روستاییان برخوردارند شود. بنابراین بهبود شرایط اقتصادی، اجتماعی، زیست‌محیطی و کالبدی- زیرساختی روستاها سبب بالا رفتن کیفیت زندگی روستاییان و در نتیجه زیست‌پذیری بیشتر روستاها شود که موجبات توسعه گردشگری روستایی و نهایی توسعه روستایی را در پی خواهد داشت. اصولاً هر پژوهش علمی نیازمند شاخص‌ها و متغیرهایی است تا بتواند به صورت دقیق و علمی موضوع مورد مطالعه را مورد بررسی قرار دهد و به همین خاطر این پژوهش نیز شاخص‌های مورد نیاز را از مطالعات مختلف مرتبط با موضوع استخراج نموده و همچنین تعدادی از شاخص‌ها نیز از درون یافته‌های پژوهش استخراج شده‌اند که در انجام این تحقیق محقق را کمک می‌نمایند. بنابراین با توجه به شاخص‌ها و متغیرهای تحقیق مدل مفهومی تحقیق به صورت زیر ترسیم می‌گردد:



شکل ۱: مدل مفهومی تحقیق

معرفی منطقه مورد مطالعه

شهرستان خاش با وسعتی معادل ۲۳۱۰۵ کیلومتر مربع در بخش شمالی بلوچستان واقع گردیده است و یکی از شهرستان‌های پهناور استان سیستان و بلوچستان را تشکیل می‌دهد. این شهرستان از شمال و شمال غرب به شهرستان زاهدان، از سمت شمال شرق و شرق به کشور پاکستان، از جنوب و جنوب شرق به شهرستان سراوان و بالاخره از جنوب غرب و غرب به شهرستان ایرانشهر محدود گردیده است. این شهرستان براساس آخرین تقسیمات مصوب کشوری مشتمل بر ۳ بخش و ۱۱ دهستان می‌باشد؛ شهرستان خاش در حال حاضر از دو نقطه شهری برخوردار است. به لحاظ طبیعی و جغرافیایی شهرستان خاش از سه حوزه آبریز تشکیل در شرق، کویر لوت در غرب و شمال غرب و هامون جازموریان در جنوب غرب تشکیل گردیده است (یوسفی‌پور، ۱۳۹۸: ۵۹).



شکل ۲: نقشه موقعین محدوده مورد مطالعه منبع: پایگاه علوم داده، ۱۳۹۹

روش تحقیق

این پژوهش از لحاظ هدف کاربردی و از حیث ماهیت و روش انجام کار توصیفی-تحلیلی است که به دو روش مطالعه کتابخانه‌ای و پیمایشی میدانی انجام می‌پذیرد. در بخش مطالعه توصیفی روش کتابخانه‌ای کاربرد اصلی را دارد زیرا مبانی نظری تحقیق و اشراف بر موضوع پژوهش تنها با مرور مطالعات و تحقیقات انجام گرفته موجود و مستند امکان پذیر است. همچنین شناخت و آگاهی از وضعیت موجود منطقه مورد مطالعه نیز با توصیف آنچه وجود دارد ممکن می‌باشد. جامعه آماری تحقیق را تمام مردم روستای تمندان که بر طبق سرشماری سال ۱۳۹۵، ۲۷۲ نفر است تشکیل می‌دهد که با استفاده از فرمول کوکران به تعداد ۱۶۰ پرسشنامه به صورت تصادفی ساده تکمیل شده است بدین صورت که هر یک از عناصر جامعه مورد نظر برای انتخاب شدن، شانس مساوی دارند.

$$N = \frac{\frac{(1.96)^2 (0.5)(0.5)}{(0.05)^2}}{1 + \frac{1}{272} \left(\frac{(1.96)^2 (0.5)(0.5)}{(0.05)^2} - 1 \right)} = 160$$

لازم به ذکر است که تعداد نمونه‌ها از افراد بالای ۱۸ سال انتخاب شده است. جهت روایی پرسشنامه در پژوهش حاضر جهت افزایش درجه اعتبار از روش صوری استفاده شده است. بدین منظور پرسشنامه بعد از تدوین در اختیار صاحب‌نظران، متخصصان و استادان قرار گرفت و پس از جمع‌آوری نظرات آنها اصلاحات

لازم انجام شد. همچنین جهت بدست آوردن پایایی پرسنامه از ضریب آلفای کرونباخ استفاده شده است. مقدار آلفای کرونباخ بدست آمده برای شاخص های حکمروایی و برای شاخص های زیست پذیری بالای ۰/۷ بدست آمده است (جدول ۱).

جدول ۲. مقدار آلفای بدست آمده شاخص های تحقیق

شاخص	آلفای کرونباخ
مشارکت	۰/۸۶
عملکرد	۰/۸۰
برابری	۰/۸۳
پاسخگویی	۰/۸۴
اعتماد اجتماعی	۰/۸۵
آگاهی اجتماعی	۰/۸۴
وضعیت اجتماعی-اقتصادی	۰/۸۶
اقتصادی	۰/۷۹
اجتماعی	۰/۸۳
کالبدی- زیرساختی	۰/۸۰
زیست محیطی	۰/۸۱

منبع: یافته های تحقیق، ۱۳۹۹

برای تجزیه و تحلیل یافته ها از آزمون تحلیل رگرسیون چندمتغیره، ضریب همبستگی پیرسون و آزمون تی تک نمونه ای استفاده شده است.

جدول ۲. شاخص ها و گویه های حکمروایی خوب روستایی

شاخص	گویه ها
مشارکت	کمبود نظر خواهی از روستائیان، کمبود مشورت با روستائیان در تنظیم برنامه های دهیاری، کمبود نشست های مشورتی عمومی (رکن الدین افتخاری و همکاران، ۱۳۹۱)، کمبود مشارکت روستائیان در تنظیم سند چشم انداز، کمک های روستائیان در اجرای پروژه های عمرانی، توجه دهیاری ها به نظرات روستائیان، اقدامات معین مبنی بر مشارکت بیشتر محرومان، جلب نظر سرمایه گذاران روستایی، مشارکت زنان روستایی، اطلاع رسانی به روستائیان (حسام و همکاران، ۱۳۹۳)
عملکردی	رضایت از عملکرد دهیاری در حل اختلافات محلی، عملکرد دهیاری در حل مشکلات و مسائل روستا (حسام و همکاران، ۱۳۹۳)، عملکرد دهیاری در استفاده ی بهینه از امکانات و فرصتها، کمبود آشنایی مناسب کارکنان دهیاری به وظایف خود، پیگیری مناسب نتایج عملکرد دهیاری، رسیدگی مناسب به تمام وظایف دهیاری توسط کارمندان (قادرمرزی و همکاران، ۱۳۹۶)
برابری	عدم ایجاد فرصت برای زنان توسط دهیاری، کمبود فرصت برابر در دسترسی به قدرت و عضویت در نهادهای روستا، تبعیض در ارائه ی خدمات دهیاری (قادرمرزی و همکاران، ۱۳۹۶)، تخفیف به بهای خدمات برای افراد تحت پوشش کمیته امداد و خیریه، وجود برنامه ی خاص مبنی بر اجرای عدالت در دهیاری، رفتار برابر دهیار با همه افشار و گروه های روستایی، آشنایی ساکنان به نقش ها و مسئولیت های خود به عنوان شهروند نسبت به کارکردهای دهیاری (رکن الدین افتخاری و همکاران، ۱۳۹۱)
پاسخ گویی	کمبود شفافیت دهیاری در اطلاع رسانی قرار دادها، کمبود ساز و کار مناسب برای دریافت شکایات، عدم حضور به موقع دهیار و کارکنان دهیاری (رحمانی فضلی و همکاران، ۱۳۹۶)، برخورد محترمانه دهیاری با روستائیان، انتشار و اعلام برنامه ها و عملکرد و هزینه ها برای عموم مردم، اطلاع رسانی به روستائیان درباره درآمد و مخارج دهیاری (حسام و همکاران، ۱۳۹۳)، پاسخ گویی دهیاری نسبت به خواسته های روستائیان، امکان ملاقات مستقیم روستائیان با دهیار (یافته های تحقیق)
اعتماد اجتماعی	عدم تطابق میان گفتار و اعمال مسئولان، تظاهر مسئولین در زمینه اعتقادات و گرایش درونی (قادرمرزی و همکاران، ۱۳۹۶)، عمل مسئولین دهیاری به قول و وعده هایی که داده اند، احترام و ارزش مسئولین برای روستائیان و اظهارات آنها، جلب اعتماد روستائیان، رفتار منصفانه با روستائیان (خوش فر و همکاران، ۱۳۹۸)

سطح سواد در روستا(یافته‌های تحقیق)، تعداد افراد تحصیل کرده ماندگار در روستا، تعداد کلاس های درسی در سطح روستا، اطلاع رسانی دهیاری ها در سطح روستا، اطلاع کامل روستاییان از حقوق خود در ارتباط با دهیاری ، آگاهی اجتماعی مناسب روستاییان از شرایط خود (حسام و همکاران، ۱۳۹۳)	آگاهی اجتماعی
مشکلات مالی در سطح روستا، اطلاع رسانی مناسب در ارتباط با تعداد نفقات خانوار در روستا (یافته‌های تحقیق) سطح درآمد نامناسب روستاییان، میزان اشتغال در سطح روستا، امکانات رفاهی مناسب در سطح روستا، دسترسی به امکانات بهداشتی برای روستاییان، وضعیت مسکن روستاییان، (قادرمرزی و همکاران، ۱۳۹۶)	وضعیت اجتماعی- اقتصادی

منبع: حسام و همکاران، ۱۳۹۳؛ خوش‌فر و همکاران، ۱۳۹۸؛ رحمانی فضلی و همکاران، ۱۳۹۶؛ رکن‌الدین افتخاری و همکاران، ۱۳۹۱؛ قادرمرزی و همکاران، ۱۳۹۶ و یافته‌های تحقیق

جدول ۳. شاخص‌ها و گویه‌های زیست‌پذیری روستایی

شاخص	گویه
اقتصادی	اشتغال، رفاه مادی، سرمایه‌گذاری، حمل و نقل (سجاسی قیداری و همکاران، ۱۳۹۸)
اجتماعی	امنیت اجتماعی و فردی، پیوندهای اجتماعی، تعلق و هویت مکانی، آرامش روستایی، اعتماد، مشارکت اجتماعی (مومنی و همکاران، ۱۳۹۹)
کالبدی- زیرساختی	مسکن استاندارد و سالم، سهولت رفت و آمد، زیبایی کالبدی، برخورداری از امکانات اساسی، وجود امکانات تفریحی (آخوندی قهرودی و همکاران، ۱۳۹۹)
زیست محیطی	آلودگی پایین، چشم‌اندازهای طبیعی، آموزش و آگاهی، بهداشت و تغذیه، کیفیت محیط (مومنی و همکاران، ۱۳۹۹) و (سجاسی قیداری و همکاران، ۱۳۹۸)

منبع: سجاسی قیداری و همکاران، (۱۳۹۸)؛ مومنی و همکاران، (۱۳۹۹)؛ آخوندی قهرودی و همکاران، (۱۳۹۹)

نتایج و بحث

یافته‌های تصیفی: نتایج توصیفی پژوهش نشان می‌دهد که ۵۰ نفر از پاسخ دهندگان معادل ۳۰ درصد از فراوانی را زن‌ها تشکیل داده‌اند و ۱۱۰ نفر از پاسخ دهندگان برابر با ۷۰ درصد از فراوانی را مردان تشکیل داده‌اند. تعداد ۵۷ نفر برابر با ۳۶ درصد از فراوانی مجرد و ۱۰۳ نفر برابر با ۶۴ درصد از فراوانی متأهل بوده‌اند. کمترین فراوانی مربوط به گروه سنی ۲۰-۳۰ سال با فراوانی ۱۶ نفر، ۱۰ درصد از فراوانی را به خود اختصاص داده است و بیشترین فراوانی مربوط به گروه سنی ۳۰-۴۰ سال با فراوانی ۴۶ نفر که ۲۹ درصد از فراوانی را تشکیل داده می‌باشد. بیشترین درصد فراوانی مربوط به گروه دیپلم با ۳۹ درصد و کمترین درصد فراوانی با ۳ درصد مربوط به گروه تحصیلی کارشناسی ارشد و بالاتر است. بیشترین درصد فراوانی مربوط به کشاورزان با ۳۵ درصد و کمترین درصد فراوانی مربوط به گروه شغلی کارمنداها با ۸ درصد از فراوانی است. بیشترین درصد فراوانی با ۳۱ درصد مربوط به درآمد ۷۰۰ هزار تومان تا ۱ میلیون تومان است و کمترین درصد فراوانی با ۱۰ درصد مربوط به گروه درآمدی بالاتر از ۲/۵ میلیون تومان است.

ارزیابی وضعیت شاخص‌های حکمروایی خوب در روستای تمندان: جهت بررسی شاخص‌های حکمروایی خوب در روستای تمندان از آزمون تی تک نمونه‌ای استفاده شده است. در این آزمون عدد ۳ را به عنوان میانگین مطلوب در نظر گرفته شده است. چنانچه میانگین بدست آمده مساوی یا بزرگتر از میانگین مطلوب (۳) باشد وضعیت شاخص مورد نظر مطلوب و مناسب است و چنانچه میانگین بدست آمده

کوچک‌تر از میانگین مطلوب باشد نشان دهنده این است که وضعیت آن شاخص نامطلوب و نامناسب است. نتایج آزمون نشان می‌دهد که از میان ۷ شاخص مورد بررسی میانگین ۱ شاخص بالاتر از میانگین مطلوب و میانگین ۶ شاخص پایین‌تر از میانگین مطلوب است. از میان شاخص‌های مورد بررسی شاخص آگاهی اجتماعی با میانگین ۳/۱۰۵ بیشترین میانگین را به خود اختصاص داده است و به عبارتی مطلوب‌ترین شاخص حکمروایی خوب در روستای تمندان است. همچنین شاخص مشارکت با میانگین ۲/۷۸۲ کمترین میانگین را در بین شاخص‌های مورد بررسی به خود اختصاص داده است و به عبارتی نامطلوب‌ترین شاخص حکمروایی خوب در روستای تمندان است. در مجموع حکمروایی خوب روستایی با میانگین ۲/۸۸۴ در روستای تمندان پایین‌تر از حد مطلوب ارزیابی شده است (جدول ۴).

جدول ۴. بررسی وضعیت شاخص‌های حکمروایی خوب روستایی در روستای تمندان با استفاده از آزمون تی

تک نمونه‌ای

مطلوبیت عدد مورد آزمون=۳						
شاخص	مقدار (آماره t)	میانگین عددی	سطح معنی داری	اختلاف		فاصله اطمینان ۹۵ درصد
				میانگین	حد بالا / حد پایین	
مشارکت	-۵/۶۸۹	۲/۷۸۲	۰/۰۰۰	-۰/۲۱۸	-۰/۱۵۴	-۰/۳۶۲
عملکردی	-۶/۳۳۹	۲/۸۷۸	۰/۰۰۱	-۰/۱۲۲	-۰/۰۹۷	-۰/۱۸۸
برابری	-۵/۵۴۵	۲/۸۱۹	۰/۰۰۰	-۰/۱۷۹	۰/۱۳۳	-۰/۲۵۴
پاسخ‌گویی	-۵/۵۴۴	۲/۸۳۳	۰/۰۰۰	-۰/۱۲۷	-۰/۰۷۸	-۰/۱۶۷
اعتماد اجتماعی	-۵/۷۵۴	۲/۸۹۸	۰/۰۰۰	-۰/۱۰۲	-۰/۰۶۶	-۰/۱۴۴
آگاهی اجتماعی	۶/۴۷۶	۳/۱۰۵	۰/۰۰۴	۰/۱۰۵	۰/۲۰۱	۰/۰۷۷
وضعیت اجتماعی-اقتصادی	-۶/۶۶۵	۲/۸۷۷	۰/۰۰۰	-۰/۲۳۳	-۰/۱۳۴	-۰/۳۲۳
میانگین حکمروایی خوب روستایی	-۶/۱۲۴	۲/۸۸۴	۰/۰۰۰	-۰/۱۱۶	-۰/۰۷۲	-۰/۱۵۳

منبع: یافته‌های پژوهش، ۱۳۹۹

ارزیابی وضعیت شاخص‌های زیست‌پذیری در روستای تمندان: جهت بررسی شاخص‌های زیست‌پذیری در روستای تمندان از آزمون تی تک نمونه‌ای استفاده شده است. نتایج آزمون نشان می‌دهد که از میان ۴ شاخص مورد بررسی میانگین ۳ شاخص بالاتر از میانگین مطلوب و میانگین ۱ شاخص پایین‌تر از میانگین مطلوب است. از میان شاخص‌های مورد بررسی شاخص کالبدی- زیرساختی با میانگین ۳/۲۲۵ بیشترین میانگین را به خود اختصاص داده است و به عبارتی مطلوب‌ترین شاخص زیست‌پذیری در روستای تمندان است. همچنین شاخص اقتصادی با میانگین ۲/۸۶۸ کمترین میانگین را در بین شاخص‌های مورد بررسی به خود اختصاص داده است و به عبارتی نامطلوب‌ترین شاخص زیست‌پذیری در روستای تمندان است. در مجموع وضعیت زیست‌پذیری در روستای تمندان با میانگین ۳/۱۰۰ بالاتر از حد مطلوب ارزیابی شده است. براساس نتایج به دست آمده می‌توان چنین بیان کرد که وضعیت زیست‌پذیری در روستای تمندان روبه بهبودی است که این بهبودی را می‌توان نتیجه افزایش گردشگران در سال‌های اخیر به این روستا دانست. بهبود امنیت اجتماعی و فردی، افزایش پیوندهای اجتماعی، بالابودن تعلق و هویت مکانی در بین روستاییان، داشتن رضایت نسبی از آرامش، وجود اعتماد بین روستاییان، مشارکت اجتماعی در رفع مشکلات و

مراسمات مختلف در روستا، احداث مسکن استاندارد در روستا، سهولت رفت و آمد به شهر بخاطر راه‌های مواصلاتی نسبتاً مناسب، زیبایی کالبدی روستا بخاطر کوهستانی بودن، برخورداری از امکانات اساسی همچون آب، برق و راه‌ارتباطی، وجود امکانات تفریحی مناسب در روستا به‌واسطه باغ‌های فراوان، آلودگی پایین، چشم اندازهای طبیعی، آموزش و آگاهی، بهداشت و تغذیه نسبتاً مناسب، کیفیت مناسب محیط، رفاه نسبی روستاییان و افزایش نسبی درآمد روستاییان در سال‌های اخیر به خاطر فروش مناسب محصولات کشاورزی و باغی همگی نشان‌دهنده بهبود نسبی وضعیت زیست‌پذیری در روستای تمندان است (جدول ۵).

جدول ۵. بررسی وضعیت شاخص‌های زیست‌پذیری در روستای تمندان با استفاده از آزمون تی تک نمونه‌ای

مطلوبیت عدد مورد آزمون=۳						
شاخص	آماره (t)	میانگین عددی	سطح معنی داری	اختلاف		فاصله اطمینان ۹۵ درصد
				میانگین	حدی بالا	
اجتماعی	۵/۶۸۹	۳/۱۰۹	۰/۰۰۰	۰/۱۰۹	۰/۱۵۸	۰/۰۶۲
اقتصادی	-۶/۵۴۵	۲/۸۶۸	۰/۰۰۰	-۰/۱۳۲	-۰/۰۸۷	-۰/۱۶۸
کالبدی-زیرساختی	۵/۷۹۳	۳/۲۲۵	۰/۰۰۰	۰/۲۲۵	۰/۳۳۷	۰/۱۵۸
زیست محیطی	۵/۷۸۷	۳/۱۹۷	۰/۰۰۰	۰/۱۹۷	۰/۲۵۴	۰/۱۰۷
میانگین زیست‌پذیری	۵/۴۴۴	۳/۱۰۰	۰/۰۰۰	۰/۱۰۰	۰/۱۷۲	۰/۰۶۳

منبع: یافته‌های پژوهش، ۱۳۹۹

بررسی رابطه بین شاخص‌های حکمروایی و زیست‌پذیری: جهت بررسی رابطه بین شاخص‌های حکمروایی خوب و زیست‌پذیری از ضریب همبستگی پیرسون استفاده شده است. نتایج آزمون نشان می‌دهد که بین تمام شاخص‌های حکمروایی و زیست‌پذیری همبستگی بالایی برقرار است. شاخص برابری با ضریب همبستگی ۰/۶۷۶ بیشترین رابطه و همبستگی را با زیست‌پذیری دارد و شاخص آگاهی اجتماعی با ضریب همبستگی ۰/۵۵۶ کمترین رابطه و همبستگی با زیست‌پذیری را دارد. همچنین شاخص مشارکت با ضریب همبستگی ۰/۶۶۵، شاخص عملکردی با ضریب همبستگی ۰/۶۱۲، شاخص پاسخ‌گویی با ضریب همبستگی ۰/۵۸۷، شاخص اعتماد اجتماعی با ضریب همبستگی ۰/۶۵۶ و شاخص وضعیت اجتماعی-اقتصادی با ضریب همبستگی ۰/۶۰۹ رابطه معناداری با زیست‌پذیری دارند. نتایج آزمون نشان‌دهنده این مهم است که بهبود یافتن حکمروایی خوب باعث افزایش زیست‌پذیری در روستای تمندان می‌شود (جدول ۶).

جدول ۶. بررسی رابطه بین شاخص‌های حکمروایی و زیست‌پذیری با استفاده از ضریب پیرسون

متغیر مستقل	متغیر وابسته	ضریب پیرسون	سطح معناداری
مشارکت	زیست‌پذیری	۰/۶۶۵	۰/۰۰۰
عملکردی	زیست‌پذیری	۰/۶۱۲	۰/۰۰۳
برابری	زیست‌پذیری	۰/۶۷۶	۰/۰۰۰
پاسخ‌گویی	زیست‌پذیری	۰/۵۸۷	۰/۰۰۰
اعتماد اجتماعی	زیست‌پذیری	۰/۶۵۶	۰/۰۰۰
آگاهی اجتماعی	زیست‌پذیری	۰/۵۵۶	۰/۰۰۰
وضعیت اجتماعی-اقتصادی	زیست‌پذیری	۰/۶۰۹	۰/۰۰۰

منبع: یافته‌های پژوهش، ۱۳۹۹

بررسی اثرات حکمروایی خوب بر زیست‌پذیری روستایی: جهت بررسی اثرات حکمروایی خوب بر زیست‌پذیری روستایی در روستای تمندان آزمون رگرسیون چند متغیره و آزمون فیشر استفاده شده است. همان طور که در جدول (۷) مشاهده می‌شود مقدار ضریب تعیین برابر است با ۰/۸۲۱ که نشان می‌دهد که متغیر مستقل ۸۲ درصد از متغیر وابسته را تبیین می‌کند که این نشان می‌دهد بین اثرات حکمروایی خوب بر زیست‌پذیری با توجه به سطح معناداری بدست آمده که برابر با ۰/۰۰۰ است رابطه کاملاً معنی دار و منسجمی برقرار است. به عبارتی می‌توان چنین بیان کرد که اثرات حکمروایی خوب بر زیست‌پذیری در روستای تمندان کاملاً چشمگیر بوده است (جدول ۷ و ۸).

جدول ۷. تحلیل واریانس اثرات حکمروایی خوب روستایی بر زیست‌پذیری

خطای معیار	ضریب تعیین تصحیح شده	ضرب تعیین	ضرب همبستگی چندگانه
۰/۲۳	۰/۸۱۲	۰/۸۲۱	۰/۸۳۲

منبع: یافته‌های پژوهش، ۱۳۹۹

جدول ۸. تحلیل واریانس مبتنی بر وجود رابطه خطی بین اثرات حکمروایی خوب روستایی بر زیست‌پذیری

مولفه	مجموع مربعات	درجه آزادی	میانگین مربعات	آمار F	سطح معنادار
اثر رگرسیون	۱۴/۲۳۱	۴	۳۸/۱۶۵	۱/۶۶۲	۰/۰۰۰
باقیمانده	۲/۳۱۵	۱۵۵	۰/۰۰۰		
جمع	۱۶/۵۸۶	۱۶۰			

منبع: یافته‌های پژوهش، ۱۳۹۹

نتایج نشان می‌دهد که سطح معناداری برای تمام متغیرها کمتر از سطح ۰/۰۱ است که این نشان دهنده این است که می‌توان نتایج را به کل جامعه آماری تعمیم داد. مقدار بتای بدست آمده نشان دهنده میزان تاثیر گذاری بیشتر حکمروایی بر متغیرهای زیست‌پذیری است. نتایج آزمون نشان می‌دهد که حکمروایی بیشترین تاثیر را با ضریب بتای ۰/۳۶۵ بر متغیر اجتماعی دارد و کمترین تاثیر را با ضریب بتای ۰/۱۳۲ بر متغیر زیست محیطی دارد. همچنین حکمروایی بر متغیر اقتصادی و کالبدی- زیرساختی به ترتیب با ضریب بتای ۰/۳۰۶ و ۰/۲۴۶ تاثیر دارد (جدول ۹).

جدول ۹. ضریب رگرسیون متغیرهای مستقل (حکمروایی) و متغیر وابسته (زیست‌پذیری)

سطح معناداری	T	ضریب غیر استاندارد		ضریب استاندارد	متغیرها
		B	خطای استاندارد	BETA	
۰/۰۰۰	۲/۳۳۲	۰/۱۷	۰/۰۱۹	-	مقدار ثابت
۰/۰۰۰	۸/۵۳۴	۰/۳۱۱	۰/۰۰۲	۰/۳۶۵	اجتماعی
۰/۰۰۰	۸/۱۲۵	۰/۲۶۲	۰/۰۰۶	۰/۳۰۶	اقتصادی
۰/۰۰۰	۷/۴۶۸	۰/۱۹۵	۰/۰۰۴	۰/۲۴۶	کالبدی-زیرساختی
۰/۰۰۰	۶/۴۷۷	۰/۱۰۶	۰/۰۰۸	۰/۱۳۲	زیست محیطی

منبع: یافته‌های پژوهش، ۱۳۹۹

اگرچه بررسی مطالعات پیشین نشان می‌دهد که مطالعات انجام شده هر یک به نوعی اثرات حکمروایی خوب روستایی را بر یک متغیر همچون کیفیت زندگی، فقر و غیره پرداخته‌اند و با این پژوهش از حیث موضوع تفاوت دارند ولی پژوهش مومنی و همکاران (۱۳۹۹) که به بررسی اثرات حکمروایی خوب بر زیست‌پذیری سکونتگاه‌های پیراشهری در دهستان آدران پرداختند شباهت‌هایی دارد که در این مطالعه نتیجه گرفتند که رابطه قوی بین تمام شاخص‌های حکمروایی خوب و زیست‌پذیری برقرار است. و از این حیث با نتایج این پژوهش مطابقت و همخوانی دارد؛ ولی این پژوهش نیز از این حیث که روستاهای گردشگریپذیر را مورد بررسی قرار نداده است با پژوهش حاضر متفاوت است. همچنین مطالعات دیگری که به نوعی به مطالعه حاضر نزدیک می‌باشد می‌توان به مطالعه مومنی و همکاران (۱۳۹۹) اشاره کرد که نتایج آن نشان داد که وضعیت شاخص حکمروایی خوب در روستای مورد مطالعه نامطلوب است که این با نتایج این مطالعه مطابقت و همخوانی دارد. در این پژوهش مشخص شد که حکمروایی بیشترین تاثیر را بر متغیر اجتماعی و کمترین تاثیر را بر متغیر زیست محیطی دارد که این مهم تنها در این پژوهش مورد بررسی قرار گرفته است و در پژوهش مومنی به این موضوع پرداخته است. سایر پژوهش‌های مورد استفاده در پیشینه به دلیل این که هر کدام به نوعی اثرات حکمروایی خوب را بر یک عامل دیگر مورد بررسی قرار داده‌اند به همین خاطر نتایج آن‌ها به طور دقیق نمی‌توان با این نتایج مورد مقایسه قرار داد.

نتیجه‌گیری

امروزه کاهش کیفیت زندگی روستایی در اثر مشکلات اقتصادی، اجتماعی، کالبدی و زیست‌محیطی اهمیت الگوی حکمروایی خوب را باهدف افزایش زیست‌پذیر کردن روستاها دوچندان کرده است. پژوهش حاضر با هدف ارزیابی اثرات حکمروایی خوب روستایی بر زیست‌پذیری روستای گردشگری‌تمندان انجام شده است. شاخص‌های مورد بررسی در دویخس شاخص‌های حکمروایی خوب (مشارکت، عملکردی، برابری، پاسخگویی، اعتماداجتماعی، آگاهی اجتماعی و وضعیت اجتماعی-اقتصادی) و شاخص‌های زیست-پذیری (اجتماعی، اقتصادی، کالبدی-زیرساختی و زیست محیطی) مورد بررسی قرار گرفته است. حکمروایی خوب روستایی بدون شک یکی از مهم‌ترین راه‌های رسیدن جامعه روستایی به توسعه پایدار می‌تواند باشد؛ چرا که مدیران روستایی می‌توانند با افزایش مشارکت روستاییان در همه زمینه‌ها کم و کاستی‌های موجود روستا را بهتر بشناسند و سعی در رفع کم و کاستی‌ها نمایند. با بالابردن سطح عملکرد مدیران در روستاها می‌توان به نحو بهتری از امکانات و فرصت‌های موجود در روستا استفاده نمود و رضایت خاطر روستاییان را فراهم کرد. با اجرای برنامه‌های خاص مبنی بر اجرای عدالت در دهیاری و آشناکردن روستاییان با نقش‌ها و مسولیت‌های خود نسبت به کارکرد دهیاری برابری را در میان روستاییان بوجود آورد. با حضور به موقع مدیران روستا و برخورد محترمانه با روستاییان و پاسخگو بودن مدیران به روستاییان می‌توان اعتماد روستاییان را به مدیران افزایش داد. همچنین با افزایش آگاهی اجتماعی روستاییان از شرایط خود و کاهش مشکلات مالی روستاییان و افزایش میزان اشتغال روستاییان اقداماتی مناسب جهت زیست‌پذیر نمودن روستا

انجام داد که در نتیجه موجب ماندگاری بیشتر روستاییان و کاهش مهاجرت و افزایش رفاه نسبی روستاییان شود که همه این موارد در چارچوب حکمروایی خوب قابل انجام می‌باشد.

نتایج بررسی‌های صورت گرفته بیانگر این است که اگر حکمروایی خوب در روستاها در وضعیت مناسب و مطلوبی قرار داشته باشد بدون شک زیست‌پذیری در سطح روستاها را افزایش خواهد داد که این مانع از مهاجرت روستاییان به شهرها خواهد شد. بالابردن سطح کیفیت زندگی روستاییان، فراهم کردن زیرساخت‌های مناسب در روستا، کاهش تنش و مراودات در میان روستاییان، ایجاد فضاهای سبز و دلنشین در روستاها، مشارکت دادن روستاییان در طرح‌های عمرانی روستا و مشورت گرفتن از آن‌ها، فراهم آوردن محیطی امن و ایمن که آسودگی خاطر روستاییان را به دنبال دارد، افزایش حس تعلق مکانی در بین روستاییان، افزایش سطح اعتماد در بین روستاییان نسبت به مدیران روستا، فراهم آوردن امکانات بهداشتی و آموزشی مطلوب در روستا و مهیا کردن شرایطی در روستا جهت اشتغال روستاییان در محیط روستا همگی از عواملی است که مدیران روستایی می‌توانند در قالب حکمروایی خوب در روستا را فراهم آورند و زیست-پذیری در سطح روستا را بهبود بخشند در غیر این صورت زیست‌پذیری در سطح روستا کاهش یافته و روستاییان به دنبال بالابردن کیفیت زندگی خود به ناچار از روستا مهاجرت خواهند کرد که این باعث ناپایداری روستا می‌شود.

در انجام این پژوهش مهم‌ترین محدودیتی که بر سر راه محقق قرار داشت عدم آمار و اطلاعات دقیق در رابطه با نحوه عملکرد مدیران روستا در رابطه با زیست‌پذیری نمودن روستا بود. با توجه به نتایج پژوهش پیشنهاد می‌شود در آینده مطالعاتی به بررسی اثرات حکمروایی خوب روستایی در روستاهای گردشگرپذیر و غیرگردشگرپذیر انجام شود و نتایج را با یکدیگر مقایسه شود تا عملکرد مدیران روستایی در هر یک از روستاها مشخص شده و کم و کاستی‌های هر کدام مشخص گردد. همچنین پیشنهاد می‌شود که مدیران و مسولان روستایی جهت بالابردن زیست‌پذیری در روستای تمندان اقداماتی همچون اشتغال پایدار، مهیا ساختن امکانات تفریحی مناسب و در حد استاندارد، افزایش امنیت اجتماعی و فردی و فراهم کردن مسکن استاندارد و سالم انجام دهند تا روستاییان میل و رغبت بیشتری به ماندگاری در روستا داشته باشند.

References:

- Akhondi Qahroudi, M., Nazari, A. H., Rostami, Sh., and Salahi Esfahani, G. (2020). Spatial analysis of economic viability in rural settlements of Rey city, *Journal of Space Economics and Rural Development*, Vol. 9, No. 2, pp. 245-265. (in Farsi)
- Fattahi, K., and Mohammadi, E. (2020). Identifying barriers to tourism in the village of Hyderabad Sivan, *Journal of Geography and Development*, No. 59, pp. 211-226. (in farsi).
- Ghadermarzi, H., and Jamini, D. (2017). Evaluating the performance of modern rural management with a good governance approach and providing solutions to improve it in rural areas: A case study of Shaho ward, Ravansar city, *Journal of Rural Research and Planning*, Vol. 6, NO. 2, 18, Pp. 111-123. (in Farsi)

- Ghorbani, M. (2019). Validation analysis of the dimensions of livability of the local community in the study area of Ghale Ganj city of Kerman province, *Iranian Journal of Agricultural Economics and Development Research*, Vol. 51-2, No. 2, pp. 243-261. (in Farsi)
- Hakim Dost, S. Y., Moradi, M., Rostami, Sh., and Nazari, A. M. (2018). Spatial analysis of livability in border villages of Helmand city with emphasis on passive defense, *Journal of Space Economics and Rural Development*, Vol. 7, NO. 4, pp. 101-126. (in Farsi)
- Hakim Doust, S.Y. (2018). Sustainable Spatial Model of Rural Settlements in Border Areas, PhD Thesis, Payame Noor University, Department of Geography, Rural Planning, Tehran. (in Farsi)
- Heidari Sarban, V. (2019). Evaluation of rural local management model based on good governance indicators Case study of Meshginshahr city, *Journal of Geography and Development*, No. 57, pp. 133-154. (in Farsi)
- Hesam, M., Rezvani, M. R., and Ashour, H. (2014). Measuring the satisfaction of villagers with the performance of villagers with the approach of good rural validity: a case study of villages in the southern part of Gorgan, *Journal of Space Geography*, Vol. 4, NO. 14, pp. 99-128. (in Farsi)
- Ismailzadeh, H., Koozegar, L., and Adinehvand, A. A. (2016). A meta-analysis of research in the field of urban governance in Iran, *Journal of Spatial Planning and Planning*, Vol.20, No. 2, pp. 1-40. (in Farsi)
- Jafari, N., Barghi, H., and Ghanbari, Y. (2019). Assessing the effects of social capital on governance in rural areas Case study of rural areas of Zanjan, *Journal of Planning Studies of Human Settlements*, Vol.14, No. 1 (46), pp. 75-91. (in Farsi)
- Jaja, J. M.(2014). Good governance in rural areas: challenges for social security, *Social Science Journal, Sci. 71* , pp. 25153-25157.
- Kevin Lo, Jie Li, Mark Wang, Cong Li, Shuzhuo Li & Ying Li .(2019). A Comparative Analysis of Participating and Non-Participating Households in Pro-Poor Tourism in Southern Shaanxi, China, *Tourism Planning & Development*, 16:3, 318-333, DOI: 10.1080/21568316.2018.1490340.
- Khorasani, M. A. (2018). Comparative Analysis and Evaluation of Residents and Local Managers' Perspectives on the Viability of Suburban Villages in Varamin County, *Journal of Geography and Development*, No. 51, pp. 261-280. (in Farsi)
- Khoshfar, Gh., Shayan, M., and Khodad, M. (2019). An Analysis of Rural Management Performance with Emphasis on Good Governance Indicators: A Case Study of Villages in Zarrin Dasht County, *Journal of Socio-Cultural Development Studies*, Vol. 7, No. 4, pp. 9-35. (in Farsi)
- Kosec, K., and Wantchekon, L. (2020). Can information improve rural governance and service delivery?, *World Development Journal*, pp.1-13. <https://doi.org/10.1016/j.worlddev.2018.07.017>.
- Lee, T. H., and Jan, F. H. (2019). Can community-based tourism contribute to sustainable development? Evidence from residents' perceptions of the sustainability, *Tourism Management Journal*, Vol. 70, pp. 368-380. <https://doi.org/10.1016/j.tourman.2018.09.003>.
- Liu, Ch., Dou, X., Li, J., and Cai, L. A. (2020). Analyzing government role in rural tourism development: An empirical investigation from China, *Journal of Rural Studies*, Vol. 79, pp. 177-188.
- Matthew, O. A., Ede, Ch., Osabohien, O., Ejemeyovwi, J., Ayanda, T., and Okunbor, j. (2019). Interaction Effect of Tourism and Foreign Exchange Earnings on Economic Growth in Nigeria, *Sagepub Journal*, PP.1-16. DOI: 10.1177/0972150918812985.
- Momeni, A., Jahanshiri, M., and Azmi, A. (2020). The effects of good governance on the livability of Adran suburban settlements, *Journal of suburban urban development*, Vol. 2, No. 1, pp. 193-205. (in Farsi)

- Nazari, A. (2018). Rereading the Systematic and Reflective Approach to the Structural-Functional Scanning Approach, in: Essays on Geography and Spatial-Spatial Planning, by Mostafa Taleshi, House of Humanities Thinkers, First Edition. (in Farsi)
- Pazaki, M., Sheikhi, D., and Samadi Moghadam, Sh. (2020). Role Analysis Based on Good Governance in Sustainable Rural Development: A Case Study of Filistan Rural District of Pakdasht County, Journal of Geography and Development, No. 58, pp. 93-112. (in Farsi)
- Rahmani Fazli, A. R., Monshizadeh, Ra., and Alipourian, J. (2017). Analysis of the position of rural management based on good governance in sustainable rural development: A case study comparing the central part of Kuhdasht and Lavasanat Shemiranat, Journal of Rural Research and Planning, Vol. 6, No. 1, (17) , Pp. 133-152. (in Farsi)
- Rahmani Fazli, A. R., Manshizadeh, R., and Alipourian, J. (2017). Analysis of the position of rural management based on good governance in sustainable rural development: A case study comparing the central part of Kuhdasht and Lavasanat Shemiranat, Journal of Rural Research and Planning, Vol.6, NO. 1, 17, Pp. 133-152. (in Farsi)
- Rokanuddin Eftekhari, A. R., Azimi Amoli, J., Pourtaheri, M., and Ahmadipour, Z. (2012). Presenting an Appropriate Model of Good Rural Governance in Iran, Geopolitical Quarterly, Vol. 8, NO. 2, pp. 1-28. (in Farsi)
- Ruimu, A.N., & Jong, M. (2016). A network Governance approach to transitoriented development: Intrgrating urban transport and landuse policiesin Urumqi, China. Journal of Elsevier, 52, 55-63.
- Ruth, M. & Franklin, R.S. (2014), Livability for all? Conceptual limits and practical implicationsq. Journal homepage: www.elsevier.com/locate/apgeog. Applied Geography, pp. 49. 18-23.
- Sarker, M.N.I., Hossin, A., Min, W., Aktaruzzaman, M. (2018). Poverty Alleviation of Rural People through Good Governance in Bangladesh, The Journal of Social Sciences Research, Vol. 4, No. 12, pp. 547-555.
- Sejasi Gheidari, H., Sadeghloo, T., and Mahmoudi, H. (2019). Ranking of villages based on viability indicators: A case study of Nezamabad rural area of Azadshahr city, Journal of Human Geography Research, Vol. 51, No. 1, pp. 129-144. (in Farsi)
- Szumowski, W. (2019). Good Governance In Municipal and Rural Municipal Offices Of Local Administration In Poland, Management Theory and Studies for Rural Business and Infrastructure Development, Vol. 41. No. 2, pp.135-152.
- Wang, L., and Yotsumoto, Y. (2019). Conflict in tourism development in rural China, Tourism Management Journal, Vol. 70, pp. 188-200. <https://doi.org/10.1016/j.tourman.2018.08.012>.
- Yousefipour, S. Y. (2019). Investigating the Effects of Local Community Empowerment on Rural Tourism Development (Case Study: Tamandan Village, Khash County), M.Sc. Thesis, University of Sistan and Baluchestan, Faculty of Geography and Environmental Planning, Program Rizi Rural, Zahedan. (in Farsi)
- Zangisheh, K., Estalaji, A., and Falahatbar, N. (2018). Explaining the viability of villages in the metropolitan area of Tehran, Journal of Geography, New Vol., No. 16, No. 58, pp. 214-239. (in Farsi).

Original Research Article

**Assessing the effects of good rural governance on the viability
of tourist villages: A case study of Tamandan village**

Sajjad Bazvand^{1*}, Mohammad Karim Raesi²

1-Faculty member of Payame Noor University, Geography and Rural Planning, Nikshahr, Sistan and Baluchestan, Iran.

2-Faculty member of Payame Noor University, Geography and Rural Planning, Delfan, Lorestan, Iran.

Received: 2020 November 24

Accepted: 2021 July 14

Introduction

The world today is struggling with many issues and problems that seem hard to solve. Sometimes, solutions are offered by certain networks, but they cannot completely solve the problems. Indeed, it requires the collective and common wisdom of global actors. For decades, rural areas around the world have faced challenges such as declining economic activities, restructuring traditional agricultural industries, aging populations, migration of young people abroad for higher education, and reduction of the quality of life in small towns and villages. The effective performance of public administration units is considered as a condition for the development of regions, countries and communities. This well-known model provides the basis for the principles of good governance proposed by the World Bank in the 1990s. Governance has emerged as an alternative to traditional methods of management. It needs political organizations and NGOs to address policy-making issues and decision-making processes and to define groups of governmental and non-governmental actors to deal with different situations

Methodology

This research is applied in terms of purpose and descriptive-analytical in terms of nature and method. It is done in two ways, library work and field study. In the descriptive section, the library method has the main application because the theoretical foundations of research are available and documented only in the existing literature. It is also possible to know the current situation of the study area by describing what exists. The statistical population of the study consists of all the people of Tamandan village, who are 272 according to the 2016 census. Using the Cochran's formula, 160 questionnaires were completed randomly in such a way that each element of the target community was

equally selected. The sample was selected among people over 18 years. For the validity of the questionnaire in the present study, a formal method was used to increase the degree of validity. For this purpose, the questionnaire was given to experts, specialists and professors after compilation. After their opinions were collected, the necessary corrections were made. Cronbach's alpha coefficient was also used to obtain the reliability of the questionnaire. The alpha value calculated for the governance was 0.84 and for viability was 0.81. Multivariate regression analysis, Pearson's correlation coefficient and one-sample t-test were used to analyze the findings.

Results and discussion

The descriptive results of the study showed that 50 respondents, or 30% of the sample, were women, and 110 respondents, or 70% of the sample, were men. Also, 57 were married (36%), and 103 people were single (64%). The lowest percentage belonged to the age group of 20-30 years with 16 people, and 29% as the highest percentage belonged to the age group of 30-40 years with 46 people. The highest percentage was related to the diploma holders (39%), and the lowest percentage (3%) was for the master's degree group and higher. The highest frequency was for the farmers (35%), and the lowest percentage (8%) for the occupational group of employees. The highest percentage of income (31%) was related to those who earned 700 thousand Tomans up to 1 million Tomans, and the lowest percentage (10%) belonged to those with the income of higher than 2.5 million Tomans.

Conclusion

The results of the studies indicate that, if the governance in villages is in good conditions, it will undoubtedly increase the livelihood there and prevent the migration of villagers to cities. Improving the life quality of villagers, providing appropriate infrastructure in villages, reducing tensions and clashes among villagers, creating green and pleasant spaces in villages, involving the villagers in rural development projects and consulting them, providing a safe and secure environment that leads to peace of mind for them, increasing the sense of place among them, increasing their trust towards the village managers, providing desirable health and educational facilities in villages and providing conditions for rural employment can provide good governance and improve livability in villages. Otherwise, the livability there will be low and villagers seek to increase their life quality inevitably by migrate from the village, which will cause instability in the village.

Keywords: Governance, Good rural governance, Viability, Tourist villages, Tamandan village