

مقاله پژوهشی

تحلیل بوم شناختی نظم و امنیت در گردشگری روستایی استان اصفهان حجت الله صادقی^{۱*}، سید محمد صائب^۲

۱- دکتری جغرافیا و برنامه ریزی روستایی، دانشگاه اصفهان، اصفهان، ایران

۲- کارشناسی ارشد روانشناسی و مدیر پژوهش دفتر تحقیقات کاربردی فرماندهی انتظامی استان اصفهان، ایران

(دریافت: ۱۳۹۸/۰۲/۲۸، پذیرش: ۱۳۹۹/۱۰/۱۲)

چکیده

نظم و امنیت از پیش نیازهای اصلی در راستای توسعه گردشگری است. در همین زمینه تحلیل بوم شناختی نظم و امنیت می تواند یک چارچوب کلی بر اساس توانمندی ها و محدودیت های موجود برای برنامه ریزی گردشگری روستایی فراهم نماید. هدف این تحقیق، تحلیل بوم شناختی نظم و امنیت در گردشگری روستایی استان اصفهان است. تحلیل بوم شناختی از نظم و امنیت از بهترین روش ها و چارچوب ها برای شناخت بهتر مناطق و برنامه ریزی برای نظم و امنیت در گردشگری است؛ چرا که بوم شناختی از ترکیب عوامل طبیعی و انسانی شکل می گیرد و در صورتی که بر اساس بوم های مختلف برنامه ریزی انجام گیرد، بسیاری از مشکلات موجود در زمینه نظم و امنیت نیز مرتفع می شود. این تحقیق از نوع مطالعات کیفی و مبتنی بر مصاحبه است. جامعه آماری تحقیق را کارشناسان مرتبط با حوزه گردشگری و توسعه روستایی تشکیل داده اند. حجم نمونه ۱۵ کارشناس بوده است. روش تجزیه و تحلیل داده ها مبتنی بر تحلیل محتوا کیفی بوده است. نتایج نشان داد که مدیریت آب، مدیریت خشکسالی، توسعه جاذبه توریستی طبیعی، تقویت گردشگری کویر از مهمترین عوامل طبیعی تاثیرگذار و تنوع بخشی به اقتصاد روستاها، تثبیت جمعیت و کاهش مهاجرت، تقویت امکانات، بهبود جاده های دسترسی و کاهش بیکاری از مهمترین عوامل انسانی تاثیرگذار در نظم و امنیت گردشگری روستایی هستند. بخش شرقی استان که دشتی و بیابانی است از نظر نظم و امنیت گردشگری روستایی با محدودیت های بیشتری روبه رو است. از مهمترین الزامات نظم و امنیت در گردشگری روستایی استان اصفهان می توان به حذف نقاط کور بیابانی، توسعه انرژی های پاک، تقسیم استان به نواحی گردشگری، تثبیت جمعیت، مشارکت جامعه محلی و مدیریت منابع آب اشاره نمود.

واژگان کلیدی: بوم شناختی، نظم و امنیت، گردشگری روستایی، استان اصفهان.

برنامه ریزی فعالیتی است که بشر از آغاز بدان مشغول بوده است. زیرا هیچ اقدامی نیست که برای رسیدن به هدف خاصی طرح ریزی شود مگر آنکه شامل برنامه ریزی باشد (تقوایی و همکاران، ۱۳۹۰). تبعیض و نابرابری از مفاهیم مربوط به برنامه ریزی فضایی محسوب می شوند؛ بنابراین در فضایی که ساکنان آن از نابرابری رنج می برند، برنامه ریزی فضایی نقش مهمی در کاهش این نابرابری ها دارد (ریوس^۱، ۲۰۰۵). در کشور ما دولت ضرورت پرداختن به امر روستا و توسعه آن را از چند دهه پیش احساس کرد و به عنوان محور سیاست های توسعه تلقی نمود (میرکتولی و کنعانی، ۱۳۹۰). به طوری که توسعه محلی اساس توسعه منطقه ای است (اپوستولج^۲، ۲۰۱۴). از طرف دیگر، استفاده از ملاحظات علمی جهت تصمیم گیری در طول زمان تحول و تکامل زیادی یافته است و اکنون این ملاحظات علمی به عنوان عامل اصلی در همه سطوح تصمیم گیری به حساب می آیند (لیرمانس و هاردینگ^۳، ۲۰۰۶). موفقیت برنامه های توسعه از جمله گردشگری نیازمند شناخت نیازها، توان و ظرفیت گروه های هدف، تدوین برنامه ریزی نظام مند و مدیریت دقیق است (یو و همکاران^۴، ۲۰۱۰). گردشگری از بخش های مهم و در حال رشد سریع در جهان است که در رشد اقتصاد کشورها بسیار مؤثر است، ضمن آنکه منافع اقتصادی آن شامل جوامع محلی نیز می شود (عثمان و سنتوسا^۵، ۲۰۱۳).

گردشگری در کشورهای مختلف نقش مهمی را ایفاء می نماید و این بعد از توسعه همواره اثرات قابل توجهی را در ابعاد مختلف اقتصادی، اجتماعی و زیست محیطی شکل داده است (بالان و بورگلیا^۶، ۲۰۱۵) بگونه ای که اقتصاددانان آن را صادرات نامرئی نام نهاده اند (رضوانی، ۱۳۸۵). در بسیاری از کشورهای جهان، گردشگری عامل اصلی توسعه اقتصادی محسوب شده و با فراهم آوردن فرصتی راهبردی، به اقتصاد محلی تنوع بخشیده است (ستایش و همکاران، ۱۳۹۸). صنعت گردشگری با ماهیتی چند بُعدی علاوه بر تأمین نیاز گردشگران، باعث تغییرات عمده ای در سیستم جامعه میزبان می شود از این رو دولتمردان در تلاشند تا با مهیاسازی و ارزشمند نمودن جاذبه های گردشگری در مناطق دارای پتانسیل، فرصت بهره مندی از ابعاد مثبت این صنعت را فراهم سازند (رحیمی و پازند، ۱۳۹۵). با توجه اثراتی که گردشگری در دو دهه اخیر در اقتصاد کشورهای توسعه یافته به ویژه بخش روستایی ایفاء نموده و اثرات اقتصادی سودآوری برای آنها به همراه داشته است، می توان آن را یک رویکرد مطلوب در راستای پوشش ضعف های دیگر بخش های اقتصادی و توسعه پایداری روستایی قلمداد نمود (وانگ و یوتسوموتو^۷، ۲۰۱۹). یکی از جنبه های مهم گردشگری پایدار روستایی، نظم و امنیت می باشد که می توان از آن به عنوان یکی از مهمترین عوامل تاثیرگذار در جذب گردشگر نام برد. توسعه پایدار گردشگری مقوله بسیار مهمی است که با توجه به شاخص های گوناگون به دست می آید. هر چند به نظر

1 - Reeves

2 - Apostolache

3 - Learmonth and Harding

4 - Yu et al

5 - Osman and Sentosa

6 - Balan & Burghilea

7 - Wang & Yotsumoto

می‌رسد که دستیابی به پایداری (گردشگری) در سکونتگاه‌های روستایی از موفقیت کمتری برخوردار بوده است (طالشی و کفاش، ۱۳۹۷).

نظم و امنیت مناسب برای گردشگران در مکان‌ها و زمان‌های مختلف از اهمیت زیادی برخوردار می‌باشد. امنیت به مفهوم رهایی از ترس و خطر و احساس دوری از هر گونه تعهد، یکی از نیازهای اصلی و اساسی انسان‌ها از آغاز زندگی بوده است. امنیت به این معنا پیوند عمیقی با ساختارهای اقتصادی، اجتماعی و فرهنگی دارد (هزارجریبی، ۱۳۹۰). لذا با توجه به چارچوب گردشگری و وابستگی شاخص‌های اقتصادی، اجتماعی، فرهنگی و زیست‌محیطی زندگی انسان‌ها با آن، بایستی یک نگاه ویژه‌ای در این زمینه صورت گیرد؛ چرا که تا مقدمات و چارچوب اولیه برای شکل‌گیری و توسعه توریسم انجام و برنامه‌ریزی نشود، انتظار پایداری‌سازی آن و همچنین تاثیرگذاری این مقوله بر وضعیت اقتصادی-اجتماعی مکان‌های جغرافیایی را نیز نباید انتظار داشت. امنیت در بحث گردشگری امروزه از مقوله‌های مهم می‌باشد و هنگامی که از این مقوله سخن به میان می‌آید عوامل مختلفی در آن دخیل هستند. این عوامل می‌تواند به صورت عوامل درونی و عوامل بیرونی باشند؛ چرا که برخی عوامل از درون یک مکان جغرافیایی، در زمینه تحقق امنیت اجتماعی شکل می‌گیرند (محلی) و برخی عوامل نیز از محیط بیرون (سطوح منطقه، ملی و جهانی) در این زمینه موثر می‌باشند.

بر این اساس با توجه به جایگاه صنعت گردشگری در اقتصاد کشورها و وضعیت نه‌چندان مناسب ایران در این زمینه و از سوی دیگر ضرورت توجه به شرایط اقتصادی-اجتماعی روستاها و برنامه‌ریزی در بعد گردشگری روستاها در راستای تحقق توسعه پایدار روستایی، تاکید و تحقیق در زمینه گردشگری و به ویژه نظم و امنیت گردشگری روستایی را در سرلوحه موضوعات مهم و اساسی قرار می‌دهد. همچنین با توجه به اینکه سکونتگاه‌های روستایی از دیرباز نقش مهمی در سیر مدنیت داشته‌اند (فاضل‌نیا و همکاران، ۱۳۹۲) و می‌توانند نقش مهمی در توسعه پایدار ایفاء نمایند، توجه به جنبه‌های مختلف آنها از جمله گردشگری بسیار مهم است.

استان اصفهان با توجه به شرایط جغرافیایی در زمینه توسعه گردشگری و موضوع امنیت نیازمند برنامه‌ریزی خاص خود است. در راستای نظم و امنیت در هر منطقه از جمله استان اصفهان، عوامل مختلف طبیعی و انسانی تاثیرگذار است که با دیگر مناطق مختلف است. به نظر می‌رسد که بایستی متناسب با عوامل تاثیرگذار برای نظم و امنیت گردشگری منطقه، سیاستگذاری کرد. اینکه در امنیت و برنامه‌ریزی توسعه گردشگری چه عواملی تاثیرگذار هستند و روند تاثیرگذاری آنها چگونه است خود یک مساله مهم و اساسی است. ساختارهای طبیعی و انسانی منطقه اصفهان، برنامه‌ریزی گردشگری خاص خود را می‌طلبد. بر همین اساس شناخت عوامل مهم و موثر در راستای نظم و امنیت در توسعه گردشگری روستایی منطقه اصفهان مورد تاکید است. در حقیقت برای اینکه توسعه گردشگری روستایی استان اصفهان قوت و جایگاهی بهتری پیدا کند، بخشی از آن نیازمند مدیریت امنیت در این حوزه برای گردشگران است. بر همین اساس شناخت این عوامل بر پایه رویکرد بوم‌شناختی می‌تواند موثر باشد و به توسعه گردشگری مبتنی بر ظرفیت‌ها و محدودیت‌های منطقه منجر می‌شود. بنابراین هدف این تحقیق، تحلیل عوامل موثر در نظم و امنیت گردشگری

روستایی استان اصفهان مبتنی بر رویکرد بوم شناختی است. سوال اصلی تحقیق اینگونه مطرح می شود که چه عوامل طبیعی و انسانی در نظم و امنیت توسعه گردشگری روستایی استان اصفهان موثر هستند؟

مبانی نظری و پیشینه تحقیق

عوامل موثر بر نظم و امنیت:

با مطالعه متون مختلف عوامل مختلفی در نظم و امنیت موثر هستند که این عوامل در تهدید امنیت در سطوح مختلف اجتماعی و همچنین محلی، منطقه ای و ملی مطرح هستند. از جمله می توان به فقدان مشارکت نهادینه مردم و ایفای نقش مسؤلانه توسط آنها، فقدان سیستم جامع کنترل جمعیت با داده های آماری، روند رو به رشد سازمان یافتگی و پیچیدگی، کنترل ناپذیری و مهار گسیختگی جرایم مختلف، فقدان کنترل مؤثر مرزها و دو پدیده فراگیر قاچاق کالا و مواد مخدر، کاهش فزاینده امنیت اخلاقی در جامعه، فقدان وجود نگرش راهبردی به گذراندن اوقات فراغت و غنی سازی آنها، تفاوت های جغرافیایی در پهنه های سرزمینی و منطقه ای، بحران های منابع آب و خاک، عدم دسترسی به امکانات و خدمات مناسب و مبتنی بر عدالت و توازن، مشکلات دسترسی به سیستم های حمل و نقل، جاده و غیره وجود محرومیت و اختلاف اقتصادی بین محلات، نواحی و مناطق مختلف اشاره نمود (سریرافراز، ۱۳۸۸).

گردشگری و امنیت:

گردشگری روستایی یکی از انواع گردشگری است که شامل کلیه فعالیت های گردشگری در محیط روستایی با توجه به فرهنگ و بافت سنتی روستایی، هنر و صنایع روستایی، آداب و رسوم سنتی و غیره است (قادری، ۱۳۸۳). برای اینکه گردشگری در معنای اعم و گردشگری روستایی در معنای اخص در مسیر درست توسعه قرار گیرد، بایستی چارچوب و بسترهای لازم آن فراهم گردد. این بسترها در ابعاد مختلف اقتصادی، اجتماعی، فرهنگی و زیست محیطی گنجانده می شود. از جمله بسترهای و ضرورت های اساسی در زمینه توسعه گردشگری، امنیت اجتماعی و توجه به این مقوله می باشد. بر همین اساس امروزه امنیت به عنوان مهمترین و زیربنایی ترین اصل در تدوین استراتژی توسعه گردشگری در جهان به شمار می رود. میان گردشگری، ثبات، توسعه و امنیت رابطه ای تعریف شده وجود دارد؛ چرا که توسعه زیرساخت های گردشگری تا حدود زیادی به سایر فعالیت های جاری و عمرانی یک منطقه، عوامل حمایت کننده، قوانین و مقررات، اطلاع رسانی، هماهنگی سازمان های مرتبط و گسترش حمل و نقل در امور گردشگری وابسته است و هر گونه بروز ناامنی در سطوح مختلف، زبان های جبران ناپذیری به این صنعت وارد می سازد (رحیم پور، ۱۳۸۴). حضور مستقیم بازدیدکنندگان و گردشگران در یک کشور علاوه بر توسعه اقتصادی و تبادلات فرهنگی، آن کشور را به عنوان یک قطب امن گردشگری به جهانیان معرفی می کند (صیدایی و هدایتی مقدم، ۱۳۸۹). امنیت چیزی جز تفاهم و مشارکت عمومی جمعیت ساکن یک واحد سیاسی برای رسیدن به رفاه عمومی نیست، این جمعیت بایستی به سطحی از درجه آگاهی به منظور درک موقعیت ها و واقعیت ها برای ایفای نقش بی ضرر برسد تا در آن توانایی دولت و ملت جهت حفظ و بهره برداری از فرهنگ و ارزش هایش افزایش یابد. این همان امنیت ملی است. لذا اگر به این نتیجه برسیم توسعه صنعت گردشگری می تواند درآمدزا باشد و از طریق افزایش درآمد می تواند مفاسد اجتماعی را در جامعه کاهش داده و منجر به توزیع عادلانه ثروت و درآمد شود، نابجا نگفته ایم (رحیم پور ۱۳۸۴).

امروزه گردشگران مناطق امن را برای گذراندن فعالیت های فراغتی انتخاب می کنند(ترالو^۱، ۲۰۱۴). نکته قابل درک این است که سطوح بالای امنیت وقتی در گردشگری ایجاد می شود که کیفیت غذا، بهداشت، اقامتگاه، فعالیت ها، تسهیلات حمل و نقل و... همه به دقت در فرآیند برنامه ریزی لحاظ شوند(جاجی اسماعیلی و کیانپور، ۱۳۹۳). گردشگری پدیده اجتماعی است و یکی از اشکال زندگی اجتماعی محسوب می شود. به همین دلیل توجه به جنبه های اجتماعی و فرهنگی آن مانند امنیت در ارتباط افراد با گردشگران و تاثیرات گردشگری بر جامعه بسیار مهم است(بلنکس و همکاران^۲، ۲۰۱۰). بنابراین توسعه و امنیت مکمل یکدیگر هستند. این امر در صنعت گردشگری و بعد امنیت آن نیز صادق است.

بوم شناختی، نظم و امنیت و گردشگری:

در این مطالعه روابط نظم و امنیت با گردشگری روستایی در منطقه مورد مطالعه مورد تاکید و بررسی قرار می گیرد. به عبارت دیگر اینکه نظم و امنیت با توجه به پهنه های مختلف انسانی و طبیعی در منطقه مورد مطالعه چگونه هستند و چگونه بایستی با توجه به تفاوت ها، برنامه ریزی نظم و امنیت در راستای توسعه گردشگری را اجرایی نمود همه این موارد در چارچوب بوم شناختی مورد مطالعه قرار می گیرد. علاوه بر این با توجه به تفاوت های طبیعی و انسانی در منطقه، مسلماً مراحل مختلف نظم و امنیت و فراهم کردن این چارچوب برای توسعه گردشگری بسیار دشوار است؛ چرا که برای هر زیست بوم محلی یا ناحیه ای بایستی برنامه مشخص و دقیقی را تعریف نمود. برای نمونه نوع برنامه ریزی نظم و امنیت در نواحی کویری با نواحی کوهستانی و دشتی بسیار متفاوت است و عوامل طبیعی و انسانی منطقه چنین وضعیتی را به وجود آورده است. لذا بایستی موضوع نظم و امنیت در قالب بوم شناختی مورد مطالعه قرار گیرد تا این تفاوت ها و موارد دیگر به خوبی مشاهده و مورد تاکید قرار گیرد.

پیشینه:

بیشتر محققین در مطالعات خود به نقش امنیت در گردشگری اشاره کرده اند. از جمله کرک^۳(۱۹۹۸) به صنعت گردشگری در کشورهای سوسیالیستی اروپای شرقی توجه کرده است و معتقد است که ایدئولوژی بسته سوسیالیستی و نوع امنیت موجود نقش موثری در عدم توسعه صنعت گردشگری در این کشورها داشته است. توسان^۴(۲۰۰۱)، معتقد است که کشورهای جهان سوم برای رسیدن به توسعه پایدار گردشگری، نیازمند حمایت نهادها و سازمان های بین المللی هستند که در این زمینه، امنیت در این کشورها از مهمترین بسترهای اولیه است. کیم^۵(۲۰۰۶) به گردشگری در کره شمالی تاکید نموده و معتقد است که ناکامی صنعت

¹ - Tralow

² - Blancas et al

³ -Kreck

⁴ -Tosun

⁵ -Kim

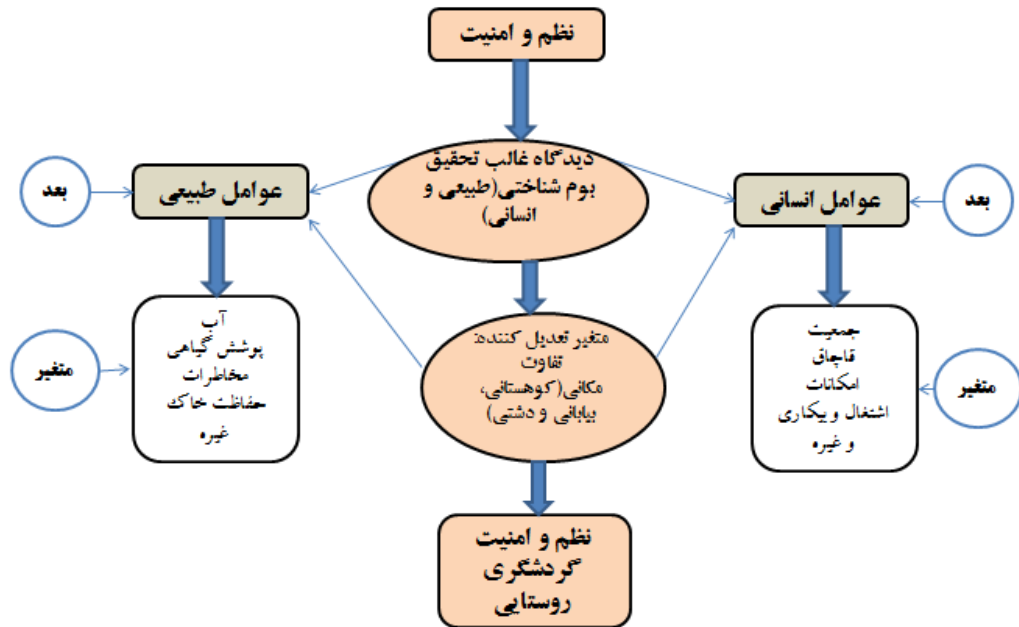
گردشگری در این کشور ناشی از فضای امنیتی و بسته سیاسی این کشور دارد. علاوه بر این جونزا (۲۰۱۰) به این نتیجه رسیده است که تحریم لیبی و سیاست های انزویطلبی و کاهش امنیت این کشور سبب رکود صنعت گردشگری آن شده است. لینلا^۲ و همکاران (۲۰۱۵) بر این باورند که بایستی اثرات اقتصادی گردشگری در روستا مدیریت شود که در این زمینه به شاخص امنیت توجه جدی شده است. پرمانیک و انگدیجایا^۳ (۲۰۱۸) به اثرات مثبت گردشگری از جمله رونق خدمات، ایجاد شغل و درآمدهای جدید برای جامعه روستایی اشاره کرده اند. در این زمینه امنیت را مهمترین بستر در مراحل اولیه معرفی کرده اند. همچنین کدیور و سقای (۱۳۸۶) در پژوهش خود به این نتیجه رسیدند که در صورت عدم سازماندهی مناطق گردشگری، امنیت اجتماعی مکان مربوطه نیز دچار چالش می گردد. نتایج تحقیق تقدیسی و عبرانی (۱۳۸۶) نشان داد که اگر منطقه ای از لحاظ جاذبه غنی باشد، ولی از لحاظ امکانات رفاهی مورد توجه قرار نگیرد، در ارتباط با پذیرش گردشگر با شکست مواجه خواهد شد. کهزادی و همکاران (۱۳۸۸) نتیجه گرفتند که هر گونه بروز ناامنی و به کارگیری خشونت در سطوح مختلف، لطمات جبران ناپذیری را به صنعت گردشگری وارد می سازد. سریرافزار (۱۳۸۸) در مطالعه خود نشان می دهد دو متغیر جنگ و انقلاب می تواند شاخصی برای اندازه گیری احساس ناامنی و تحولات داخلی تلقی شوند، که نسبت به سایر متغیرها اهمیت بیشتری دارد. آقاسی و همکاران (۱۳۸۸) همچنین نتیجه گرفتند که مولفه های تبلیغات و بازاریابی، احساس امنیت و آرامش و مدیریت دارای بیشترین میزان تاثیرگذاری هستند. خدایی (۱۳۸۸) توسعه گردشگری را نیازمند ایجاد نظم و امنیت در کشور می داند؛ زیرا گردشگری صنعتی است که هم عرضه و هم تقاضای آن وابسته به امنیت است. صابر (۱۳۸۸) به این نتیجه رسیده که تاثیرپذیری فرهنگی حتی از یک جریان کوچک گردشگران اجتناب ناپذیر است و بحث نظم و امنیت فرهنگی جامعه میزبان تحت تاثیر آن قرار می گیرد. کرمی دهکردی و همکاران (۱۳۹۱) نتیجه گرفتند که امنیت سرمایه گذار به عنوان نخستین اولویت و بروز درگیری بین گردشگران و افراد بومی به عنوان اولویت آخر در حوزه امنیت گردشگری روستایی مطرح هستند. متقی و همکاران (۱۳۹۵) به این نتیجه رسیدند که ۸۰ درصد گردشگران پس از ورود به ایران، امنیت ایران برای گردشگران را خوب ارزیابی کرده اند. میرزایی (۱۳۹۵) به وجود رابطه بین امنیت و توسعه گردشگری روستایی اشاره دارد و سرمایه گذاری در بخش گردشگری سبب بهبود امنیت شده است. این مطالعه بر خلاف بسیاری از مطالعات دیگر مبتنی بر روش کیفی بوده است. همچنین عوامل طبیعی و انسانی را در قالب رویکرد بوم شناختی در زمینه نظم و امنیت بررسی نموده است. به عبارت دیگر در تحقیقات گذشته موضوع نظم و امنیت در توسعه گردشگری روستایی با توجه به بوم شناختی کمتر مورد توجه بوده در حالی این تحقیق سعی نموده پهنه های جغرافیایی را متناسب با شرایط طبیعی مورد تاکید قرار دهد و عوامل

1 - Jones

2 . Linela et al

3 . Pramanik & Inggadijaya

تاثیرگذار در نظم و امنیت را با در نظر گرفتن شرایط طبیعی بررسی نماید. تقسیم منطقه مورد مطالعه به سه ناحیه کوهستانی، دشتی و بیابانی به همین نکته اشاره دارد.

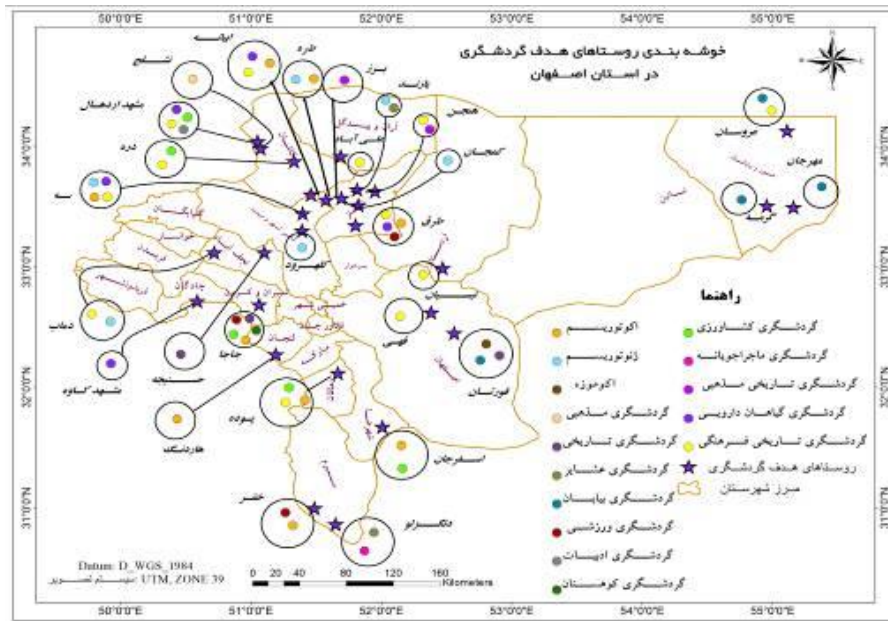


شکل ۱: مدل مفهومی تحقیق

داده ها و روش

معرفی محدوده مطالعه:

موقعیت طبیعی و جغرافیایی استان اصفهان و همچنین استقرار در مرکز فلات ایران و خاک حاصلخیز سبب وجود جاذبه‌های طبیعی بسیاری از جمله، کوه‌های عظیم، غارهای طبیعی و باستانی و روستاهای توریستی و تاریخی با شهرت جهانی شده است، در نتیجه بیشترین سهم روستاهای شناسایی شده با هدف گردشگری در کشور را به خود اختصاص داده است، علی آباد، قورتان، کلهرود، سه، جاجا، مشهد اردهال، مشهد کاوه آهنگر، پوده، دنگزلو، خفر، اسفرجان، نسلج، دره، هاردنگ، مهرجان، گرمه، دم آب، هسنیجه، یارند، هنجن، طره، کمجان، برز، طرق، نیسیان، قهی و ابیانه ۲۷ روستای هدف شناسایی شده در استان اصفهان می‌باشند که هر کدام از این روستاها با توجه به پتانسیل‌های بالفعل و شناسایی توانایی‌های بالقوه می‌توانند در جذب گردشگر در شاخه‌های مختلف موثر باشند. تعداد خوشه‌های گردشگری برای روستاهای هدف در استان اصفهان، ۱۶ خوشه می‌باشد که در موضوعات مختلف، گردشگری کشاورزی، گردشگری دارویی، گردشگری بیابان، گردشگری تاریخی فرهنگی، ژئوتوریسم، گردشگری عشایر و غیره گنجانده می‌شود.



نقشه ۱: خوشه بندی روستاهای هدف گردشگری در استان اصفهان

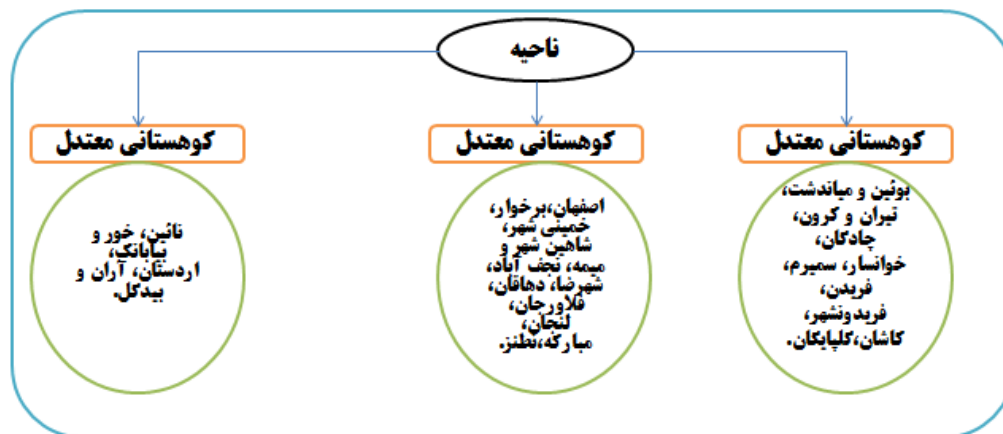
روش تحقیق به لحاظ ماهیت توصیفی-تحلیلی و مبتنی بر داده های میدانی است. داده های این مطالعه به صورت کیفی هستند که به روش مصاحبه جمع آوری شده اند. روش تجزیه و تحلیل داده ها، تحلیل محتوا کیفی است. جامعه آماری تحقیق را کارشناسان مرتبط با حوزه گردشگری و توسعه روستایی تشکیل داده اند که با توجه به مرحله اشباع تئوریک و نتایج تکراری ۱۵ نفر بوده اند. در حقیقت از روش گلوله برفی جهت انتخاب نمونه استفاده شده و با توجه به اینکه نتایج مصاحبه ها نزدیک به هم شده و به مرحله تکرار رسید، لذا ادامه مصاحبه با افراد بیشتری ضرورت نداشته است. به عبارت دیگر ادامه مصاحبه با افراد بیشتر نتیجه جدیدی به همراه نداشته و در این شرایط است که بحث اشباع تئوریک مطرح می شود و ادامه مصاحبه ها ضرورتی ندارد. به همین دلیل حجم نمونه ۱۵ نفر بوده است. در این تحقیق از یافته های مصاحبه با افراد استفاده شده است. تحلیل داده ها بر اساس کدگذاری باز، محوری (اساسی) و انتخابی انجام شد و تا مفاهیم کلی ادامه یافت. جهت تجزیه و تحلیل داده ها با توجه به یافته های گردآوری شده به کدگذاری داده ها اقدام گردید. سپس در ادامه سازمان دهی آنها انجام گرفت. به این صورت که پس از تشخیص فرآیندهای آن، به هر جمله یک کد داده شد و در نهایت نیز آن جمله به عنوان یکی از خرده طبقات شناسایی گردید. در این تحقیق کدگذاری استفاده شده، کدگذاری اساسی است؛ چرا که از عین کلمات افراد مصاحبه شده استفاده شده است. سپس خرده طبقات (خرده عبارت کلامی) جمع آوری شده، سازماندهی گردید و کدهای مشابه یا همان خرده عبارت، در قالب مفهوم محوری نمایان گردید. در حقیقت مطالعه حاضر یک مطالعه کیفی است و معیارها از دورن مصاحبه ها به دست آمده است؛ چرا که این تحقیق یک نوع تحقیق اکتشافی برای شناخت عوامل تاثیرگذار در نظم و امنیت گردشگری روستایی استان اصفهان بوده است.

یافته ها و بحث

برای اینکه بتوان یک مطالعه جامع و مطلوب در زمینه مدیریت نظم و امنیت در گردشگری روستایی استان اصفهان بر اساس بوم شناختی ارائه نمود، بایستی طبقه بندی مناسبی از پهنه جغرافیایی استان بر اساس پارامترهای مختلف انجام شود. با توجه به چارچوب بوم شناختی که مبتنی بر عوامل طبیعی و انسانی و روابط این دو است، منطقه مورد مطالعه به سه طبقه تقسیم شد. ناحیه کوهستانی، دشتی خشک و خشک-بیابانی.

پهنه های جغرافیایی استان اصفهان جهت برنامه ریزی نظم و امنیت:

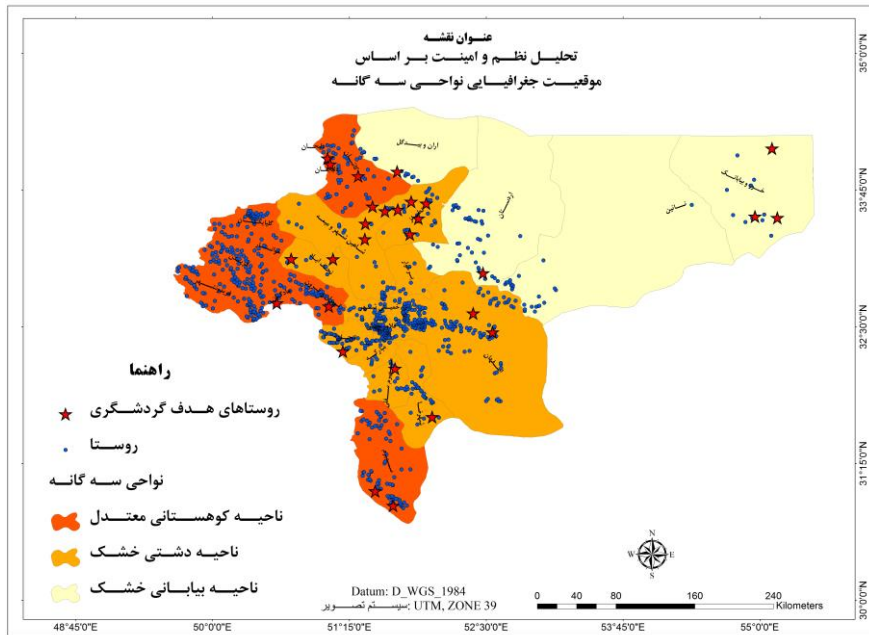
بر اساس طبقه بندی ارائه شده در مطلب قبلی و مشخصات هر کدام از آنها، برای تحلیل نظم و امنیت در گردشگری روستایی در سطح استان اصفهان نیز از این طبقه بندی استفاده می شود. هر کدام از این نواحی تعدادی از شهرستان های استان را شامل می شوند که این شهرستان ها تقریباً از نظر ویژگی های محیطی (ارتفاع، شیب، دما، بارش و...) شبیه هم هستند (شکل ۲).



شکل ۲: طبقه بندی نواحی بر اساس پارامترهای محیطی^۱

بر اساس طبقه بندی انجام گرفته شده و نقشه (۲) ناحیه کوهستانی در غرب، جنوب و شمال غرب پراکنده شده است. ناحیه دشتی خشک نیز در محدوده مرکزی استان تا جنوب آن و در نهایت ناحیه بیابانی خشک نیز در سمت شرق و شمال آن قرار گرفته است.

^۱ - این طبقه بندی به صورت کلی و بر اساس چند پارامتر به صورت ترکیبی ارائه شده است. ممکن است شهرستان های باشند که دارای قسمت کوهستانی باشند اما به دلیل نزدیکی بیشتر با پارامترهای مورد تاکید در ناحیه دشتی خشک قرار گرفته اند و برعکس. بنابراین هر شهرستان بر اساس نزدیکی به خصوصیات ارائه شده در این طبقه بندی قرار گرفته است.



نقشه ۲: طبقه بندی نواحی بر اساس پارامترهای محیطی

تحلیل کارشناسان از نظم و امنیت در نواحی جغرافیایی: بر اساس مصاحبه با کارشناسان و صاحبان نظران مرتبط با بحث های توسعه روستایی و گردشگری، آنها دیدگاه های خود را در زمینه نظم و امنیت در گردشگری روستایی برای هر کدام از سه ناحیه کوهستانی، دشتی خشک و بیابانی خشک به طور جداگانه بیان نمودند. با توجه به اینکه نظم و امنیت دو مفهوم تکمیل کننده همدیگر هستند، در این تحقیق نیز تحت عنوان یک مقوله مورد تاکید بوده اند. آنچه که در زمینه نقطه نظرات وجود دارد این است که برای هر سه ناحیه بسیاری از عوامل نزدیک به هم هستند و در واقع یک مفهوم واحد را بیان می نمایند.

تحلیل کارشناسان از نظم و امنیت در گردشگری ناحیه کوهستانی: تحلیل صاحب نظران مختلف از نظم و امنیت در گردشگری روستایی ناحیه کوهستانی در ۱۱ مورد گنجانده شده است. در مصاحبه با صاحبان نظران این ۱۱ عامل در زمینه نظم و امنیت و حفظ آن در راستای توسعه روستایی و در نهایت گردشگری روستایی موثر دانسته شده است (جدول ۲).

جدول ۲: تحلیل کارشناسان از نظم و امنیت در گردشگری روستایی ناحیه کوهستانی

ردیف	مهمترین عوامل موثر نظم و امنیت در ناحیه کوهستانی	فراوانی
۱	مهاجرت روستاییان ناحیه کوهستانی به شهرها	۸
۲	عدم تثبیت جمعیت در روستاها	۶
۳	عدم آشنایی مردم روستایی از گردشگری	۵
۴	عدم تنوع بخش کشاورزی ناحیه کوهستانی	۶
۵	اهمیت ندادن به صنایع دستی	۴
۶	توزیع نامطلوب فضایی خدمات	۳
۷	نبودن یا کمبود فرهنگ مشارکت و با هم بودن	۳
۸	عدم استفاده از روش های نو در آبیاری در راستای کاهش مسائل مربوط به آب	۹
۹	عدم مشارکت مردم در بحث نظم و امنیت در روستاها	۸
۱۰	عدم وجود جشنواره های بومی-محلی در روستاهای ناحیه کوهستانی در راستای وحدت	۶
۱۱	عدم توسعه زیرساخت ها و خدمات مورد نیاز گردشگران	۵

تحلیل کارشناسان از نظم و امنیت در گردشگری ناحیه دشتی: تحلیل صاحب‌نظران از نظم و امنیت در گردشگری روستایی ناحیه دشتی خشک در ۱۲ مورد خلاصه و جمع‌بندی شده است. بر این اساس یکی از مهمترین عواملی که به عنوان یک تهدید در نظم و امنیت در روستاهای این ناحیه نقش ایفاء می‌کند، نبود روش‌های مدیریتی مناسب در زمینه منابع آب است. مساله آب در روستاهای استان در حال تبدیل شدن به یک معضل هستند و بعضاً نیز مسائل امنیتی زیادی را به دنبال داشته است و از سوی دیگر نظم و امنیت بسیاری از روستاها را تحت شعاع قرار داده است. این موضوع در بلندمدت به عنوان یک عامل مهمی بسیاری از مشکلات اجتماعی و منطقه‌ای را به وجود خواهد آورد، البته در صورتی که مدیریت و برنامه‌ریزی دقیقی انجام نگیرد. به دنبال همین موضوع ایجاد اختلافات و درگیری‌ها با توجه به کمبود منابع آب در سطح برخی روستاها شکل گرفته است و روزبه‌روز نیز بیشتر می‌شود که این موضوع نمی‌تواند وجهه درستی از گردشگری روستایی ارائه نماید. به نظر می‌رسد که حوزه آب با توجه به مهم شمردن بحث نظم و امنیت در منطقه، بایستی جدی‌تری مورد توجه قرار گیرد؛ چرا که ریشه بسیاری از مسائل اجتماعی و اقتصادی در روستاها بوده یا خواهد بود (جدول ۳).

جدول ۳: تحلیل کارشناسان از نظم و امنیت در گردشگری روستایی ناحیه دشتی

ردیف	مهمترین عوامل موثر نظم و امنیت در ناحیه دشتی	فراوانی
۱	نبود روش مدیریتی مناسب در زمینه منابع آب	۴
۲	ایجاد اختلافات و درگیری‌ها با توجه به کمبود منابع آب	۵
۳	روند افزایشی مهاجرت در روستاهای ناحیه دشتی	۷
۴	حذف روش‌های سنتی در مدیریت منابع آب و خاک	۶
۵	فراموش کردن جایگاه صنایع دستی در روستاهای ناحیه دشتی خشک	۳
۶	عدم اختصاص اعتبارات در راستای تقویت اقتصاد روستایی	۳
۷	کم‌اهمیت شمردن خشکسالی در نگاه مدیران	۸
۸	نبود تبلیغات مناسب در زمینه گردشگری و به طور اخص تر گردشگری روستایی در ناحیه خشک	۹
۹	عدم مشارکت مردم در راستای نظم و امنیت	۶
۱۰	عدم توسعه حمل و نقل-ارتباطات	۶
۱۱	تهدیدات قاچاق و ورود جوانان روستایی در این زمینه	۵
۱۲	عدم توزیع مطلوب مراکز امنیتی-انتظامی در راستای توسعه نظم و امنیت	۴

تحلیل کارشناسان از نظم و امنیت در گردشگری ناحیه بیابانی: برای ناحیه بیابانی و روستاهای که در این پهنه جغرافیایی از استان استقرار دارند، صاحب‌نظران همانند دو ناحیه دیگر نیز در زمینه نظم و امنیت در گردشگری روستایی عواملی را ذکر کرده‌اند که مجموعاً در ۱۴ مورد خلاصه شده‌اند. به نظر آنها عدم وجود اشتغال و فعالیت اقتصادی در روستاهای ناحیه بیابانی یکی از مهمترین این عوامل است؛ چرا که با نبود اشتغال و درآمد برای روستاییان به ویژه جوانان در روستاهای ناحیه بیابانی، زمینه مهاجرت و تخلیه روستاها در این ناحیه شکل گرفته و سالانه خیل زیادی از روستاهای خالی از جمعیت می‌شود. این وضعیت در مدیریت نظم و امنیت در راستای توسعه گردشگری روستایی در سطح استان و همچنین ناحیه شرقی استان موثر است (جدول ۴).

جدول ۴: تحلیل کارشناسان از نظم و امنیت در گردشگری روستایی ناحیه بیابانی

ردیف	مهمترین عوامل موثر نظم و امنیت در ناحیه بیابانی	فراوانی
۱	عدم وجود اشتغال و فعالیت اقتصادی در روستاهای ناحیه بیابانی	۴
۲	تشدید بحران کمبود آب و ضعیف شدن خاک	۴
۳	مهاجرت جوانان روستایی به شهر و تخلیه روستاها	۶
۴	عدم پایداری جمعیت در روستاهای پهنه بیابانی	۷
۵	نبود امکانات و زیرساخت های لازم برای روستاییان و جذب گردشگر	۳
۶	نبود زیست انسانی در مکان های مختلف این پهنه جغرافیایی	۳
۷	تهدیدات قاچاق مواد مخدر در روستاهای شرقی ناحیه بیابانی	۹
۸	اهمیت ندادن به جایگاه صنایع دستی روستاهای ناحیه بیابانی	۷
۹	عدم توجه به مشارکت مردم محلی در راستای نظم و امنیت	۶
۱۰	عدم بکارگیری و تلفیق روش های نو و سنتی در زمینه بحران های محیطی ناحیه کوهستانی	۴
۱۱	عدم توزیع مناسب روستاها و تهدیدات موجود این عامل در زمینه نظم و امنیت	۸
۱۲	اقلیم خشک و تهدیدات زیست محیطی (شن های روان، ماسه ها و...)	۱۰
۱۳	عدم دسترسی آسان و جاده های غیر استاندارد و تاثیر در کاهش نظم و امنیت در ناحیه بیابانی	۳
۱۴	عدم وجود ذهنیت مناسب در زمینه نظم و امنیت روستاهای کویری و بیابانی	۳

تحلیل محتوای عوامل بوم شناختی نظم و امنیت گردشگری روستایی: برای اینکه بتوان یک تحلیل از نظر کارشناسان و صاحب نظران در زمینه عوامل بوم شناختی موثر در مدیریت نظم و امنیت گردشگری روستایی ارائه نمود، از تحلیل محتوای کیفی بر اساس نظر ۱۵ کارشناس مرتبط با مسائل توسعه روستایی و گردشگری استفاده شده است. نتایج در دو بخش عوامل طبیعی و انسانی تاثیرگذار ارائه شد. بر اساس نظر کارشناسان عوامل طبیعی تاثیرگذار در مدیریت نظم و امنیت گردشگری روستایی در ده مفهوم کلیدی خلاصه می شود. از مهمترین این مفاهیم مدیریت آب است. این مفهوم با توجه به دو عبارت کلامی یا جمله کلیدی از طریق مصاحبه با افراد به دست آمده است. در واقع مدیریت آب به عنوان یک موضوع کلیدی در راستای نظم و امنیت گردشگری روستایی در منطقه دارای اهمیت است؛ چرا که این موضوع در صورت عدم مدیریت به عنوان یک معضل مهم نه تنها مشکلات اقتصادی و اجتماعی زیادی را به وجود می آورد، بلکه در راستای نظم و امنیت نیز تاثیرگذاری زیادی خواهد داشت. جدول ۵ نتایج این بخش را به صورت واضح بیان می کند.

جدول ۵: تحلیل کیفی عوامل طبیعی تاثیرگذار در نظم و امنیت گردشگری روستایی

ردیف	خرده عبارت کلامی (عوامل طبیعی)	فراوانی	درصد	مفهوم محوری
۱	کمبود آب بر نظم و امنیت اثر دارد.	۷	۴۷	مدیریت آب
۲	در طی چند سال گذشته مساله آب یک مساله امنیتی شده است.	۸	۵۳	
۳	شن های روان یک تهدید زیست محیطی است.	۶	۴۰	مدیریت گردو
۴	گرد و خاک همواره جامعه روستایی را دچار چالش کرده است.	۶	۴۰	خاک و شن های
۵	بایستی در زمینه ماسه ها و شن های روان برنامه جدی بکار گرفت.	۹	۶۰	روان
۶	اثرات خشکسالی بسیار مهم است.	۱۱	۷۳	مدیریت
۷	پیشگیری بحران های خشکسالی یک موضوع اساسی است	۹	۶۰	خشکسالی
۸	با خشکسالی های پی در پی تخلیه روستاها شکل گرفته است.	۱۲	۸۰	

حفاظت از پوشش گیاهی	۳۳	۵	پوشش گیاهی خرد در حال زوال است.	۹
	۲۷	۴	توجه بیشتری به بوته های بیابانی بایستی انجام گیرد.	۱۰
	۴۰	۶	پوشش گیاهی در پایداری اکوسیستم تاثیر دارد.	۱۱
	۵۳	۸	زمینه مشارکت مردم در حفظ پوشش گیاهی منطقه باید اجرا شود.	۱۲
حفاظت خاک	۳۳	۵	با کمبود آب، کیفیت و حاصلخیزی خاک تحت تاثیر قرار گرفته است.	۱۳
	۵۳	۸	حفاظت خاک بایستی با برنامه جدی دنبال شود.	۱۴
توسعه جاذبه توریستی طبیعی	۳۳	۵	گسترش گردشگری طبیعت بسیار مهم است.	۱۵
	۵۳	۸	جاذبه های طبیعی می توانند به روستاها کمک نمایند.	۱۶
	۴۰	۶	پتانسیل های طبیعی گردشگری می توانند مبنای توسعه این بخش باشند.	۱۷
تقویت گردشگری کویر	۲۷	۴	کویر یک پتانسیل نهفته برای جذب توریست است.	۱۸
	۶۷	۱۰	روستاها ی کویری باید برای گردشگری برنامه ریزی شوند.	۱۹
	۳۳	۵	انجام فعالیت های مختلف در کویر به گردشگری آن کمک می کند.	۲۰
استقرار مراکز انتظامی در ارتفاعات	۲۰	۳	ارتفاعات نقش مهمی می توانند در کنترل انتظامی داشته باشند.	۲۱
	۱۳	۲	مراکز انتظامی باید از نظر دسترسی و ارتفاع مناسب باشند.	۲۲
	۲۷	۴	ارتفاعات می توانند در پهنه کویری یک مزیت امنیتی داشته باشند.	۲۳
مدیریت گسترش بیابان	۴۷	۷	گسترش بیابان در حال پیش روی است.	۲۴
	۶۰	۹	خشکسالی های اخیر در گسترش بیابان ها موثر بوده است.	۲۵
	۴۰	۶	پتانسیل های بیابان زمینه های بسیاری می تواند فراهم نماید.	۲۶
	۶۷	۱۰	گسترش بیابان به تخلیه جمعیت و روستاها انجامیده است.	۲۷
کاهش نقاط غیر قابل دسترس	۲۷	۴	نقاط غیر قابل دسترس در پهنه های کویری زیاد است.	۲۸
	۴۰	۶	گسترش بیابان ها به عدم کنترل و دسترسی به برخی مکان ها انجامیده	۲۹
	۳۳	۵	نقاط کور و دور از دسترس در حال افزایش است.	۳۰
	۲۰	۳	نیروی انتظامی در تامین و کنترل نقاط کور نیازمند هزینه بیشتری است.	۳۱

مطابق با عوامل طبیعی تاثیرگذار، عوامل انسانی تاثیرگذار در نظم و امنیت گردشگری روستایی در استان اصفهان نیز مورد بررسی و تحلیل قرار گرفت. تنوع بخشی به اقتصاد روستاها از اولین مفاهیم کلیدی استنباط شده از مصاحبه با کارشناسان است که از طریق دو عبارت کلامی شناخته شده است. تنوع بخشی به اقتصاد روستاها زمینه پایداری سکونتگاه های روستایی و تثبیت جمعیت را فراهم می نماید. همچنین اقتصاد یکی از زمینه هایی محسوب می شود که به امنیت در منطقه کمک می نماید. جدول ۶ نتایج این بخش را بخوبی بیان کند.

جدول ۶: تحلیل کیفی عوامل انسانی تاثیرگذار در نظم و امنیت گردشگری روستایی

ردیف	خرده عبارت کلامی (عوامل انسانی)	فراوانی	درصد	مفهوم محوری
۱	اقتصاد روستاها از کشاورزی صرف خارج شود.	۶	۴۰	تنوع بخشی به اقتصاد روستاها
۲	تنوع سازی تولید بایستی انجام شود.	۷	۴۷	
۳	مهاجرت در حال افزایش است.	۱۱	۷۳	تثبیت جمعیت و کاهش مهاجرت
۴	کنترل جمعیت یک سیاست مهم است.	۷	۴۷	
۵	جمعیت روستاها به ویژه جوانان به شهرها مهاجرت می کنند.	۸	۵۳	
۶	قاچاق یک موضوع مهم در روستاهای شرق است.	۷	۴۷	رفع تهدیدات قاچاق و

مواد مخدر	۶۰	۹	مساله قاچاق و مواد مخدر بایستی کنترل شود.	۷
	۲۷	۴	مواد مخدر در جامعه روستایی رخنه کرده است.	۸
تقویت امکانات و زیرساخت	۳۳	۵	امکانات مناسبی در روستاها وجود ندارد.	۹
	۲۷	۴	زیرساخت های توسعه از نظر اجتماعی بایستی ایجاد شود.	۱۰
	۴۷	۷	ضعف خدمات رسانی همچنان یک ضعف مهم است.	۱۱
	۲۰	۳	توزیع خدمات در سطح نقاط روستایی یک موضوع اساسی است.	۱۲
بهبود جاده های دسترسی و حمل و نقل	۵۳	۸	دسترسی بسیاری از روستاها با مشکل مواجهه است.	۱۳
	۲۷	۴	کیفیت جاده ها و حمل و نقل بایستی مدنظر قرار گیرد.	۱۴
کاهش بیکاری و افزایش اشتغال	۶۷	۱۰	بیکاری مهمترین عامل مهاجرت در روستاها است.	۱۵
	۴۷	۷	جامعه روستایی نیازمند ایجاد مشاغل مختلف است.	۱۶
	۲۷	۴	نبود شغل کافی در بخش کشاورزی، یک موضوع جدی است.	۱۷
مشارکت مردم در امنیت	۲۷	۴	در دهه های گذشته مشارکت مردم در بحث امنیت کاهش یافته است.	۱۸
	۴۰	۶	مشارکت مردم در امنیت با نهادهای مختلف یک راهکار مناسب است.	۱۹
	۵۳	۸	امنیت با همکاری مردم بهتر انجام می شود.	۲۰
اهمیت دادن به صنایع دستی	۶۰	۹	صنعت قالی بافی در روستاها فراموش شده است.	۲۱
	۶۷	۱۰	برخی صنایع دستی روستاییان می تواند به اقتصاد آنها کمک نماید.	۲۲
	۴۰	۶	صنایع بومی بایستی حمایت گردد.	۲۳
تغییر ذهنیت گردشگران نسبت به محیط روستاها	۲۷	۴	گردشگران قبل از ورود دید مناسبی در مورد روستا ندارند.	۲۴
	۲۷	۴	ارائه شرایط مناسب برای گردشگران از نظر ذهنی مهم است.	۲۵
	۲۰	۳	ذهنیت گردشگران یک عامل مهم برای توسعه گردشگری است.	۲۶
افزایش همبستگی و وحدت	۲۷	۴	وحدت روستاییان به بهبود امنیت کمک می نماید.	۲۷
	۴۷	۷	همبستگی روستاییان باید تقویت شود.	۲۸
	۲۰	۳	ایجاد فضای دوستانه در روستاها به وحدت مردم کمک می کند.	۲۹
جشنواره های بومی در راستای نظم	۳۳	۵	راه اندازی جشنواره های بومی به امنیت کمک می نماید.	۳۰
	۴۰	۶	توجه به برنامه های سنتی و گسترش آن به نظم کمک می نماید.	۳۱
	۲۰	۳	جشنواره های بومی یک راهکار مطلوب برای نظم و امنیت است.	۳۲
تقویت اشتراکات فرهنگی	۲۷	۴	بایستی بین مردم روستاها از نظر فرهنگی تعامل ایجاد نمود.	۳۳
	۴۷	۷	توجه به اشتراکات فرهنگی یک عامل مهم در توسعه نظم و امنیت است.	۳۴
افزایش اعتبارات و سرمایه گذاری	۴۰	۶	ارائه تسهیلات مالی به روستاییان پهنه کویری مهم است.	۳۵
	۶۰	۹	سرمایه گذاری در بخش های مختلف باید افزایش یابد.	۳۶
	۴۰	۶	برای بحث امنیت بایستی سرمایه گذاری اقتصادی در روستاها شود.	۳۷
تعیین بازار تولیدات روستایی	۴۷	۷	مهمترین مشکل روستاها عدم وجود بازار برای تولیداتشان است.	۳۸
	۶۰	۹	بازار مناسب برای تولیدات روستایی می تواند به تثبیت جمعیت کمک	۳۹
	۶۷	۱۰	بازار فروش برای محصولات روستایی وجود ندارد.	۴۰
اعتماد اجتماعی	۵۳	۸	میزان اعتماد اجتماعی بین روستاییان کاهش یافته است.	۴۱
	۳۳	۵	اعتماد به جامعه روستایی می تواند به امنیت کمک نماید.	۴۲
	۶۰	۹	بین نهادها و مردم در بحث اعتمادسازی اقدامات اساسی انجام گیرد.	۴۳

نتیجه گیری

به طور کلی اینکه با توجه به ساختارهای طبیعی و انسانی استان اصفهان و به طور جزئی تر سکونتگاه های روستایی آن، الگوی نظم و امنیت در توسعه و گردشگری روستایی نیز متناسب با آن تعریف و چارچوب بندی می شود. در واقع چالش های مدیریتی نظم و امنیت گردشگری روستایی استان نه تنها به دلیل مسائل انسانی است، بلکه بیشتر ریشه در مسائل طبیعی و عدم مدیریت مناسب در این زمینه دارد. جبر جغرافیایی محیط می تواند بهترین توصیف در این زمینه باشد و نمی توان این موضوع را در پهنه سرزمینی استان به ویژه

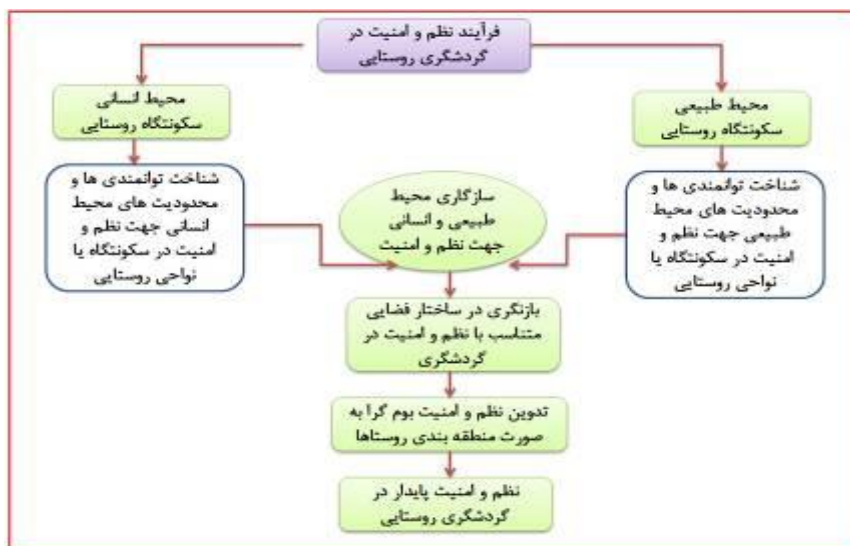
در شرق آن نادیده گرفت. بر اساس همین مفهوم و در راستای آن، بایستی الگوی نظم و امنیت در گردشگری روستایی نیز تعریف شود. در واقع نمی‌توان مدیریت و الگویی که در روستاهای ناحیه کوهستانی پیاده می‌شود، در ناحیه بیابانی نیز بکار گرفت؛ چرا که اولاً نوع جرائم و مشکلات امنیتی در این دو ناحیه متفاوت است. دوماً اینکه ساختارهای طبیعی و انسانی آن نیز با هم تفاوت زیادی دارند. بر اساس ساختارهای طبیعی و انسانی حاکم و با توجه به بوم‌های مختلف، بایستی الگوی نظم و امنیت گردشگری روستایی را باز تعریف کرد.

نتایج گویای آن است که عوامل طبیعی و انسانی متفاوتی در راستای نظم و امنیت گردشگری موثر هستند. بر اساس نظر کارشناسان عوامل طبیعی تاثیرگذار در مدیریت نظم و امنیت گردشگری روستایی در ۱۰ مفهوم محوری خلاصه شده‌اند. از مهمترین آنها می‌توان به مدیریت آب اشاره نمود. با توجه به اینکه اقتصاد روستاها مبتنی بر کشاورزی است در طی چند سال گذشته مشکلات آب به طور جدی مطرح شده و عدم مدیریت درست آن، معضلات اجتماعی زیادی را به وجود آورده است. این وضعیت در نتیجه، شرایط نظم و امنیت را نیز تحت تاثیر قرار می‌دهد و در نهایت رویکرد توسعه گردشگری که شاخصه مهم آن، امنیت گردشگر می‌باشد، به خودی خود تحت تاثیر قرار می‌گیرد. چرا که هر چند مشکل آب به طور مستقیم بر گردشگری تاثیر ندارد، اما پیامدهای آن به صورت ناخواسته گریبانگیر توسعه گردشگری می‌شود. مدیریت گرد و خاک و شن‌های روان، مدیریت خشکسالی، حفاظت از پوشش گیاهی، حفاظت خاک، توسعه جاذبه توریستی طبیعی، تقویت گردشگری کویر، استقرار مراکز انتظامی در ارتفاعات، مدیریت گسترش بیابان، کاهش نقاط غیر قابل دسترس از دیگر مفاهیم محوری و تاثیرگذار در این زمینه هستند.

تنوع بخشی به اقتصاد روستاها، تثبیت جمعیت و کاهش مهاجرت، رفع تهدیدات قاچاق و مواد مخدر، تقویت امکانات و زیرساخت، بهبود جاده‌های دسترسی و حمل و نقل، کاهش بیکاری و افزایش اشتغال، مشارکت مردم، اهمیت دادن به صنایع دستی، تغییر ذهنیت گردشگران نسبت به محیط روستاها، افزایش همبستگی و وحدت، جشنواره‌های بومی در راستای نظم، تقویت اشتراکات فرهنگی و اعتماد اجتماعی از جمله عوامل انسانی و مدیریتی تاثیرگذار روند نظم و امنیت توسعه گردشگری شناخته می‌شوند. در حقیقت این عوامل می‌تواند توسعه گردشگری را دچار معضلات جدی نمایند. در زمینه نظم و امنیت عواملی طبیعی تاثیرگذار هستند که همواره در بحث گردشگری کمتر مورد توجه هستند در حالی که وقتی به صورت ریشه‌ای به موضوع نگاه می‌کنیم متوجه این موضوع می‌شویم که ریشه اصلی مساله به عدم مدیریت درست در زمینه منابع طبیعی مرتبط است. به عبارت دیگر نظم و امنیت در گردشگری به مسائل خارج از این رویکرد بر می‌گردد.

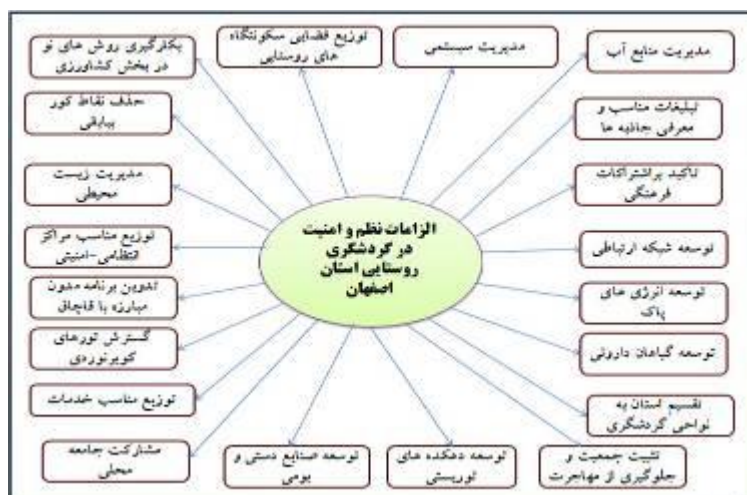
اینکه نظم و امنیت در گردشگری روستایی استان اصفهان چگونه انجام گیرد، مهمترین نکته مورد توجه قرار دادن شرایط طبیعی نواحی و جبر محیطی موجود است. بر اساس این چارچوب نظم و امنیت در راستای گردشگری روستایی استان اصفهان معنای حقیقی و مناسب به خود می‌گیرد. نبایست نظم و امنیت را با مسائل انسانی صرف مرتبط دانست. بلکه ریشه بسیاری از چالش‌ها به دلیل عملکرد نادرست انسان‌ها با توجه به محدودیت‌های منابع محیطی در سطح سکونتگاه‌های روستایی است. بر این اساس باز تعریف

الگوهای فضایی نظم و امنیت در گردشگری روستایی استان اصفهان منطبق بر پهنه های جغرافیایی متفاوت یک ضرورت انکارناپذیر است. به عبارت دیگر برای هر کدام از نواحی استان اصفهان، بایستی الگوی نظم و امنیت متناسب شرایط طبیعی و انسانی آن ارائه نمود. با در نظر گرفتن و تجدیدنظر در ساختارها، کارکردها نیز تغییر خواهد یافت. در راستای نظم و امنیت گردشگری روستایی نیز چنین موضوعی صادق است. به این صورت که با مورد توجه قرار دادن ساختارهای طبیعی و انسانی و درک درست از شرایط موجود، می تواند کارکردهای پایداری را در زمینه نظم و امنیت نیز متصور شد. با مدیریت درست ساختارهای طبیعی، مشکلات و معضلات امنیتی نیز کمتر می شود که این شرایط به تغییر دیدگاه ها در برنامه ریزی نظم و امنیت متناسب با هر یک از نواحی روستایی استان اصفهان مربوط می شود. بر این اساس به طور کلی برای اینکه نظم و امنیت جنبه پایداری به خود گیرد بایستی فرآیند خاصی را مدنظر قرار داد. این فرآیند با توجه به تمامی مطالب بیان شده در شکل (۱) قابل مشاهده است.



شکل ۳: فرآیند نظم و امنیت در گردشگری روستایی

پیشنهادات این تحقیق به صورت الزامات اساسی در راستای مرتفع سازی موضوع بررسی شده ارائه می شود. برای اینکه نظم و امنیت در گردشگری روستایی در استان اصفهان به صورت ریشه ای و اساسی جنبه مناسب به خود گیرد، با توجه به بوم ساختی سکونتگاه های روستایی و نواحی محیطی استان، الزاماتی مورد نیاز است و بایستی سرلوحه برنامه ریزی قرار گیرد. این الزامات هم از نظر طبیعی و هم از نظر انسانی قابل طرح هستند که در شکل زیر اشاره شده اند.



شکل ۴: الزامات نظم و امنیت در گردشگری روستایی

سپاسگزاری

این مقاله از طرح مطالعاتی با عنوان "تحلیل بوم شناختی نظم و امنیت در گردشگری روستایی استان اصفهان" استخراج شده که با حمایت دفتر تحقیقات کاربردی فرماندهی انتظامی استان اصفهان انجام گرفته است. بدین وسیله از همه کارشناسان دفتر تحقیقات کاربردی فرماندهی انتظامی قدردانی می شود.

References:

- Aghasi, A., Irahimzadeh, I., Hadiani, Z.(2009). The role of security in the development of sustainable tourism - a case study of Chabahar city, collection of articles. The First National Conference on Security and Sustainable Development of Tourism, Isfahan (pp. 32-21), Isfahan: Publication of the Applied Disciplinary Research Office of Isfahan Province,(in Farsi).
- Apostolache, M. A. (2014). Regional Development in Romania-From Regulations to Practice, *Procedia Economics and Finance*, 8(1), 35-41.
- Balan M., Burghelea C. (2015). Rural Tourism and its Implication in the Development of the Fundata Village. *Procedia - Social and Behavioral Sciences*, 188(14), 276-281.
- Blancas, J. F., Gonzalez. M., Lozano-Oyola. M., Perez. F. (2010). The assessment of sustainable tourism: Application to Spanish coastal destinations", *Ecological Indicators*,10(2).484-492.
- Fazelnia, G., Shamsuddini, A., Dehghani, K. (2012). An Analysis of the Quality of Location in Rural Settlements of Mamasani County (Case Study: Enemy Section), *Journal of Geographical Explorations of Desert Areas*, 2 (1), 195-220, (in Farsi).
- Ghaderi, Z.(2004). Principles of Sustainable Development of Rural Tourism, Tehran: Publication of the Organization of Municipalities and Villages, (in Farsi).
- Haji Ismaili, L., Kianpour, M.(2014).Tourism security and its problems from the perspective of managers of tourism services offices in Isfahan province, *Journal Strategic Research on Security and Social Order*,13 (2), 45-60, (in Farsi).
- Hezar Jaribi, J.(2011). Sense of social security from the perspective of tourism development, *Journal of geography and environmental planning*, 22 (2), 121-143, (in Farsi).
- Jones,E.(2010).Arab politics and Tourism: Political Change and Tourism in the great Socilist peoples Libyan arab Jamahiriya, *Tourism and political change* edited by R. Butler and W. Suntikul, Oxford: goodfellow.

- Kadivar, A.A., Saghaei, M.(2007). Organizing Tourism in Suburban Resorts, A Case Study of Akhlamd Valley, *Journal of Geographical Research*, 21 (4), 111-134, (in Farsi).
- Karami Dehkordi, M., Kalantari, K., Babajani, A.(2011). Identifying and prioritizing barriers to rural tourism development in the field of security using Delphi technique (Case study: Chaharmahal and Bakhtiari province). *Journal of Strategic Research on Social Issues in Iran*, (41), 59-74, (in Farsi).
- Khodaei, H. (2009). The Relationship between Security, Tourism and Sustainable Economic Development, *Proceedings. The First National Conference on Security and Sustainable Development of Tourism*, Isfahan (pp. 110-102), Isfahan: Publication of the Applied Disciplinary Research Office of Isfahan Province, (in Farsi).
- Kim,S .(2007).Tourism and political ideologies: A case of tourism in North Korea”, *Tourism Management*, 28(3).1031-1043.
- Kohzadi, E., Khadem Al-Husseini, A., Fotuhi, Z., Daei, N. (2008). An Analysis of Social and Cultural Security and Its Role in Sustainable Tourism Development, *Collection of Articles. The First National Conference on Security and Sustainable Development of Tourism*, Isfahan (pp. 89-80), Isfahan: Publication of the Applied Disciplinary Research Office of Isfahan Province, (in Farsi).
- Kreck, L.A (1998).Tourism on Former Eastern European Societies: Ideology in Conflict with Requisites, *Journal of travel research*,36(2)..62-67.
- Learmonth, M., Harding, N(2006).Evidencebased management: The very idea”, *Public administration*, 84(2). 245-266.
- Linela G., Constantin B., Dogaru L.(2015). Advantages and Limits for Tourism Development in Rural Area (Case Study Ampoi and Mureş Valleys). *Procedia Economics and Finance*. 32(2). 1050-1059.
- Mirkatoli, J., Kanhani, M.R. (2011). Assessment of development levels and regional inequalities with multi-criteria decision model, Case study: Rural settlements of Mazandaran province, *Journal of location (geography and land management)*, 1 (2), 2-17, (in Farsi).
- Mirzaei, R. (2012). Relationship between Security and Rural Tourism Development (Case Study of Oramanat Border Region of Kermanshah Province), *National Conference on Border Cities and Security, Challenges and Approaches* (pp. 74-74), Zahedan: Sistan and Baluchestan University, (in Farsi).
- Mottaghi, S., Sadeghi, M., Dalalat, M.(2017). The role of security in the development of foreign tourism (Case study: foreign tourists in Yazd), *Journal of Urban Tourism*, 3 (1), 77-91, (in Farsi).
- Osman, Z., Sentosa, I. (2013). *Mediating Effect of Customer Satisfaction on Service Quality and Customer Loyalty Relationship in Malaysian Rural* , Malaysian: Rural center press.
- Pramanik P., Ingkadijaya R.(2018). The Impact of Tourism on Village Society and its Environmental. *Conference Series Earth and Environmental Science* 145. DOI: 10.1088/1755-1315/145/1/012060.
- Rahimi, M., Pazand, F.(2015). Creative urban tourism model in Iran using hierarchical analytical model, *Journal of initiative and creativity in humanities*, 6 (3), 97-124, (in Farsi).
- Rahimpour, A.(2004). Tourism, Security and Development. *Marketing Monthly*, 17 (2), 33-45, (in Farsi).
- Reeves, D .(2005).*Planning for Diversity: Policy and Planning in a World of Difference*, London: Routledge.
- Rezvani, A.A.(1385). *Geography and Tourism Industry*, Tehran: Payame Noor University Press, (in Farsi).
- Saber, E. (2008). Cultural Security and Sustainable Tourism, *The First National Conference on Security and Sustainable Tourism Development, Proceedings. The First National Conference on Security and Sustainable Development of Tourism*, Isfahan (pp. 65-56), Isfahan: Publication of the Applied Disciplinary Research Office of Isfahan Province, (in Farsi).

- Saïdaei, E., Hedayati Moghadam, Z.(2008). The role of security in tourism development, *Journal of Social Sciences, Journal of Islamic Azad University, Shushtar Branch*, 4 (8), 97-110, (in Farsi).
- Sarirafraz, M. (2009). An Analysis of the Effect of Security on the Dimensions of Tourism Industry Economics in Iran, *Collection of Articles. The First National Conference on Security and Sustainable Development of Tourism, Isfahan* (pp. 45-34), Isfahan: Publication of the Applied Disciplinary Research Office of Isfahan Province, (in Farsi).
- Setayesh, F., Kiani Salmi, S., Mousavi, H.(2019). Ecological and managerial calibration of desert areas in order to evaluate the potential of nature tourism (Case study: Potas tourism complex, Khor city and Biabank), *Journal of Geographical Exploration of Desert Areas*, 7 (2), 219-246, (in Farsi).
- Taghdisi Zanjanì, S., Anbarani, F. (2007). Rural Tourism as a Model in Rural Planning, *Journal of Geography and Regional Development*, 83 (1), 179-192, (in Farsi).
- Taghvaei, M., Taghdisi, A., Boshagh, M.R. (2011). Determining the development position of the cities of Fars province in the main indicators of the agricultural sector, *Journal Spatial Planning*, 1 (2), 25-40, (in Farsi).
- Taleshi, M., Kafash, H.(2018). Codification and validation of basic criteria for integrated water resources management in rural settlements of arid and semi-arid regions, case study: Bajestan region in southern Khorasan Razavi, *Journal Geographical explorations of desert areas*, 6 (2), 81-108, (in Farsi).
- Tarlow, P.(2014). *Tourism Security: Strategies for Effectively Managing Travel Risk and Safety*. United Kingdom: Butterworth-Heinemann press.
- Tosun, C .(2001). Challenges of sustainable tourism development in the developing world: the case of turkey, *Journal of Tourism Management*, 22(4). 289-303.
- Wang L., Yotsumoto Y . (2019). Conflict in tourism development in rural China. *Tourism Management*. 70(1). 188-200.
- Wiley, F. (2010). *Epidemiology Foundations: Epidemiology and Biostatistics*, New York : Sgate press.
- Yu, L., Hou, X. Gao, M., Shi, P .(2010). Assessment of Coastal Zone Sustainable Development: A Case Study of Yantai, China, *Ecological Indicators*, 10(2). 1218-1225.

Original Research Article

**Ecological Analysis of Order and Security in Rural Tourism
of Isfahan Province**

Hojat ollah Sadeghi^{1*}, Mohammad Saib²

1- Phd Geography and rural planning, University of Isfahan, Isfahan, Iran.

2-AM of psychology and research Director of office of Applied Researches of Police
Command in Isfahan province, Iran.

Recieved: 2019 May 18

Accepted: 2021 January 1

Introduction

The tourism industry has a multidimensional nature. In addition to meeting the needs of tourists, it causes major changes in the host community. Therefore, the government tries to provide the opportunity to benefit from the positive aspects of this industry by providing tourist attractions in potential areas. Order and security are the main prerequisites for the development of tourism. In this context, an ecological analysis of order and security can provide a general framework based on the capabilities and limitations available for rural tourism planning. The ecological analysis of order and security is one of the best practices and frameworks for better understanding of areas and planning for order and security in tourism. Ecology is made up of a combination of natural and human factors. If a plan is based on different canons, many problems in the field of order and security can be coped with. The purpose of this research is to conduct an ecological analysis of order and security in the rural tourism of Isfahan Province.

Methodology

The research method is descriptive-analytical in nature and based on field studies. The data are qualitative and collected through interviews. The method of data analysis is the qualitative content analysis. The statistical population of the study consisted of experts of tourism and rural development. It was a sample of 15 people selected according to the theoretical saturation and repetitive results. In fact, the snowball method was used to select the sample. Since the results of the interviews were close together and reached the repetition stage, it was not necessary to continue interviewing more people. After the interviews were done, the coding and data analysis began. In order to analyze the data, they were coded according to the findings. Then, they were organized, and the final results were obtained.

Results and discussion

According to the ecological framework, which is based on natural and human factors and the relationship between the two, the study area was divided into three classes including mountainous areas, dry plains and arid deserts. The expert analysis of the order and security in the rural tourism of the mountainous region covers 11 factors. In the field of order and security and their maintenance for rural development and ultimately rural tourism, these factors are considered effective, which is the reason for not using new methods of irrigation to reduce water issues as the most important factor. The expert analysis of order and security in rural tourism in the dry plain areas addresses 12 factors. One of the most important of those factors that plays a role as a threat to order and security in the villages of this area is the lack of proper management methods in the field of water resources. The issue of water in the villages of the province is becoming a problem, and, in some cases, it has led to many security issues. It has also overshadowed the order and security of many villages. Moreover, the lack of employment and economic activity in the villages of the desert areas is an important factor. The qualitative content analysis was based on the opinions of 15 experts regarding rural development and tourism issues. The results were presented in two sections: natural and human factors. According to the experts, the natural factors influencing the management of order and security of rural tourism can be summarized in ten key concepts. One of them is water management. Also, in terms of the human factors influencing the order and security of the rural tourism in Isfahan Province, the diversification of the rural economy is a key concept inferred from the interviews with the experts.

Conclusion

The results showed that water management, drought management, development of natural tourism attraction, and reinforcement of desert tourism are among the most influential natural factors. Also, diversification in rural economies, population stabilization and reduction of migration, reinforcement of facilities, improvement of access to roads and reducing unemployment are the most important human factors influencing the order and security of rural tourism. The eastern part of the province, which is mostly plain and desert, poses more restrictions to the order and security of rural tourism. The major requirements of security and order in rural tourism can be mentioned as the removal of blind spots in the desert, development of clean energy, division of the province to tourism areas, population stabilization, local community participation, and management of water resources. In general, considering the natural and human structures of Isfahan Province and specifically its rural settlements, a model of order and security is proposed for rural development and tourism. In fact, the management challenges of the rural tourism order and security in the province are not only due to human issues, but they are mostly rooted in natural issues and lack of proper management in this area. The geographical algebra of the environment can be the best indication in this field, which cannot be ignored in the province, especially in the east. It is based on this issue and in line with it that the model of order and security in rural tourism should be defined. In fact, the management model that is implemented in the villages of the mountainous area cannot be applied in the desert area. First of all, because the type of crimes and security problems are different in these two areas. Secondly, its natural and human structures are very different. Based on the prevailing

natural and human structures and according to different ecosystems, the pattern of order and security in rural tourism should be redefined.

Keywords: Ecological analysis, Order and security, Rural tourism, Isfahan Province