

### مقاله پژوهشی

## تحلیل اثرات اسکان غیررسمی بر پایداری محلات شهری؛ مورد مطالعه محله فرودگاه شهر یزد

علی حسینی<sup>۱</sup>، استادیار گروه جغرافیای انسانی، دانشکده جغرافیا، دانشگاه تهران، تهران، ایران  
پژمان رضایی، استادیار گروه جغرافیا، دانشگاه یزد، یزد، ایران  
علی مومنی، دانشجوی کارشناسی ارشد جغرافیا و برنامه‌ریزی شهری، دانشکده جغرافیا، دانشگاه تهران، تهران، ایران

### چکیده

سکونتگاه‌های غیررسمی به‌عنوان یک چالش مهم اجتماعی، اقتصادی، کالبدی و مدیریتی، بسیاری از شهرهای جهان به‌ویژه شهرهای بزرگ کشورهای در حال توسعه از جمله ایران را درگیر کرده است. تقریباً تمام مادرشهرها و شهرهای بزرگ در ایران با این پدیده و پیامدهای منفی آن روبرو هستند. براین اساس، هدف این تحقیق بررسی وضعیت اسکان غیررسمی در ابعاد چهارگانه اجتماعی، اقتصادی، کالبدی و مدیریتی در محله فرودگاه شهر یزد می‌باشد. این تحقیق از لحاظ هدف، کاربردی و از نظر روش، توصیفی-تحلیلی است. جامعه آماری این تحقیق شامل تمام خانوارهای ساکن محله فرودگاه شهر یزد و حجم کل نمونه جهت گردآوری داده‌ها ۳۱۳ مورد است. نتایج تحقیق نشان می‌دهد که نیمی از پاسخ‌دهندگان، کمتر از دو دهه است که در محله فرودگاه اسکان یافته‌اند؛ از این رو این محدوده، محله مهاجرنشینی با ریشه روستایی محسوب می‌شود. وضعیت ابعاد پایداری در این محله نشان از آن دارد که در بعد اجتماعی، پایداری در حد متوسط (۵۰/۷)، در بعد اقتصادی، ناپایدار (۳۸/۵)، در بعد کالبدی، متوسط (۵۳/۱) و در بعد مدیریتی نیز وضعیت متوسط (۴۸/۳) دارد. پایداری مجموع ابعاد فوق نیز با امتیاز ۴۷/۷ در سطح متوسط ارزیابی شده است. نتایج مدل‌سازی معادلات ساختاری نیز به وضعیت نامناسب ابعاد چهارگانه پایداری اشاره دارد. باتوجه به تحلیل‌های انجام‌شده می‌بایست اقدامات توانمندسازی مجدد در راستای بهبود شرایط افراد در این محله انجام شود. از این رو لازم است زیرساخت‌های کالبدی، تعامل و همبستگی محله‌ای، شرایط گروه‌های سنی و خواست آنها، مدیریت یکپارچه و مشارکت شهروندان به‌صورت جدی در برنامه‌ریزی‌های ارتقاء و توانمندسازی لحاظ گردد.

**کلمات کلیدی:** اسکان غیررسمی، پایداری محله‌ای، مهاجرت، شهر یزد.

## مقدمه

از قرن بیست‌ویکم به‌عنوان قرن شهری یاد می‌شود. در سال ۲۰۱۸ حدود ۵۵ درصد از جمعیت جهان در مناطق شهری ساکن بودند و پیش‌بینی می‌شود تا سال ۲۰۵۰، این جمعیت (شهری) به ۶۸ درصد برسد (سازمان ملل<sup>۱</sup>، ۲۰۱۹). در حال حاضر بیشترین رشد شهری در کشورهای در حال توسعه رخ می‌دهد، جایی که میانگین سالانه افزایش جمعیت چهار برابر بیشتر از کشورهای توسعه یافته است (گوسوس و تایون<sup>۲</sup>، ۲۰۲۰)؛ البته مشکلات شهری تنها به‌دلیل رشد جمعیت شهری نیست و می‌توان دلایل دیگری از جمله سیاست‌های بعضاً اشتباه و گمراه‌کننده در این کشورها و گسترش کنترل نشده شهرها را مطرح کرد (بایی<sup>۳</sup> و همکاران، ۲۰۲۰) که موجب می‌شود مدیریت شهری قادر به تحقق کافی خواسته‌های جمعیت رو به رشد خود نباشد و نتیجه آن ظهور سکونتگاه‌های غیررسمی و زاغه‌ها در این کشورهاست (ماهابیر<sup>۴</sup> و همکاران، ۲۰۱۶)؛ اسکان‌بشر سازمان ملل<sup>۵</sup>، ۲۰۰۵). به‌عبارتی سکونتگاه‌های غیررسمی را می‌توان به‌عنوان مناطقی از شهر تعریف کرد که خارج از کنترل دولت بدون طراحی و برنامه‌ریزی، توسعه می‌یابند (کمالی‌پور و دووی<sup>۶</sup>، ۲۰۱۹). با این حال گسترش و ماندگاری این مناطق، عمیقاً ریشه در عملکردهای اجتماعی، اقتصادی و سیاست‌گذاری دولت‌ها دارد (ژانگ<sup>۷</sup>، ۲۰۱۸). برخی دیدگاه‌ها، این‌گونه سکونتگاه‌ها را تامین‌کننده نیروی کار شهرها می‌دانند که در سازمان اجتماعی و اقتصادی شهرها ادغام شده‌اند و به‌عنوان ابزاری برای کنترل اجتماعی، استثمار اقتصادی، سرکوب سیاسی و محرومیت اجتماعی به کار گرفته می‌شوند (کوواسیک<sup>۸</sup> و همکاران، ۲۰۱۶). فقر، بیکاری، مسکن نابهنجار و محله‌های کم‌برخوردار از دیگر پیامدهای اصلی این رشد است (ایراندوست، ۱۳۸۹).

<sup>1</sup> United Nations

<sup>2</sup> Goussous & Tayoun

<sup>3</sup> Baye

<sup>4</sup> Mahabir

<sup>5</sup> UN-Habitat

<sup>6</sup> Kamalipour & Dovey

<sup>7</sup> Zhang

<sup>8</sup> Kovacic

کمالی پور و دووی (۲۰۱۹) اظهار می کنند سکونتگاه های غیررسمی در کشورهای در حال توسعه به طور کلی توسط ریخت شناسی متراکم و نامنظم شهر شناخته می شوند. این محله های غیررسمی به ندرت توسط کسانی که از بخش رسمی شهر هستند، پر می شوند. از طرفی وجود چنین مکان هایی با زیرساخت های بی کیفیت و نامناسب از نظر دسترسی بسیار محدود به سیستم های بهداشتی، درمانی، آب آشامیدنی سالم، سیستم فاضلاب و دفع زباله شناخته می شوند که همین عامل باعث افزایش شیوع بیماری ها و آلودگی محیطی می شود (کاتوکیزا<sup>۱</sup> و همکاران، ۲۰۱۲؛ گیلبرت<sup>۲</sup>، ۲۰۰۷؛ هاتچیت<sup>۳</sup> و همکاران، ۲۰۰۳؛ هانتز<sup>۴</sup>، ۲۰۰۶، ایسونجو<sup>۵</sup> و همکاران، ۲۰۱۱؛ مارا<sup>۶</sup>، ۲۰۰۳؛ اووی و فون<sup>۷</sup>، ۲۰۰۷؛ تونوباز<sup>۸</sup> و همکاران، ۲۰۱۴). همچنین کیفیت مسکن در این سکونتگاه ها بستگی به ویژگی های اجتماعی و کالبدی محیطی دارد که محل زندگی در آن واقع شده است (گوتدینر<sup>۹</sup> و همکاران، ۲۰۱۵). در نتیجه اسکان غیررسمی به سبب ایجاد فقر و گسترش آن و نیز به مخاطره انداختن محیط زیست و تحمیل هزینه های سنگین برای حل مشکلات، تهدیدی جدی برای پایداری و انسجام جامعه شهری تلقی می شود (حبیبی و همکاران، ۱۳۹۷: ۹۰). از این رو یکی از وظایف جوامع امروزی، خلق شهرها و محلات پایدار در زمینه های اقتصادی، محیطی و به ویژه اجتماعی است (مافی و عبدالله زاده، ۱۳۹۶: ۶۴).

بررسی وضعیت ایران نیز نشان دهنده افزایش گسترده و رشد شتابان شهرنشینی نسبت به روستانشینی در چند دهه گذشته است (رضایی، ۱۳۹۴)، به طوری که جمعیت مناطق شهری از ۵/۹ میلیون نفر در سال ۱۳۳۵ (۳۱/۳ درصد کل جمعیت) به ۵۹/۱۵

<sup>1</sup> Katukiza

<sup>2</sup> Gilbert

<sup>3</sup> Hanchett

<sup>4</sup> Hunter

<sup>5</sup> Isunju

<sup>6</sup> Mara

<sup>7</sup> Ooi & Phua

<sup>8</sup> Tumwebaze

<sup>9</sup> Gottdiener

میلیون نفر در سال ۱۳۹۵ (۷۴ درصد کل جمعیت) رسیده است. این ارقام نشان‌دهنده رشد شتابان شهرها و جمعیت شهرنشین کشور است که یکی از نتایج آن، شکل‌گیری محله‌های فقیرنشین در اطراف شهرها و به‌ویژه شهرهای بزرگ است. هر چند سابقه شکل‌گیری نخستین سکونتگاه‌های غیررسمی به مفهوم امروزی، به سال‌های ۱۳۲۵-۱۳۲۰ باز می‌گردد (حاج یوسفی، ۱۳۸۱)، اما شکل گسترده آن به دهه‌های ۱۳۴۰ و ۱۳۵۰ شمسی و به‌دنبال خط‌مشی‌های سیاسی و اقتصادی دولت باز می‌گردد (کاتوزیان، ۱۳۸۱). عملاً در این دوران اصلاحات ارضی و فروپاشی نظام سنتی کشاورزی، زمینه‌های آزادسازی نیروی کار روستایی را فراهم نمود (حسامیان و همکاران، ۱۳۷۵) و در کنار این عوامل، جاذبه‌های شهری و زمینه‌های کار برای بخشی از نیروی کار آزاد شده از روستاها، مهاجرت‌های گسترده را به دنبال داشت که با توجه به ضعف بنیه اقتصادی، بسیاری از خانوارهای روستایی، به ناچار در اطراف شهرها ساکن شده و همین عامل منجر به گسترش حاشیه‌نشینی پیرامون شهرها شد (ربانی خوراسگانی و همکاران، ۱۳۸۵). این در حالی است که اگر کنترل گسترش شهری بر اساس قوانین، ابزار و سطوح مختلف تصمیم‌گیری انجام نشود، هم به ضرر محیط طبیعی ساکنین بوده و هم از نظر پایداری، چنین شهری در معرض تهدید است. به منظور رویارویی با چنین مشکلاتی، برخی کشورها با به کارگیری رهیافت‌های جدید توسعه پایدار به این مهم پرداخته‌اند (نعمت‌اللهی، ۱۳۹۴: ۳۸).

بررسی وضعیت شهر یزد نیز شرایطی همانند روند کل کشور دارد. شهر یزد به عنوان مرکز استان یزد در سال ۱۳۳۵ جمعیتی بالغ بر ۶۳۵۰۲ نفر داشته است و در سال ۱۳۹۵ به ۵۲۹۶۷۳ نفر رسیده است (مرکز آمار ایران، ۹۵-۱۳۳۵). مقایسه نرخ رشد جمعیت این شهر با جمعیت کل کشور حاکی از رشد بسیار سریعتر این شهر است (رشد جمعیت شهری کشور در دوره ۱۳۳۵ تا ۱۳۹۵ برابر با ۳/۹۲ درصد و رشد جمعیت شهر یزد ۱۱/۹ درصد بوده است) و همین امر باعث شکل‌گیری حاشیه‌های شهری و اسکان غیر رسمی در این شهر شده است. یکی از این محلات غیر رسمی،

محله فرودگاه است که با جمعیتی بالغ بر ۹۹۷۱ نفر در قالب ۱۹۶۰ خانوار در این تحقیق مورد بررسی قرار گرفته است. بررسی وضعیت اسکان در ابعاد مختلف اجتماعی، اقتصادی، کالبدی و مدیریتی و ارزیابی پایداری در این محله، از اهداف اصلی این تحقیق بوده است.

### مبانی نظری تحقیق

سکونتگاه‌های غیررسمی به عنوان شهرهای سایه، بعد از شروع انقلاب صنعتی و بوجود آمدن باز توزیع جغرافیایی جمعیت در اروپا شکل گرفت. سپس آرام آرام در کشورهای در حال توسعه پس از شروع فرآیند صنعتی شدن و نوسازی به عنوان ویژگی اصلی اکثر شهرهای چنین کشورهایی نمود پیدا کرد (حکیمی، ۱۳۹۰). آسیب‌های اقتصادی، آسیب‌های زیست‌محیطی، نارسائی‌های خدماتی و زیرساختی و به‌دنبال آن ایجاد محله‌های اسکان غیررسمی از جمله پیامدهای شهرنشینی شتابان بشمار می‌رود (ابونیوا<sup>۱</sup> و همکاران، ۲۰۱۸؛ حیدری نوشهر و نظریان، ۱۳۹۰). امروزه به‌طور قابل توجهی ناامنی و فقر در توسعه و در نتیجه آینده شهرها به وضوح قابل مشاهده است (بولای<sup>۲</sup>، ۲۰۲۰). سکونتگاه‌های غیررسمی از دخالت عوامل چند بعدی مربوط به شهرنشینی و پایداری پدید آمده‌اند. ظهور این سکونتگاه‌ها یکی از آشکارترین چالش‌ها در دنیای پر سرعت است که همچنان جنبه منفی و شهرنشینی شتابان را نشان می‌دهد (نیوا و تاکا<sup>۳</sup>، ۲۰۱۹). در این خصوص در برنامه‌های اسکان بشر سازمان ملل بر مواردی از جمله عدم امنیت ساکنان در خصوص تصرف زمین یا مسکنی که در آن ساکن هستند، عدم خدمات‌رسانی در محله و عدم تطابق مسکن با برنامه‌ریزی و مقررات موجود ساختمان که اغلب در مناطق جغرافیایی و محیط‌های خطرناک قرار دارد، تاکید می‌شود (سینهاروی<sup>۴</sup> و همکاران، ۲۰۱۹). محدوده‌های اسکان غیررسمی دارای

<sup>1</sup> Abunyawah

<sup>2</sup> Bolay

<sup>3</sup> Niva & Taka

<sup>4</sup> Sinharoy

ویژگی‌هایی هستند که این مناطق را از سایر مناطق شهری جدا می‌کند؛ به عنوان مثال در ارتباط با جنبه‌های زیست محیطی، این مناطق بدون توجه به قوانین حاکم بر شهر، به بروز مسائل زیست محیطی در برخورد با زیاله‌های شهری دامن می‌زنند. در مورد جنبه‌های کالبدی به دلیل عدم نظارت قانونی، ساخت و ساز و بلندمرتبه سازی دیده می‌شود که به نوبه خود تراکم جمعیت این مناطق را افزایش می‌دهد. در خصوص جنبه‌های اجتماعی این گونه جوامع که عمدتاً از طبقات کم درآمد هستند، از آموزش لازم برخوردار نیستند (بیک<sup>۱</sup> و همکاران، ۲۰۱۸).

از دیدگاه اقتصاد سیاسی فضا، شهرهای بزرگ کشورهای جهان سوم، بیانگر جلوه‌ای از مجموعه ویژگی‌های متناقضی هستند. این شهرها در مقایسه با دیگر مناطق یک کشور از امکانات بیشتری برخوردارند و بخش اعظم منابع ثروت و قدرت را در خود جمع کرده‌اند. در عین حال انواع فقر، نابسامانی و ناهنجاری را نیز در خود می‌پروراند (ساعی، ۱۳۹۴). همچنین با انعطاف‌ناپذیریهای نهادی، سیاسی و اقتصادی چه در سطح داخلی یا بین‌المللی روبرو هستند (تودارو، ۱۳۹۱). انباشت سرمایه در شهر باعث جذب مهاجران از نقاط محروم به شهر می‌گردد. در شهر نیز از طریق پایین نگه‌داشتن سطح دستمزدها و افزایش تصاعدی قیمت‌ها (یزدانی بروجنی، ۱۳۸۳)، حلقه محرومیت را بر این قشر فاقد حامی تنگ‌تر کرده، بر شدت فقرشان افزوده و آن‌ها را به اسکان غیررسمی وادار می‌کند (حافظ‌نیا و قالیباف، ۱۳۸۰). نتیجه اینکه اسکان غیررسمی محصول مستقیم روابط سرمایه‌داری و شبه سرمایه‌داری است که به دلیل عدم حمایت نهادهای رسمی و قانونی از اقشار بهره‌ده (شریعت‌زاده، ۱۳۸۳)، از قافله توسعه عقب‌مانده یا رانده شده‌اند.

توانمندسازی راهکاری برای توزیع مناسب منابع اقتصادی و اجتماعی به صورت پایدار است. که شرایطی را فراهم می‌آورد تا زندگی اقشار کم‌درآمد و فقیر با تکیه بر ظرفیت‌های درونی و اولویت‌بندی نیازهایشان، توسط خودشان بهبود یابد (افتخاری-

<sup>۱</sup> Bek

راد و اسکندری دورباطی، ۱۳۸۲). البته این مسئله مستلزم آن است که افراد نیز به سطحی از توسعه فردی دست یابند تا امکان انتخاب بر اساس خواسته‌های خود را داشته باشند (حیدری‌سروشجانی و شاطریان، ۱۳۹۶). محورهای اصلی این رویکرد عبارتند از برقراری کامل ارتباط بین بخش مسکن و برنامه‌ریزی کلان اقتصادی؛ پیوند همه جانبه برنامه‌ریزی مسکن با برنامه‌ریزی شهری؛ جهت‌گیری سیاست‌ها برای تحقق توانمندسازی خانواده‌ها با استفاده از سازمان‌های غیردولتی؛ توجه ویژه به مقولات فقر، محیط زیست، بهداشت در برنامه‌های مسکن و حضور دولت در هنگامی که بازار در تامین مسکن با حداقل شرایط قابل قبول برای کم درآمدها مواجه است؛ این حضور باید با حداقل پرداخت سوبسید که به دقت مدیریت شده و در عملکرد بازار انحراف ایجاد نکند انجام پذیرد و نهایتاً فراهم آوردن شبکه‌های زیربنایی و اعطای حقوق مالکیت در مناطق حاشیه‌نشین موجود (کرباسی فروش، ۱۳۹۵). در توانمندسازی سکونتگاه‌های غیررسمی باید حس قوی وحدت، انسجام و مشارکت در این سکونتگاه‌ها، متفاوت بودن نحوه انجام فعالیت‌های ضروری، انتخابی و اجتماعی در فضاهای شهری سکونتگاه‌های غیررسمی، بالا بودن تعاملات اجتماعی و میزان استفاده آنان از فضاهای شهری توسط مدیران، برنامه‌ریزان و طراحان مورد توجه قرار گیرد. در غیر این صورت نتیجه مورد نظر حاصل نخواهد شد (حبیبی و گرامی، ۱۳۹۷).

گسترش مناطق اسکان غیررسمی در شهرها در تضاد با توسعه پایدار شهری است و از سویی دیگر نابرابری و عدم پایداری با مفاهیمی همچون غیررسمی بودن اقتصاد و سکونتگاه‌های شهری، عدم امنیت مسکن و محرومیت اجتماعی مرتبط است (سویانکا و سیو<sup>۱</sup>، ۲۰۱۸). پیدایش مفهوم پایداری در دهه ۱۹۷۰ را، می‌توان نتیجه رشد منطقی تازه‌ای نسبت به مسائل جهان، محیط زیست و توسعه دانست که به نوبه خود تحت تاثیر عواملی همچون نهضت‌های زیست محیطی دهه ۱۹۶۰ و اولین کنفرانس سازمان ملل درباره محیط زیست و توسعه استکھلم، قرار گرفته بود (مفیدی و کامران کسمایی،

<sup>1</sup> Soyinka & Siu

۱۳۹۵). شهرها به عنوان عامل اصلی ایجاد کننده ناپایداری در جهان به شمار می‌روند (حسین‌زاده دلیر و همکاران، ۱۳۸۸)، بنابراین مسائل و مشکلات موجود به ویژه در شهرها نشانگر عدم تحقق مشخصه‌های پایداری در آنهاست (ملکی و دامن باغ، ۱۳۹۲). در دهه ۱۹۹۰ رویکرد پایداری برای سکونتگاه‌های غیررسمی مطرح شد که هدف آن بهبود مسکن خود ساخته در این سکونتگاه‌ها و پیشنهادات برخی سیاست‌ها مانند امکان استفاده مجدد و صرفه جویی در مصرف آب، بازیافت زباله و غیره بود (وارد و اسمیت<sup>۱</sup>، ۲۰۱۵). در سال‌های اخیر اهداف توسعه پایدار<sup>۲</sup> (سازمان ملل، ۲۰۱۵) شامل ۱۱ هدف در قالب شهرها و جوامع پایدار و دستورالعمل توسعه پایدار ۲۰۳۰ (مجمع عمومی سازمان ملل<sup>۳</sup>، ۲۰۱۵) برای پایداری شهرها در نظر گرفته شده است. هدف یازدهم به درصد جمعیت شهری که در زاغه‌ها یا سکونتگاه‌های غیررسمی زندگی می‌کنند، اشاره دارد و بر ایمنی، تاب‌آوری و پایداری شهرها تاکید می‌کند (وانگ<sup>۴</sup> و همکاران، ۲۰۱۹). آمارهای جهانی کنونی، نشان‌دهنده کاهش نسبی این مناطق، اما افزایش مطلق ساکنان در چنین مناطقی است (کوفر<sup>۵</sup> و همکاران، ۲۰۱۸).

توسعه پایدار، رویکردی جامع به بهبود کیفیت زندگی انسانها در جهت تحقق رفاه اقتصادی، اجتماعی و محیطی سکونتگاه‌های انسانی است (تورجمن<sup>۶</sup>، ۲۰۰۰). ارزیابی میزان پایداری در توسعه سکونتگاه‌های شهری، گونه‌ای از توسعه پایدار است. هدف از پایداری شهری دستیابی به تعادل بین توسعه شهری و حفاظت از محیط زیست است که از نظر اجتماعی جنبه‌هایی همچون درآمد، اشتغال، مسکن، خدمات اساسی، زیرساخت‌ها و حمل‌ونقل عادلانه را تضمین می‌کند، چراکه شرایط کالبدی سکونتگاه‌های غیررسمی به شدت بر کیفیت زندگی جوامع تأثیر می‌گذارد (مونتویا<sup>۷</sup>،

<sup>1</sup> Ward & Smith

<sup>2</sup> Sustainable Development Goals (SDGs)

<sup>3</sup> United Nations General Assembly

<sup>4</sup> Wang

<sup>5</sup> Kuffer

<sup>6</sup> Torjman

<sup>7</sup> Montoya



۲۰۲۰). دستیابی به این هدف زمانی میسر خواهد بود که این نوع توسعه به بطن اصلی برنامه‌های توسعه رسوخ کند. به عبارتی توزیع بهینه خدمات و امکانات به گونه‌ای هدایت شود که به نفع تمامی اقشار و گروه‌های اجتماعی جامعه و تحقق عدالت اجتماعی و فضایی باشد (نظم‌فر، ۱۳۹۵).

پایداری گاه به‌عنوان هدف و گاه به عنوان نتیجه در نظر گرفته می‌شود؛ بنابراین ارزیابی پایداری به‌مثابه معیاری برای اندازه‌گیری موفقیت مطرح شده است. ارزیابی پایداری ابزاری است که با آن می‌توان به تصمیم‌سازان و سیاست‌گذاران کمک کرد تا تصمیم بگیرند برای ساختن جامعه‌ای پایدارتر چه اقداماتی داشته باشند (یزدانی و همکاران، ۱۳۹۸). توسعه پایدار در مقیاس محله به معنای ارتقای کیفیت زندگی در آن و شامل همه ویژگی‌ها و اجزای زیست محیطی، فرهنگی، اجتماعی و اقتصادی بدون ایجاد مانعی برای نسل آینده است (ساسان‌پور و همکاران، ۱۳۹۳) و مداخله عقلانی به منظور بهبود این روابط با تأکید بر حقوق همه انسان‌ها و همچنین حاصل تامل طولانی مدت است که همواره با توجه به خواست‌ها و نیازهای افراد و با در نظر گرفتن شرایط سیاسی، اقتصادی، اجتماعی و محیطی، تغییر یافته و سرلوحه تمامی فعالیت‌ها و برنامه‌های توسعه شده است (نظم‌فر و همکاران، ۱۳۹۷). در این خصوص می‌توان ویژگی‌های محله پایدار را رضایت از کلیت مسکن محله، ایمنی، زیباشناسی، قابلیت دستیابی و دسترسی به امکانات و تسهیلات، تعاملات اجتماعی، پویایی و رونق، آمیختگی (حوزه فعالیت‌ها، انتخاب مسکن)، سلامت زیست محیطی و تراکم (جمعیتی و ساختمانی) عنوان کرد (بهاادیری و کوٹاراکا<sup>۱</sup>، ۲۰۱۸). نمود توسعه پایدار محله‌ای در این است که همه مردم و ساکنین آن از همه گروه‌ها، از حقوق و امکانات برابر استفاده نموده و همچنین مسئولیت فعالیت‌ها و تصمیم‌گیری‌هایی که بر محیط زندگیشان تاثیر می‌گذارد، را بپذیرند (کاظمیان و همکاران، ۱۳۹۰). بنابراین توسعه شهری متناسب با رویکرد پایداری می‌بایست همزمان تعادلی را از نظر کالبدی، اقتصادی و اجتماعی در

<sup>1</sup> Bahadure & Kotharkar

سطح شهر بوجود آورد. حال نکته اساسی اینجاست که مناطق حاشیه‌ای شهری تا چه میزان از پایداری برخوردارند و شرایط زیست و فعالیت آن‌ها در چه شرایطی است؟

### داده‌ها و روش‌ها

پژوهش حاضر از لحاظ هدف، کاربردی و از نظر روش، توصیفی-تحلیلی است و هدف آن بررسی شرایط اسکان محدوده غیررسمی فرودگاه شهر یزد می‌باشد. جامعه آماری این تحقیق مشتمل بر ۱۶۹۰ خانوار ساکن در این محله است. حجم کل نمونه بر اساس فرمول کوکران مشتمل بر ۳۱۳ سرپرست خانوار برآورد شده است. شیوه انتخاب خانوارهای نمونه، تصادفی ساده است. لازم به ذکر است ابعاد و متغیرهای مورد نظر این تحقیق با استفاده از تجربه سایر تحقیقات مشابه مشخص و سپس با نظرخواهی از افراد خبره دانشگاهی که در زمینه مرتبط با موضوع تحقیق تخصص داشتند، نهایی شد. مجموع متغیرهای این تحقیق بالغ بر ۵۰ متغیر در قالب ابعاد اجتماعی، اقتصادی، کالبدی- محیطی و مدیریتی است (جدول ۱). طبقه‌بندی و تحلیل داده‌ها و اطلاعات با استفاده از نرم‌افزارهای آماری صورت گرفت. از نرم‌افزار SPSS برای بررسی وضعیت متغیرهای مورد پژوهش و از نرم‌افزار AMOS برای مدل‌سازی معادلات ساختاری ابعاد پایداری استفاده شد. روایی پرسشنامه از طریق روایی محتوایی صورت گرفت و پایایی کلی متغیرهای تحقیق بر طبق ضریب آلفای کرونباخ ۰/۷۵۳ و به تفکیک ابعاد اجتماعی ۰/۷۵۳، اقتصادی ۰/۷۶۳، کالبدی- محیطی ۰/۷۵۵ و مدیریتی ۰/۷۶۱ محاسبه شد. در این تحقیق از روش‌های مختلف آماری از جمله میانگین، انحراف معیار و آزمون تی تک‌نمونه‌ای و معادلات ساختاری استفاده شد.

جدول ۱- ابعاد و متغیرهای موثر بر پایداری سکونتگاه‌های غیررسمی محله فرودگاه

ابعاد	متغیرها	منابع
اجتماعی	میزان تحصیلات، مهاجرت، دلایل مهاجرت، طلاق، سرقت و دزدی، مفاسد اجتماعی، اعتیاد، عدم تعلق مکانی، درگیری قومی، رفت و آمد با همسایگان، مسئولیت‌پذیری برای حل امور محله بخصوص مشکلات مالی، مشارکت مردم در حل مشکلات	یزدانی و همکاران، ۱۳۹۸؛ حبیبی و گرامی، ۱۳۹۷؛ مافی و عبداله‌زاده، ۱۳۹۶؛ جعفری-مهرآبادی و همکاران، ۱۳۹۶؛ برزگر و همکاران، ۱۳۹۶؛ محمدی و خان‌محمدی، ۱۳۹۶؛ نظم‌فر و همکاران، ۱۳۹۵؛ مصطفوی صاحب، ۱۳۹۴؛ ساسان‌پور و همکاران، ۱۳۹۳؛ کاظمیان و همکاران، ۱۳۹۰؛ بیگیتانلار و همکاران، ۲۰۱۵؛ سویاینکا و سیو، ۲۰۱۸؛ مونتویا، ۲۰۲۰
اقتصادی	درآمد، میزان ثبات درآمد، اشتغال در کارگاه‌های صنعتی، میزان بیکاری جوانان، بیکاری‌های فصلی، اشتغال زنان خارج از خانه، میزان بدهکاری به بانک‌ها، رضایت از هزینه‌ها، تنوع مشاغل، وجود مشاغل کاذب	یزدانی و همکاران، ۱۳۹۸؛ ساسان‌پور و همکاران، ۱۳۹۳؛ مصطفوی صاحب، ۱۳۹۴؛ نظم‌فر و همکاران، ۱۳۹۷؛ نظم‌فر و همکاران، ۱۳۹۵؛ قرخلو و همکاران، ۱۳۸۸؛ بیگیتانلار و همکاران، ۲۰۱۵؛ سویاینکا و سیو، ۲۰۱۸؛ امین و مرشد <sup>۱</sup> ، ۲۰۱۹؛ مونتویا، ۲۰۲۰
کالبدی- محیطی	مبلمان شهری، امکانات آموزشی، خدمات درمانی، بهداشتی، حمل‌ونقل عمومی، سیستم برق‌رسانی، آب شرب، کیفیت مسکن، میزان انطباق نقشه مسکن با شرایط زندگی، نقشه و بافت مسکن، بافت شهر، راه‌های دسترسی، دسترسی به مرکز شهر، فاصله محل اسکان با مراکز درمانی، فاصله محل اسکان با مراکز آموزشی، فاصله محل اسکان با راه‌های ارتباطی، موقعیت محل اسکان نسبت به شهر، مراکز فرهنگی، تاسیسات و تجهیزات در محل اسکان، تقسیم پلاک-های مسکونی و نحوه واگذاری‌ها، دفع زباله، دفع فاضلاب، پارک‌ها و فضای سبز، میزان آلودگی هوا، توجه مردم به حفظ محیط‌زیست	دویران، ۱۳۹۹؛ یزدانی و همکاران، ۱۳۹۸؛ ساسان‌پور و همکاران، ۱۳۹۳؛ مصطفوی صاحب، ۱۳۹۴؛ نظم‌فر و همکاران، ۱۳۹۷؛ جعفری-مهرآبادی و همکاران، ۱۳۹۶؛ نظم‌فر و همکاران، ۱۳۹۵؛ میرکتولی و همکاران، ۱۳۹۲؛ کاظمیان و همکاران، ۱۳۹۰؛ وارد و اسمیت، ۲۰۱۷؛ بیگیتانلار و همکاران، ۲۰۱۵؛ سویاینکا و سیو، ۲۰۱۸؛ اوودو <sup>۲</sup> و همکاران، ۲۰۱۸؛ امین و مرشد <sup>۱</sup> ، ۲۰۱۹؛ مونتویا، ۲۰۲۰
مدیریتی	بازدید مسئولان از محله، تسهیلات بانکی، پوشش بیمه، رضایت از وضعیت مدیریت شهری، اهمیت دادن مدیران شهری به مشارکت مردم، تمایل مردم به مشارکت با مدیران شهری، میزان پارتی‌بازی مدیران شهری، میزان اهمیت شهرداری به اسکان حاشیه شهر، فعالیت و حضور به موقع نیروهای امدادی، عملکرد مدیریت محلی شوراهای محله	نصیری هنده‌خاله، ۱۳۹۷؛ کاظمیان و همکاران، ۱۳۹۰؛ وارد و اسمیت، ۲۰۱۵؛ صحران <sup>۳</sup> و همکاران، ۲۰۱۹؛ امین و مرشد <sup>۱</sup> ، ۲۰۱۹

<sup>1</sup> Ameen & Mourshed

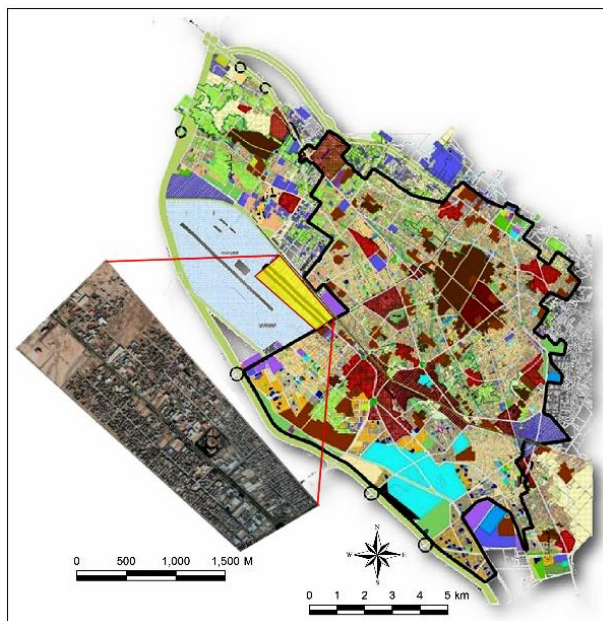
<sup>2</sup> Dawodu

<sup>3</sup> Saharan

### منطقه مورد مطالعه

یزد مرکز استان و شهرستان یزد در مرکز ایران است. این شهر بین رشته‌های شیرکوه و خرائق و در دشتی گسترده به نام دشت یزد- اردکان قرار گرفته است. شهر تاریخی یزد به دلیل وسعت، یکپارچگی و حفظ اصالت تاریخی، استفاده از مصالح بومی و مصرف کمترین انرژی در تولید بناهای خشتی و هماهنگی کامل با اقلیم سخت کویری به عنوان اولین شهر تاریخی ایران در یونسکو به ثبت رسید. ثبت این شهر تاریخی در واقع پاسداشت قرن‌ها حافظه تاریخی و تمدنی مردمان سخت‌کوش کویر از یک سو و تاکید بر هویت تمدنی و تاریخی ایران از سوی دیگر است. شهر تاریخی یزد که از میراث غنی نهفته در ارزش‌های پایداری برخوردار است، به سرعت تحت فشارهای مدرنیته دچار تحولات فضایی شده است (کاظمی، ۱۳۹۴).

مطابق با آخرین سرشماری عمومی نفوس و مسکن در سال ۱۳۹۵، از کل جمعیت ساکن در این شهر، تعداد ۴۵۹۱۴ نفر را مهاجرین تشکیل می دهد (مرکز آمار ایران، ۱۳۹۵). از دهه ۱۳۵۰ توسعه فیزیکی شهر در اطراف عناصر تازه تأسیس در حاشیه شهر آغاز می شود و در ابتدا این رشد معمولاً در اطراف خیابانهای تازه تأسیس که عناصر جدید را به شهر متصل می کرد، صورت می گرفت. احداث کارخانه‌هایی در حاشیه شهر و الحاق روستاهای حاشیه‌ای در بافت شهری در دهه‌های بعدی شدت می گیرد که خود سبب رشد بی‌قواره می شود. همچنین مهاجرت ساکنان روستاها و شهرهای اطراف به یزد موجب رشد مناطق غیررسمی شد (مهندسین مشاور آمایشگران توسعه متوازن، ۱۳۸۷). یکی از این محله‌های حاشیه‌نشین، محله فرودگاه است (شکل ۱) که در غرب این شهر قرار دارد. این محله با توجه به خصوصیات مختلف اقتصادی و اجتماعی دارای اهمیت بوده و بررسی وضعیت آن می تواند به توسعه این محله و شهر یزد نیز کمک نماید.

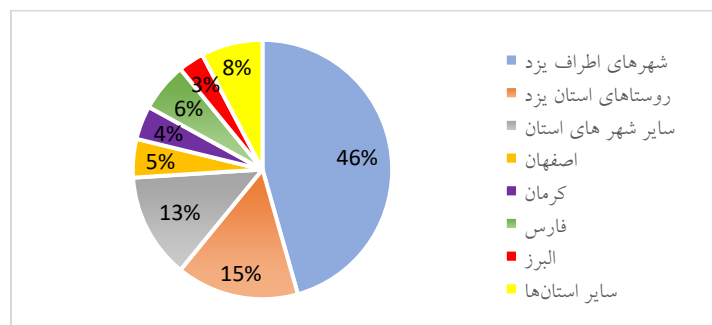


شکل ۱- موقعیت جغرافیایی محله فرودگاه شهر یزد

### نتایج و بحث

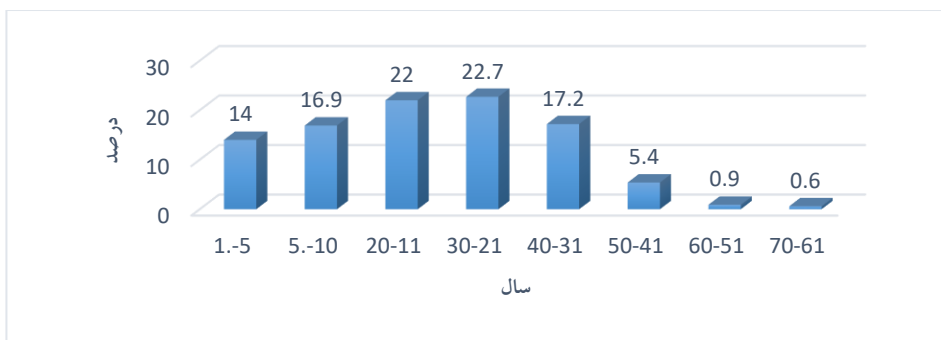
همانگونه که اشاره شد اطلاعات میدانی این تحقیق در قالب پرسشنامه‌های خانوار ساکن در محله فرودگاه شهر یزد گردآوری شده است. از مجموع پاسخ‌دهندگان ۱۹۵ نفر (۶۲/۳ درصد) مرد و ۱۱۸ نفر (۳۷/۷ درصد) زن بوده‌اند. همچنین از مجموعه افرادی که مورد پرسش قرار گرفتند، ۱ درصد افراد بی‌سواد و ۹/۶ درصد سواد در سطح ابتدایی، ۱۴/۷ درصد راهنمایی، ۵۸/۵ درصد دیپلم و ۱۷ درصد کارشناسی و بالاتر بوده‌اند. همچنین از نظر سن، ۲۸/۶ درصد در گروه سنی ۲۰ تا ۳۵ سال، ۳۹/۸ درصد بین ۳۵ تا ۵۰ سال و ۳۱/۶ درصد در گروه سنی ۵۰ ساله و بیشتر قرار گرفتند. محل اسکان خانوار قبل از اسکان در محله فرودگاه: همانگونه که در شکل ۲ نشان داده شده است حدود ۵۰ درصد خانوارهای ساکن این محله، محل سکونت قبلی خود را شهرهای اطراف یزد عنوان کردند. با ورود مهاجران، گسترش سریع جمعیت این شهر و به‌ویژه گسترش بافت کالبدی رخ داده است. بررسی خانوارها گویای آن است

که بسیاری از آنها از روستاها و سپس شهرهای دیگر استان به این محله نقل مکان کرده و این محله به یکی از کانون‌های مهاجرپذیر شهر یزد تبدیل شده است.



شکل ۲- محل قبلی خانوارهای ساکن محله فرودگاه (به درصد)

مدت اقامت در یزد و محله فرودگاه: بررسی مدت اقامت خانوارها نیز نشان می‌دهد که بیش از ۵۰ درصد پاسخ‌گویان کمتر از ۲۰ سال است که در محله فرودگاه اسکان یافته‌اند و تنها ۶/۹ درصد پاسخ‌گویان بیش از ۴۰ سال است که در شهر یزد اسکان داشته‌اند. این ارقام نشان‌دهنده مهاجرپذیری سریع این محدوده است. بیشترین اسکان مربوط به خانوارهای با سکونت بین ۲۱ تا ۳۰ سال است که ۲۲/۷ درصد از خانوارها را تشکیل می‌دهند (شکل ۳).



شکل ۳- مدت اسکان خانوارهای پاسخگو در شهر یزد و محله فرودگاه

**وضعیت متغیرهای اجتماعی:** برای بررسی وضعیت اجتماعی محله فرودگاه، متغیرهای مختلفی از جمله سرقت و دزدی، مفاسد اجتماعی، اعتیاد، مشارکت و غیره مورد بررسی قرار گرفته است. همانگونه که یافته‌های میدانی نشان می‌دهد، از نظر مواردی همچون مفاسد و اعتیاد، شرایط چندان مناسبی در محله حاکم نیست اما در زمینه‌هایی همچون وجود مشکلات با همسایگان، درگیری‌های قومی و سرقت، شرایط مناسب‌تر است. بیشترین میانگین، مربوط به متغیر اعتیاد (۳/۱۱) و کمترین نیز مربوط به درگیری قومی (۱/۴۸) است. بنابراین با توجه به مجموع میانگین‌های به دست آمده و مقایسه آنها با میانگین ملاک (عدد ۳) بایستی اینگونه نتیجه گرفت که وضعیت متغیرهای اجتماعی چندان نمی‌تواند مناسب تلقی شود (جدول ۲).

جدول ۲- وضعیت متغیرهای اجتماعی در محله فرودگاه از دید پاسخگویان

انحراف معیار	میانگین	سهم پاسخ‌های پرسش‌شوندگان					متغیر
		خیلی زیاد	زیاد	متوسط	کم	خیلی کم	
۱/۰۶۲۱۷	۲	۱/۳	۹/۹	۱۸/۸	۲۷/۵	۴۲/۵	سرقت و دزدی
۱/۱۹۸۴۴	۲/۵۲	۴/۵	۱۸/۵	۲۸/۸	۲۱/۱	۲۷/۲	مفاسد اجتماعی
۱/۲۰۷۱۰	۳/۱۱	۹/۳	۲۰/۱	۱۵	۲۸/۱	۲۷/۵	اعتیاد
۰/۹۴۳۷۱	۱/۷۶	۱/۳	۴/۵	۱۶	۲۶/۵	۵۱/۸	عدم تعلق مکانی
۰/۸۳۲۴۶	۱/۴۸	۰/۶	۲/۶	۱۰/۵	۱۷/۶	۶۸/۷	درگیری قومی
۱/۰۰۷۴۶	۱/۵۰	۱/۶	۵/۸	۲۸/۴	۲۸/۱	۳۶/۱	رفت و آمد با همسایگان
۱/۰۱۸۵۵	۲	۱/۹	۵/۴	۲۵/۶	۲۸/۱	۳۹	مسئولیت‌پذیری امور محله بخصوص برای حل مسائل مالی
۰/۹۲۳۲۶	۲/۰۱	۱/۶	۲/۲	۲۶/۸	۳۴/۵	۳۴/۸	مشارکت مردم در حل مشکلات

**وضعیت متغیرهای اقتصادی:** برای بررسی وضعیت اقتصادی محله فرودگاه، متغیرهایی همچون رضایت از درآمد و ثبات درآمدی، هزینه‌ها، بیکاری و اشتغال مورد بررسی قرار گرفته است. همانگونه که نتایج برداشت‌های میدانی نشان می‌دهد عمده پاسخ‌ها

پایین‌تر از میانگین است و از دید پاسخگویان شرایط مناسبی از نظر اقتصادی حاکم نمی‌باشد. بیشترین میانگین مربوط به بیکاری جوانان (۳/۳۹) و میزان بدهکاری به بانک‌ها (۳/۳۱) و همچنین کمترین میانگین نیز مربوط به اشتغال زنان خارج از خانه (۱/۶۹) و رضایت از درآمد (۱/۸۶) است. بنابراین بعد اقتصادی نیز با توجه به مقایسه میانگین‌ها، حد متوسط و رو به پایین است و در حقیقت نیاز به تقویت متغیرهای اقتصادی برای محله فرودگاه یک نیاز ضروری است (جدول ۳).

جدول ۳- وضعیت متغیرهای اقتصادی در محله فرودگاه از دید پاسخگویان

انحراف معیار	میانگین	سهم پاسخ‌های پرسش‌شوندگان					متغیر
		خیلی زیاد	زیاد	متوسط	کم	خیلی کم	
۱/۱۴۹۴۶	۱/۸۶	۴/۱	۶/۱	۲۲/۴	۲۶/۵	۴۱	رضایت از درآمد
۱/۱۴۴۸۱	۱/۹	۷/۷	۱۱/۹	۱۱/۵	۲۷/۴	۴۱/۴	میزان ثبات درآمد
۰/۹۵۷۹۲	۲/۲۸	۳/۵	۱۰/۵	۱۶	۲۳/۳	۴۶/۶	رضایت از اشتغال در کارگاه‌های صنعتی
۱/۲۵۰۱۹	۳/۳۹	۲۲/۱	۴۱	۲۳	۸/۷	۵/۲	میزان بیکاری جوانان
۲۳۵۷۸	۳/۲	۲۷/۵	۲۱/۸	۲۱/۲	۱۸/۸	۱۰/۵	بیکاری‌های فصلی
۱/۱۶۶۵۶	۱/۶۹	۸/۶	۱۷/۶	۳۳/۹	۲۳	۱۹/۶	اشتغال زنان خارج از خانه
۱/۲۰۸۳۳	۳/۳۱	۲۲/۹	۲۴/۹	۲۱/۸	۱۹/۶	۱۳/۴	میزان بدهکاری به بانک‌ها
۱/۱۵۰۴۳	۲/۱۱	۴/۲	۹/۳	۲۰/۸	۲۵/۶	۳۹/۹	رضایت از هزینه‌ها
۱/۱۳۳۳۶	۲/۳۵	۷/۶	۲۴/۷	۳۳/۵	۱۷/۲	۱۶/۹	تنوع مشاغل
۱/۲۲۴۰۲	۳/۱۱	۲۹/۴	۲۵/۴	۳۱/۳	۱۰/۵	۱۲/۵	وجود مشاغل کاذب (دستفروشی، تکدی‌گری و غیره)

وضعیت متغیرهای کالبدی- محیطی: برای بررسی وضعیت کالبدی- محیطی محله فرودگاه، متغیرهای متعددی مورد بررسی قرار گرفته است. همانگونه که نتایج برداشت‌های میدانی نشان می‌دهد عمده پاسخ‌ها در حد میانگین است. کمترین میانگین



مربوط به شاخص‌های رضایت از خدمات درمانی، آموزشی و بهداشتی و بیشترین میانگین نیز مربوط به رضایت از سیستم برق‌رسانی و رضایت از آب شرب است. در این زمینه نیز بررسی میانگین متغیرها و مقایسه آنها با میانگین مبنا نشان می‌دهد که وضعیت متوسط و رو به پایینی در زمینه بعد کالبدی حاکم است و نیاز به تقویت آنها وجود دارد (جدول ۴).

جدول ۴- وضعیت متغیرهای کالبدی-محیطی در محله فرودگاه از دید پاسخگویان

انحراف معیار	میانگین	سهم پاسخ‌های پرسش‌شوندگان					متغیر
		خیلی زیاد	زیاد	متوسط	کم	خیلی کم	
۰/۹۵۰۲۹	۲/۵۴	۲/۲	۱۰/۲	۴۲/۵	۲۹/۴	۱۵/۷	مبلمان شهری
۱/۰۸۱۰۶	۲/۴۳	۱	۱۸/۲	۲۸/۴	۲۷/۵	۲۴/۹	امکانات آموزشی
۰/۲۴۶۱۳	۲/۴۲	۷	۱۵	۲۰/۴	۲۸/۴	۲۹/۱	خدمات درمانی
۱/۰۹۳۹۵	۲/۴۴	۳/۸	۱۲/۸	۳۰/۷	۲۹/۷	۲۳	خدمات بهداشتی
۱/۰۷۲۲۸	۲/۶۶	۳/۵	۱۶/۹	۳۹/۶	۲۱/۴	۱۸/۵	حمل و نقل عمومی
۱/۰۲۲۲۵	۳/۲۶	۱۱/۵	۲۷/۸	۴۴/۱	۹/۳	۷/۳	سیستم برق‌رسانی
۱/۰۴۲۲۵	۲/۹۸	۶/۴	۲۴/۶	۳۹/۶	۱۹/۸	۹/۶	آب شرب
۰/۹۴۷۸۷	۲/۸۰	۲/۶	۱۶/۳	۵۲/۴	۱۶	۱۲/۸	کیفیت مسکن
۰/۹۲۸۰۸	۲/۶۵	۲/۶	۱۰/۹	۴۹/۲	۲۴/۳	۱۳/۱	میزان انطباق نقشه مسکن با شرایط زندگی
۰/۹۰۷۸۲	۲/۶۵	۰/۹	۱۵/۳	۵۴/۴	۲۵/۹	۱۲/۵	نقشه و بافت مسکن
۱/۰۳۳۵۴	۲/۵۹	۲/۲	۱۵/۳	۴۱/۵	۲۱/۷	۱۹/۲	بافت شهر (شکل شهر، شیب و غیره)
۰/۹۲۴۸۸	۲/۸۸	۲/۶	۲۰/۱	۴۸/۶	۱۹/۵	۹/۳	راه‌های دسترسی
۱/۰۸۷۱۸	۲/۵۷	۴/۸	۱۰/۹	۴۲/۲	۲۰/۸	۲۱/۴	دسترسی به مرکز شهر
۱/۱۲۵۱۲	۲/۷۱	۶/۷	۱۶/۳	۳۴/۲	۲۶/۵	۱۶/۳	فاصله محل اسکان با مراکز درمانی
۱/۱۲۶۱۶	۲/۶۹	۳/۸	۲۱/۴	۳۳/۵	۲۱/۷	۱۹/۵	فاصله محل اسکان با مراکز آموزشی

۱/۰۶۲۳۱	۲/۷۷	۳/۸	۱۹/۸	۴۱/۵	۱۸/۸	۱۶	فاصله محل اسکان با راه‌های ارتباطی
۰/۹۰۸۱۷۷	۲/۴۶	۰/۶	۷/۳	۴۸/۶	۲۴	۱۹/۵	موقعیت محل اسکان نسبت به شهر
۰/۰۸۷۱۸	۲/۵۷	۴/۸	۱۰/۹	۴۲/۲	۲۰/۸	۲۱/۴	مراکز فرهنگی (کتابخانه و غیره)
۰/۹۵۰۲۹	۲/۵۴	۲/۲	۱۰/۲	۴۲/۵	۲۹/۴	۱۵/۷	تاسیسات و تجهیزات مختلف در محل اسکان
۱/۰۶۶۷۴	۲/۵۷	۴/۲	۱۱/۵	۴۱/۲	۲۲/۷	۲۰/۴	تقسیم پلاک‌های مسکونی و نحوه واگذاری‌ها
۱/۱۳۸۰۷	۲/۶۶	۵/۸	۱۶/۶	۳۵/۱	۲۳	۱۹/۵	دفع زباله
۲/۰۷۵۴۸	۲/۷۷	۷/۶	۱۳/۷	۳۸/۷	۱۸/۵	۲۱/۴	شبکه فاضلاب
۰/۹۲۴۸۸	۲/۸۷	۲/۶	۲۰/۱	۴۸/۶	۱۹/۵	۹/۳	پارک‌ها و فضای سبز
۱/۱۳۴۵۶	۲/۶۳	۹/۹	۲۶/۹	۳۱/۵	۱۶/۲	۱۵/۴	میزان آلودگی هوا
۱/۱۹۸۵۵	۲/۵۱	۴/۴	۲۰/۵	۲۵/۸	۲۳/۱	۲۶/۲	توجه مردم به حفظ محیط زیست

**وضعیت متغیرهای مدیریتی:** برای بررسی وضعیت مدیریتی محله فرودگاه، متغیرهایی همچون رضایت از وضعیت مدیریت شهری و عملکرد آن، میزان توجه مدیران شهری به مناطق حاشیه‌ای و مشارکت مورد بررسی قرار گرفته است. همانگونه که نتایج برداشت‌های میدانی نشان می‌دهد، در مواردی همچون توجه مدیران به مشارکت شهروندان، میزان رابطه خویشاوندگاری مدیران شهری و رضایت از عملکرد شورای محله، پاسخ‌ها پایین‌تر از میانگین است. بیشترین میانگین مربوط به متغیر خویشاوندگاری مدیران شهری (۳/۳۲) و کمترین نیز مربوط به میزان اهمیت شهرداری به اسکان حاشیه شهر (۲/۱۹) است. بنابراین با توجه به حداقل و حداکثر میانگین به دست آمده، می‌توان گفت که بعد مدیریتی نیز از دید مردم چندان مناسب نیست و توجه جدی‌تری برای تقویت متغیرهای ذکر شده لازم است (جدول ۵).

جدول ۵- وضعیت متغیرهای مدیریتی در محله فرودگاه از دید پاسخگویان

انحراف معیار	میانگین	سهم پاسخ‌های پرسش‌شوندگان					متغیر
		خیلی زیاد	زیاد	متوسط	کم	خیلی کم	
۱/۰۳	۲/۶۳	۳/۵	۱۲/۱	۴۹/۸	۱۴/۱	۲۰/۴	رضایت از مدیریت شهری (شورا و شهرداری)
۰/۹۷	۲/۳۵	۳/۵	۴/۵	۳۸	۳۲/۶	۲۱/۴	اهمیت دادن مدیران شهری به مشارکت مردم
۱/۱۱	۲/۵۸	۶/۱	۱۱/۸	۳۶/۷	۲۵/۲	۲۰/۱	تمایل مردم به مشارکت با مدیران شهری
۱/۲۸	۳/۳۲	۲۳/۹	۲۷/۷	۲۷/۲	۱۵/۳	۱۰/۹	میزان پارتنری بازی مدیران شهری
۱/۰۸	۲/۱۹	۲/۹	۷/۷	۳۱/۳	۲۲/۴	۳۵/۸	میزان اهمیت شهرداری به اسکان حاشیه شهر
۰/۹۴	۲/۹۷	۴/۸	۱۹/۲	۵۳/۷	۱۲/۸	۹/۶	فعالیت و حضور به موقع نیروهای امدادی (پلیس، آتش‌نشانی و غیره)
۱/۰۱	۲/۴۲	۳/۸	۷	۳۸/۷	۲۹/۴	۲۱/۱	میزان رضایت از عملکرد مدیریت شورای محله

ارزیابی ابعاد پایداری در محله فرودگاه شهر یزد: برای بررسی سنجش پایداری هر یک از ابعاد تحقیق از آزمون تی تک‌نمونه‌ای استفاده شده است. هدف اصلی این آزمون مقایسه ابعاد مورد نظر با حد وسط است. از آنجا که نماگرهای هر متغیر با طیف لیکرت سنجیده شده‌اند، پس با ترکیب نماگرها، عدد ۳ به‌عنوان حد متوسط در نظر گرفته شده است. در آزمون تی تک‌نمونه‌ای فرض  $H_0$  حاکی از برابری با عدد سه (حد متوسط) است و فرض  $H_1$  حاکی از عدم برابری با حد متوسط است که با توجه به سطح معنی‌داری ۰/۰۰۰، فرض یک پذیرفته می‌شود. نتایج حاصل از آزمون تی تک-نمونه‌ای در جدول ۶ حاکی از آن است که چهار بعد اجتماعی، کالبدی، اقتصادی و مدیریتی، با توجه به اختلاف میانگین آنها به ترتیب برابر با (۰/۸۳۰، -۰/۴۸۲، -۰/۳۳۲ و -۰/۴۰۶) و همچنین حد بالا و پایین این چهار بعد، منفی بوده و نشانگر

کوچکتر بودن میانگین از مقدار مشاهده شده می‌باشد، در نتیجه این چهار بعد در زمینه پایداری محله فرودگاه شهر یزد در شرایط مناسبی قرار ندارد.

جدول ۶- وضعیت ابعاد پایداری بر اساس آزمون تی تک نمونه‌ای

وضعیت	میانگین	Test Value= 3				مقدار T	ابعاد
		فاصله اطمینان ۰/۹۵		اختلاف میانگین	سطح معنی‌داری (Sig)		
		حد بالا	حد پایین				
ضعیف	۲/۱۶	-۰/۷۵۹	-۰/۹۰۲	-۰/۸۳۰	۰/۰۰۰	-۲۲/۷	اجتماعی
ضعیف	۲/۶۶	-۰/۲۵۴	-۰/۴۱۰	-۰/۳۳۲	۰/۰۰۰	-۸/۳۶	اقتصادی
ضعیف	۲/۵۱	-۰/۴۲۳	-۰/۵۴۰	-۰/۴۸۲	۰/۰۰۰	-۱۶/۲	کالبدی- محیطی
ضعیف	۲/۵۹	-۰/۳۲۹	-۰/۴۸۳	-۰/۴۰۶	۰/۰۰۰	-۱۰/۴	مدیریتی

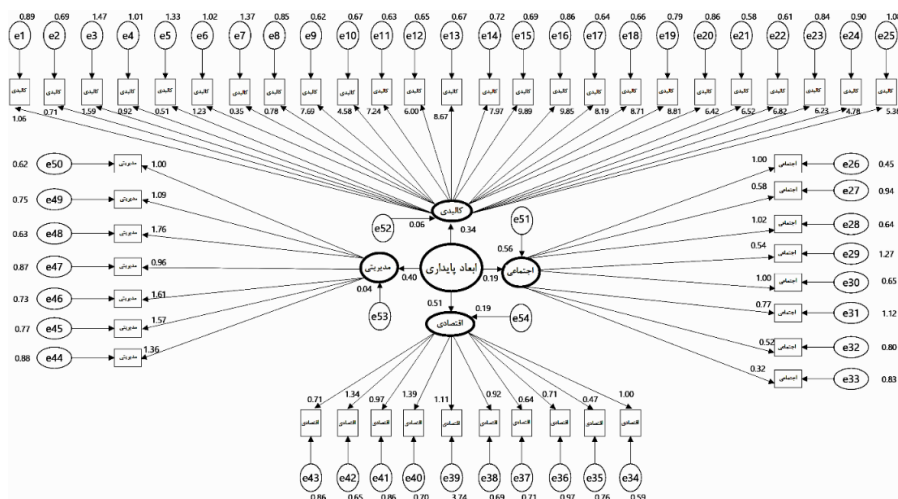
تحلیل ابعاد پایداری با استفاده از مدل‌سازی معادلات ساختاری: پس از برازش شاخص‌های مورد مطالعه و تایید آنها، در محیط نرم‌افزار AMOS مدل وضعیت پایداری بر اساس ابعاد چهارگانه ترسیم شد. این مدل یک مدل عاملی مرتبه دوم است که در آن تعدادی از متغیرهای پنهان، متغیر پنهان دیگری را اندازه‌گیری می‌کنند. مدل ساختاری برای برآورد و تحلیل ابعاد پایداری محله فرودگاه شهر یزد در شکل ۴ نشان داده شده است تا اهمیت و به‌ویژه امکان مقایسه آنها بهتر فراهم آید. همان‌طور که ملاحظه می‌شود، عمدتاً ضرایب استاندارد مقادیر بالایی را نشان می‌دهند و این امر در رابطه با بارهای عاملی متغیرهای اجتماعی، کالبدی، اقتصادی و مدیریتی نیز صادق است. به‌طور کلی با حذف اثرهای خطای اندازه‌گیری در رویکرد معادلات ساختاری، ضریب ابعاد پایداری در بعد اقتصادی به مراتب از دیگر ابعاد مطلوب‌تر است. میزان بار عاملی هر یک از ابعاد، تبیین‌کننده وضعیت هر کدام از آنها در مدل معادلات ساختاری است. بر اساس همین نتایج، میزان تبیین مدل برای بعد اقتصادی برابر با ۰/۵۱، مدیریتی

برابر با ۰/۴۰، کالبدی برابر با ۰/۳۴ و اجتماعی برابر با ۰/۱۹ است و به جز یک مورد از آنها مابقی ابعاد بیشتر از ۰/۳ هستند که نشانگر وضعیت قابل قبول متغیرهای قرار گرفته در مدل می‌باشد. برآورد خطای استاندارد، نسبت بحرانی و سطوح معنی‌داری نشان می‌دهد که تمامی این برآوردها، در سطح ۹۹ درصد معنی‌دار هستند. به عبارت دیگر همانند نتایج بررسی ابعاد بر اساس آزمون تی تک نمونه‌ای که بعد اقتصادی وضعیت مناسبی از نظر پایداری نسبت به دیگر ابعاد داشته است، بررسی این ابعاد بر اساس مدل‌سازی معادلات ساختاری نیز چنین موضوعی را نشان می‌دهد.

نهایتاً نتایج حاصل از برازش مدل نهایی نشان می‌دهد که مدل دارای برازش خوبی بوده و اعتبار و دقت لازم را در زمینه وضعیت ابعاد پایداری بیان می‌کند. در واقع این مدل توانسته است چگونگی و سطح وضعیت ابعاد پایداری را بر اساس هر کدام از شاخص‌ها به خوبی تبیین و ارائه نماید (جدول ۷). از جمله شاخص‌های مهم در این زمینه شاخص کای اسکوتر برابر ۴۳۵۶/۴ و سطح معنی‌داری ۰/۰۰۰ است و نسبت کای اسکوتر به درجات آزادی یا کای اسکوتر نسبی (CMIN/DF) که مقادیر ۱ تا ۵ برای آن مناسب است، نتیجه‌ای مطلوب را نشان می‌دهد. همچنین می‌توان به شاخص برازندگی تطبیقی (CFI) معادل ۰/۹۳۱، شاخص برازندگی (GFI) برابر ۰/۹۳۴ و شاخص نرم‌شده برازندگی (NFI) برابر ۰/۹۴۲ (که دامنه آن بین صفر تا یک و ریشه دوم میانگین مربعات خطای برآورد (RMSEA) برابر با ۰/۰۷۲ که مرز قابل قبول آن کمتر از ۰/۰۸ است و میزان HOELTER برابر با ۱۳۷ که بالاتر از ۷۵ می‌باشد)، اشاره نمود که با مقادیر پیشنهادی و استاندارد مطابقت دارند. بر اساس نتایج کلی مدل همانند نتایج آزمون آماری، وضعیت ابعاد پایداری مانند اقتصادی، اجتماعی، کالبدی و مدیریتی در شرایط نامناسبی قرار دارد. چرا که میزان بار عاملی محاسبه شده برای هر چهار بعد بسیار پایین بوده که در شکل ۵ نیز به آنها اشاره شده است.

جدول ۷- ارزیابی کلیت مدل اندازه‌گیری ابعاد پایداری

شاخص برازش	CMIN	DF	CMIN/DF	CFI	RMSEA	HOELTER	RMR	GFI	NFI	PRATIO
مقادیر	۴۳۵۶/۴	۹۸۷	۴/۵۴۳	۰/۹۳۱	۰/۰۷۲	۱۳۷	۰/۰۳۶	۰/۹۳۴	۰/۹۴۲	۰/۵۴۶
سطح قابل پذیرش	-	-	<۵	>۰/۹	<۰/۰۸	>۷۵	≈۰	>۰/۹	>۰/۹	۱-۰



شکل ۴- مدل نهایی وضعیت ابعاد پایداری محله فرودگاه یزد

### نتیجه‌گیری

بررسی روند شهرنشینی شهر یزد در مقایسه با کل کشور، حاکی از رشد سریع‌تر شهرنشینی این شهر است. به طوری که از سال ۱۳۳۵ تا ۱۳۹۵ نرخ رشد جمعیت این شهر بالغ بر ۱۱/۹ درصد و رشد شهرنشینی کشور بالغ بر ۳/۹۲ درصد بوده است. با توجه به این نرخ رشد، در طول این شش دهه تعداد ۴۶۶۱۷۱ نفر به جمعیت شهر یزد اضافه شده که بخشی از آنها ناشی از نرخ رشد طبیعی شهر و بخش قابل توجهی از آن ناشی از مهاجرت‌های مختلف از داخل و خارج از استان یزد به سمت این شهر

می‌باشد. از جمله نتایج ملموس این جمعیت‌پذیری سریع، گسترش بافت کالبدی شهر و به ویژه شکل‌گیری حاشیه‌های شهری در شهر یزد است. از جمله محله‌های غیررسمی این شهر، محله فرودگاه است که در این مقاله مورد بررسی قرار گرفته است. برای بررسی وضعیت اسکان در این محله، متغیرهای مختلفی در ابعاد اجتماعی، اقتصادی، کالبدی، مدیریتی در نظر گرفته شده و در قالب پرسشنامه، اطلاعات جمع‌آوری شده است. نتایج نشان داد حدود ۵۰ درصد جمعیت پاسخ‌گویان کمتر از ۲۰ سال اخیر وارد این محله شده‌اند و مبداء این مهاجران، شهرها و روستاهای استان و استان‌های همجوار (کرمان، اصفهان و فارس) بوده است. بررسی متغیرهای اجتماعی در محله فرودگاه از نظر پایداری نشان‌دهنده شرایط عمدتاً ناپایدار تا متوسط است. البته در زمینه مشکلات با همسایگان و درگیری‌های قومی شرایط تقریباً پایداری در محله حاکم است. در زمینه متغیرهای کالبدی، شرایط پایداری حدود ۹۴ درصد از متغیرها در سطح متوسط ارزیابی شده و حدود ۶ درصد تقریباً پایدار است. متغیرهای اقتصادی نیز بین شرایط تقریباً ناپایدار تا متوسط ارزیابی شده است، به‌طوری‌که ۴۰ درصد متغیرها در وضعیت تقریباً ناپایدار و ۶۰ درصد در وضعیت پایداری متوسط ارزیابی شده است. متغیرهای مدیریتی و نهادی نیز عمدتاً در شرایط متوسط ارزیابی شده است. وضعیت نامناسب محله نه تنها در زمینه شرایط بافت کالبدی، بلکه در زمینه مشکلات اجتماعی نیز نمود جدی دارد. نتایج آزمون تی تک‌نمونه‌ای نیز به شرایط ضعیف ارزیابی ابعاد پایداری اشاره دارد. با توجه به اینکه بخش قابل توجهی از مشکلات محله فرودگاه در زمینه مسائل اقتصادی است، بنابراین باید با رویکرد توسعه پایدار و توجه به تمامی ابعاد آن با اولویت بعد اقتصادی و پایدارسازی شرایط اقتصادی محله فرودگاه، امکان شرایط زیست و فعالیت مناسب برای خانوارهای ساکن این محله فراهم آید. زمینه پایدارسازی این محله با یک برنامه مدون و اساسی قابل انجام است. شاخص‌های اجتماعی و اقتصادی محله فرودگاه شهر یزد با همدیگر وابستگی چندجانبه دارند و تاکید بر هر یک از این شاخص‌ها، دیگر شاخص‌ها را تحت تاثیر قرار می‌دهد. بر همین

اساس در نظر گرفتن تمامی ابعاد برای پایدارسازی محله مورد مطالعه یک ضرورت انکارناپذیر است. در حقیقت برای اینکه محله مورد نظر به یک سطح مناسب از پایداری برسد، بایستی تمامی ابعاد به صورت نظام‌مند در نظر گرفته شوند.

### منابع

- Abunyewah, M., Gajendran, T., & Maund, K. (2018). Profiling informal settlements for disaster risks. *Procedia engineering*, 212, 238-245.
- Ameen, R. F. M., & Mourshed, M. (2019). Urban sustainability assessment framework development: The ranking and weighting of sustainability indicators using analytic hierarchy process. *Sustainable Cities and Society*, 44, 356-366.
- Barzegar, S., Divasalar, A., Ghorbani, A. & Sedaghat, M. (2017). Measuring and assessing the Social sustainability of small cities (A Case study of small cities in Mazandaran province). *Urban Structure and Functional Studies*, 4(14), 7-30. (in Farsi)
- Baye, F., Wegayehu, F., & Mulugeta, S. (2020). Drivers of informal settlements at the peri-urban areas of Woldia: Assessment on the demographic and socio-economic trigger factors. *Land Use Policy*, 95, 104573.
- Bek, M. A., Azmy, N., & Elkafrawy, S. (2018). The effect of unplanned growth of urban areas on heat island phenomena. *Ain Shams Engineering Journal*, 9(4), 3169-3177.
- Bolay, J. C. (2020). *Urban Planning Against Poverty: How to Think and Do Better Cities in the Global South*. Springer Nature.
- Consulting Engineers logistician balanced development. (2008). Studies on the organization of informal settlements and measures to empower their communities with an emphasis on urban improvement with the perspective of Shahrnagar Shahr Yazd, the parent company of Iran's specialized civil engineering and urban improvement, Yazd. (in Farsi).
- Dawodu, A., Cheshmehzangi, A., & Akinwolemiwa, B. (2018). The systematic selection of headline sustainable indicators for the development of future neighbourhood sustainability assessment tools for Africa. *Sustainable cities and society*, 41, 760-776.
- Doviran, I. (2020). Assessing the viability of urban contexts with an emphasis on social sustainability, A Case study of informal settlements in Hamadan. *Urban Social Geography*, 7(1), 47-64. (in Farsi)



- Eftekhari-Rad, Z. & Eskandari Dorabati, Z. (2002). The World Bank's policy on empowering the housing market in 1993 is a new agenda for housing policy. *Haft Shahr*, 1(8), 77-81. (in Farsi)
- Gharkhlu, M., Abdi Yangi Kand, N. & Zanganeh Shahraki, S. (2009). Analysis of the Level of Urban Sustainability in Informal Settlements of Sanandaj. *Human Geography Research*, 42, 1-16. (in Farsi)
- Gilbert, A. (2007). The return of the slum: does language matter? *International Journal of Urban and Regional Research*, 31(4), 697-713.
- Gottdiener, M., Budd, L., & Lehtovuori, P. (2015). *Key concepts in urban studies*: Sage.
- Goussous, J., & Tayoun, L. (2020). A holistic approach to slum reduction: finding gaps in Cairo's 'how-to-deal' model with international collected experience. *Cities & Health*, 1-15.
- Habibi, K., Ghaderi, A., Asadi, J. & Rahimi, A. (2018). Evaluation the level of sustainability in informal neighborhoods by using ecological footprint model, The case of Abas-abad neighborhood, Sanandaj. *Quarterly Journal of Urban Studies*, 7(26), 89-98. (in Farsi)
- Habibi, M. & Gerami, N. (2018). How to use urban spaces in informal settlements case Study: East Side of Chamran Highway of Tehran: Between Pole-e-Mulla Sadra & Pol-e-Modiriat, *Scientific Research Quarterly, Urban Research and Planning, Islamic Azad University, Marvdasht Branch*, 9(32), 163-174. (in Farsi)
- Hafiznia M. R. & Ghalibaf M. B. (2001). Spatial Distribution of Political Power in Iran through the Development of Local Institutions. *Geographical Research*, 16(2) 39 – 61. (in Farsi)
- Haj Yousefi, A.A. (2002). Urban marginalization and its transformation process (before the Islamic Revolution). *Journal of Seventh City*, 3 (8), 12-24. (in Farsi)
- Hakimi, H. (2011). *The Role of Classical Development in the Formation and Development of Informal Settlements, A Case Study of Khoy City*, PhD Thesis in Geography and Urban Planning, Supervisors Akbar Parhizkar and Mohammad Reza Pourmohammadi, Tarbiat Modares University, Tehran. (in Farsi)
- Hanchett, S., Akhter, S., Khan, M. H., Mezulianik, S., & Blagbrough, V. (2003). Water, sanitation and hygiene in Bangladeshi slums: an evaluation of the WaterAid–Bangladesh urban programme. *Environment and Urbanization*, 15(2), 43-56.
- Heidari Soroushjani, R. & Shaterian, M. (2017). *An Introduction to Empowering Local Urban Communities*, Kashan University Press, Kashan. (in Farsi)
- Hesamian, F., Etemad, G. & Haeri, M. R. (1996). *Urbanization in Iran*. Agah Publications, Tehran. (in Farsi)

- Heydari Nowshahr, M., Nazariyan, A. (2011). Investigation of the factors affecting marginalization and its reflections with emphasis on utilization of urban services, a Case study: Yazd city. *Journal of geographic of the land*, 8(31), 31-50. (in Farsi)
- Hosseinzadeh Delir, K., Ghorbani, R., Shakri Firooz Jah, P. (2010). Qualitative Analysis and Evaluation of Urban Sustainability Measures in Tabriz. *Urban and Regional Studies and Research*, 1(2), 1-18. (in Farsi)
- Hunter, M. (2006). Informal settlements as spaces of health inequality: the changing economic and spatial roots of the AIDS pandemic, from apartheid to neoliberalism. *Centre of Civil Society Research Report*, 1(44), 143-166.
- Irاندوست, K. (2009). Informal residences and marginal myths. Tehran: Tehran Municipality, Urban Planning and Processing Company. (in Farsi)
- Iranian Statistics Center (1956-2016), Results of Population and Housing Census, 1956-2016, Tehran. (in Farsi)
- Isunju, J., Schwartz, K., Schouten, M., Johnson, W. P., & van Dijk, M. P. (2011). Socio-economic aspects of improved sanitation in slums: a review. *Public health*, 125(6), 368-376.
- Jafari Mehrabadi, M., Shokrgozar, A. & Allahyari Ardeh, S. (2017). Assessment of Residential Environment Quality of Urban Neighborhoods, A Case Study: Neighborhoods of Khorramshahr and Ziabari, Rasht. *Geographical Research in Urban Planning*, 5(1), 105-125, (in Farsi)
- Kamalipour, H., & Dovey, K. (2019). Mapping the visibility of informal settlements. *Habitat International*, 85, 63-75.
- Karbasi Forosh, P. (2016). Explaining institutional-managerial reasons in the formation of informal settlements, a case study of Anzab Maragheh neighborhood, Master's thesis in Geography and Urban Planning, Supervisor Manijeh Lalehpour, Maragheh University, Maragheh. (in Farsi)
- Katouzian, M.A. (2002). Iran's political economy: From constitution to the end of the Pahlavi dynasty. Translation by Mohammad Reza Nafisi and Kambiz Azizi, Tehran: Center publication. (in Farsi)
- Katukiza, A., Ronteltap, M., Niwagaba, C., Foppen, J., Kansiime, F., & Lens, P. (2012). Sustainable sanitation technology options for urban slums. *Biotechnology advances*, 30(5), 964-978.
- Kazemi, B. (2015). Heritage and permanence in the human environment of Islamic construction. Translated by Ahmad Pourahmad, Behnam Ghasemzadeh and Atefeh Fatah Baghaei, Jihad University Research Institute for Humanities and Social Studies Publications, Tehran. (in Farsi)

- Kazemian G., Meshkini, A. & Bigleri, S. (2011). Evaluating the performance of urban management in the neighborhood sustainability of Tehran's District 4 Municipality, A Majidiyeh, Shamsabad and Kalad neighborhoods. *Journal of Applied Research in Geographical Sciences*, 11(21), 7-28. (in Farsi)
- Kovacic, Z., Smit, S., Musango, J. K., Brent, A. C., & Giampietro, M. (2016). Probing uncertainty levels of electrification in informal urban settlements: A case from South Africa. *Habitat International*, 56, 212-221.
- Kuffer, M., Wang, J., Nagenborg, M., Pfeffer, K., Kohli, D., Sliuzas, R., & Persello, C. (2018). The scope of earth-observation to improve the consistency of the SDG slum indicator. *ISPRS international journal of geo-information*, 7(11), 428.
- Mafi, E. & Abdullahzadeh, M. (2017). Assessment of Social sustainability in Mashhad Metropolis. *Journal of Urban Ecological Research*, 8(5), 65-78. (in Farsi)
- Mahabir, R., Crooks, A., Croitoru, A., & Agouris, P. (2016). The study of slums as social and physical constructs: challenges and emerging research opportunities. *Regional Studies, Regional Science*, 3(1), 399-419.
- Maleki, S., Amanpour, S. & Zadvali-Khajeh, S. (2017). Organization of space and spreading of informal settlement in Tabriz metropolitan. *Geographical Research in Urban Planning*, 5(1), 87-104. (in Farsi)
- Maleki, S., Damanbagh, S. (2013). Evaluation of Urban Sustainable Development Indicators with Emphasis on Social, Physical and Urban Services Indices, a Case Study: Shahvaz Octagonal Regions. *Journal of urban planning studies*, 3(3), 29-54. (in Farsi)
- Mara, D. D. (2003). Water, sanitation and hygiene for the health of developing nations. *Public health*, 117(6), 452-456.
- Mirkatoli, J. Ahmadi, M. & Mahdavi, S. (2013). Analysis and review of sustainable development in urban areas using multiple criteria decision MADM, A case study of city of Kashan. *Urban and Regional Studies and Research*, 5(19), 83-106. (in Farsi)
- Mofidi Shemirani, S. M. & Kamran-Kasmaei, H. (2016). *Social housing; crystallization of identity, culture of sustainability*, first edition, Alam Memar Royal Publications, Tehran. (in Farsi)
- Mohammadi, J. & Khan-Mohammadi, E. (2017). Measuring Sense of Security in Urban Neighborhoods with an Emphasis on Social Parameters, A Case Study: The 6th Region of Isfahan Municipality. *Geographical Research in Urban Planning*, 5(2), 245-263. (in Farsi)
- Montoya, J., Cartes, I., & Zumelzu, A. (2020). Indicators for evaluating sustainability in Bogota's informal settlements: Definition and validation. *Sustainable Cities and Society*, 53, 101896.

- Nasiri Hinde-Khaleh, I. (2018). Assessment of Satisfaction with the Quality of Urban Management Services in Marginal Regions, a Case Study of Islamabad City Karaj. *Geographical Research in Urban Planning*, 6(2), 289-306. (in Farsi)
- Nazmfar, H., Majnoon, A. & Aftab, A. (2016). Sustainability of Assessment of Urban Settlements, a Case study: Ardabil Province. *Journal of Spatial Planning*, 6(19), 73-88. (in Farsi)
- Nazmfar, H., Alavi, S., Eshghi Chahar Borj, A. & Ahmadzadeh, G. (2018). Environmental sustainability assessment and evaluation, a Case study of Ardabil province. *Geography and Environmental Sustainability*, 8(1), 29-44. (in Farsi)
- Nematullah, S. D. (2015). The sociological analysis of unsustainability of urban development in informal settlements of metropolis, a case study of Tabriz. *Sociological Studies*, 8(26), 37-51. (in Farsi)
- Niva, V., Taka, M., & Varis, O. (2019). Rural-Urban Migration and the Growth of Informal Settlements: A Socio-Ecological System Conceptualization with Insights Through a "Water Lens". *Sustainability*, 11(12), 3487.
- Ooi, G. L., & Phua, K. H. (2007). Urbanization and slum formation. *Journal of Urban Health*, 84(1), 27-34.
- ostafavi Saheb, S., Sasanpour, F., Movahed, A. & Shamaei, A. (2015). Environmental Quality Assessment in Urban Neighborhoods and Planning for a Sustainable Environment, A Case Study: Saqqez City Neighborhoods, *Regional Urban Studies and Research*. 6(24), 1-26. (in Farsi)
- Rabani-Khorasgani, R., Arizi F., Varesi, H. R. & Hosseini M. R. (2006). The Study of Important Factors in Suburbanization Problem and its Social Consequences on Ahvaz City, *Geography and Development*, 4(7)89-114. (in Farsi)
- Rabbani Khorasgani, R., Harizi, F., Varsi, H.R., Hosseini, M.R. (2006). Investigating the Factors Affecting the Formation of Seduction and its Consequences in Ahvaz City. *Geography and Development*, 4(7), 89-114. (in Farsi)
- Rezaei, P. (2015). Study of the geographical distribution of the population and its prospects. First International Conference on Geosciences, Shiraz: Kharazmi High School of Science and Technology. (in Farsi)
- Saei, A. (2015). Political-Economic Issues of the Third World. Samat Publications. Tehran. (in Farsi)
- Saharan, T., Pfeffer, K., Baud, I., & Scott, D. (2019). Comparing governance and bargaining of livelihoods in informal settlements in Chennai and eThekwin. *Cities*, 102287, In press.

- Sasanpour, F., Movahed, A., Mostafavi-Saheb, S. &Yousefi-Fashaki, M. (2014). Evaluating sustainability urban neighborhoods in the neighborhoods of Saez City. *Geographical Research in Urban Planning*, 2(1), 73-94. (in Farsi)
- Shariatzadeh, M. (2004). Structures needed to control and organize marginalization in Iran. Collection of articles on marginalization and informal settlement. University of Social Welfare and Rehabilitation Sciences, Tehran. (in Farsi)
- Sinharoy, S. S., Pittluck, R., & Clasen, T. (2019). Review of drivers and barriers of water and sanitation policies for urban informal settlements in low-income and middle-income countries. *Utilities Policy*, 60, 100957.
- Soyinka, O., & Siu, K. W. M. (2018). Urban informality, housing insecurity, and social exclusion; concept and case study assessment for sustainable urban development. *City, culture and society*, 15, 23-36.
- Todaro, Mi. (2012). *Economic development in the third world*. Translated by Gholam Ali Farajadi. Kuhsar Publications. Tehran. (in Farsi)
- Torjman, Sh. (2000). *The social dimension of sustainable development*. London: Galedon Institute social policy press.
- Tumwebaze, I. K., Niwagaba, C. B., Günther, I., & Mosler, H. J. (2014). Determinants of households' cleaning intention for shared toilets: Case of 50 slums in Kampala, Uganda. *Habitat international*, 41, 108-113.
- UN-Habitat. (2005). *Financing urban shelter: global report on human settlements 2005*: London: Earthscan and UN Habitat.
- United Nations General Assembly, (2015). *Transforming Our World: The 2030 Agenda for Sustainable Development*. United Nations, New York.
- United Nations SDSN. (2015). *Getting started with the Sustainable Development Goals: A guide for stakeholders*. Sustainable Development Solutions Network. New York.
- United Nations. (2019). *world urbanization prospects, the 2018 revision*. Department of Economic and Social Affairs, New York.
- Wang, M. H., Ho, Y. S., & Fu, H. Z. (2019). Global performance and development on sustainable city based on natural science and social science research: A bibliometric analysis. *Science of the Total Environment*, 666, 1245-1254.
- Ward, P. E. T. E. R., & Smith, C. (2015). Housing rehab for consolidated informal settlements: A new policy agenda for 2016 UN-Habitat III. *Habitat International*, 50, 373-384.
- Yazdani Boroujeni, F. (2004). Investigating the structural features of marginalization in Tehran University of Social Welfare, Tehran. (in Farsi)
- Yazdani, M. H., Farzaneh Sadat-Zaranji, J. & Yari-Hesar, A. (2019). level of stability in the informal settlements of the ardabil city by using the

- 
- Sustainability Barometer Model Geographical Research in Urban Planning, 7(3), 601-628. (in Farsi)
- Yigitcanlar, T., Kamruzzaman, M., & Teriman, S. (2015). Neighborhood sustainability assessment: Evaluating residential development sustainability in a developing country context. *Sustainability*, 7(3), 2570-2602.
- Zhang, Y. (2018). The credibility of slums: Informal housing and urban governance in India. *Land use policy*, 79, 876-890.
- Bahadure, S., & Kotharkar, R. (2018). Framework for measuring sustainability of neighbourhoods in Nagpur, India. *Building and Environment*, 127, 86-97.

## **Analysis of the effects of informal settlement on the sustainability of urban neighborhoods: A case study of the Airport neighborhood in Yazd**

**Ali Hosseini**<sup>1</sup>, Assistant Professor, Department of Human Geography, University of Tehran, Tehran, Iran

**Pejman Rezaei**, Assistant Professor, Department of Geography, Yazd University, Yazd, Iran

**Ali Momeni**, MSc Student of Geography and Urban Planning, Department of Human Geography, University of Tehran, Tehran, Iran

---

Received: 01-02-2020

Accepted: 30-05-2020

---

### **Abstract**

Informal settlements, as a major social, economic, physical and management challenge, has inflicted many cities of the world, especially metropolitan cities of developing countries including Iran. Almost all the large cities in Iran are faced with this phenomenon and its adverse consequences. The purpose of this study was to investigate the status of informal settlements in the social, economic, physical and managerial dimensions of the Airport neighborhood in Yazd. The statistical population of this study included all the households living in this area, and the total sample size was 313 cases. The results showed that 50% of the respondents had been living in the neighborhood for less than two decades. Thus, the place is considered as a settler with a predominantly rural background. The status of the dimensions examined in the form of different items was not satisfactory. The results of the study indicate unstable conditions in the economic (38.5 score), moderate sustainability conditions in the social (50.7 score), moderate stability conditions in the physical and environmental (53.1 score), and the moderate stability condition in the managerial (48.3 score) dimensions. The overall stability of the above dimensions was also evaluated with a score of 47.7 on the average. The results of structural equation modeling showed an unsatisfactory state in the four dimensions of sustainability. Therefore, physical infrastructure, neighborhood interaction and solidarity, age group requirements, integrated management, and citizen participation should be taken seriously in upgrading and empowerment plans.

**Keywords:** Informal settlement, Neighborhood sustainability, Immigration, Yazd.

---

<sup>1</sup> Corresponding Author Email: a.hosseini@ut.ac.ir